



Joint Learning Initiative  
on Faith & Local Communities

# FOI ET MIGRATION CLIMATIQUE

## REVUE DES DONNÉES



JLI - State of the Evidence



# REMERCIEMENTS

Cette publication s'inscrit dans le cadre d'une collaboration entre **Christian Aid** et la **Joint Learning Initiative on Faith and Local Communities (JLI)**. Nous tenons à étendre nos remerciements à toutes les personnes interviewées, ainsi qu'aux individus et organisations qui ont contribué à ce travail en apportant des perspectives et des ressources précieuses ayant aidé à façonner cette recherche.

**Christian Aid:** Dr Cathy Bollaert, Dr Lila Caballero Sosa, Adebola Adeeko

**Équipe et consultants de JLI:** Andrés Martínez, Dr Jodie Salter, Dr Nora Khalaf-Elledge, Florine De Wolf, Noor Ur Rehman, Alvin Andanje, Maurice A. Bloem



## Citation suggérée:

Joint Learning Initiative on Faith and Local Communities, et Christian Aid. 2025. "Foi et migration climatique: revue des données". <https://jliflc.com/resources/evidence-review-faith-and-climate-migration>



# Table des MATIÈRES

<b>1</b>	<b>Introduction</b>	<b>4</b>
<b>2</b>	<b>Méthodes et limitations</b>	<b>7</b>
<b>3</b>	<b>Principaux résultats</b>	<b>9</b>
	3.1 Migration climatique : terminologie, cadre, domaines controversés	9
	3.2 Religion et changement climatique	12
	3.3 Religion et migration	12
	3.4 Thèmes clés dans la foi et la migration climatique	13
	3.4.1 La religion comme démographie et culture	13
	3.4.2. Cadrage religieux (de l'expérience) de la migration climatique	13
	3.4.3. Pertes religieuses et spirituelles	14
	3.4.4. Soutien (in) tangible des acteurs confessionnels (locaux)	15
	3.4.5. Plaidoyer confessionnel	15
	3.4.6. Réponses des praticiens	16
	3.4.7. Obstacles à la migration climatique	16
<b>4</b>	<b>Principales lacunes et questions émergentes de la revue documentaire</b>	<b>17</b>
<b>5</b>	<b>Expériences régionales issues des dialogues d'écoute en Asie du Sud, en Afrique de l'Est et en Amérique latine et les Caraïbes</b>	<b>18</b>
	5.1 Asie du Sud	19
	5.2 Afrique de l'Est	24
	5.3 Amérique latine et les Caraïbes	29
	5.4 Contrastes régionaux et points communs dans les réponses confessionnelles	35
<b>6</b>	<b>Observations pertinentes</b>	<b>36</b>
<b>7</b>	<b>Recommandations pratiques : répondre à la migration induite par le climat</b>	<b>38</b>
<b>8</b>	<b>Bibliographie</b>	<b>43</b>



# 1 INTRODUCTION

La migration climatique n'est plus un scénario lointain ; elle constitue désormais un défi actuel. Partout dans le monde, la hausse du niveau des mers, l'instabilité pluviométrique, les inondations, les sécheresses et les vagues de chaleur forcent des populations entières à quitter leur foyer, que ce soit sous l'effet de pressions à évolution lente ou d'événements soudains et catastrophiques. Indépendamment du fait que les gens soient forcés de quitter leurs maisons graduellement ou du jour au lendemain, les conséquences humaines sont profondes. La migration induite par le climat affecte les moyens de subsistance, la santé et l'identité des populations, ainsi que la stabilité sociale. Les connaissances actuelles sur cette crise croissante négligent largement les acteurs confessionnels, bien que ces derniers offrent une aide matérielle, un soutien émotionnel, un accompagnement spirituel et un sentiment d'appartenance à ceux confrontés au déplacement. Malgré leur présence en première ligne, les contributions et les besoins des acteurs confessionnels sont souvent absents de la politique climatique, de la programmation humanitaire et de la littérature académique. Leurs actions sont plutôt intégrées dans des réponses plus larges menées par les gouvernements et les ONG, ou restent totalement non documentées. Pourtant, dans certains endroits, [ces acteurs ne sont pas seulement les premiers à intervenir, ils constituent la seule présence constante](#) accompagnant les personnes déplacées avant, pendant et après leurs parcours.



**Ce rapport vise à mieux comprendre et à mettre en valeur le rôle de la religion et des acteurs confessionnels en réponse à la migration induite par le changement climatique.**

Il s'appuie sur une revue documentaire complète réalisée par la Joint Learning Initiative on Faith and Local Communities (JLI), en collaboration avec Christian Aid, ainsi que sur les perspectives fournies par les dialogues d'écoute<sup>[1]</sup> organisés en Asie du Sud, en Afrique de l'Est et en Amérique latine et les Caraïbes. Ces dialogues ont rassemblé les chefs communautaires, acteurs confessionnels, chercheurs et travailleurs humanitaires afin de faire une réflexion sur ce que les acteurs confessionnels font déjà et, surtout, au soutien dont ils ont besoin afin de poursuivre leur travail dans un contexte de défis croissants.

---

[1] Les dialogues d'écoute sont des événements ou des processus participatifs conçus pour favoriser un espace juste et équitable de réflexion et d'apprentissage partagé entre divers acteurs, tels que les acteurs confessionnels locaux, les chercheurs et les praticiens du développement. Ils peuvent constituer une base pour la création de réseaux d'apprentissage conjoints, dirigés à l'échelle régionale et locale, afin de faire progresser la production de données probantes. Dans le cadre des échanges participatifs, les participants peuvent revoir les rapports sur l'état actuel des données, réfléchir à leurs expériences personnelles et professionnelles, identifier les priorités de recherche et contribuer à définir des agendas de production de données qui orientent les pratiques et influencent les politiques. Une attention particulière est portée à la participation équitable selon le genre, la religion, l'origine ethnique, l'âge et les besoins en matière de connectivité, avec un appui logistique et linguistique mis en place afin de garantir que toutes les voix soient entendues et valorisées.



La revue documentaire a révélé que, bien que la religion apparaît souvent dans les recherches sur la migration ou sur le changement climatique séparément, l'intersection spécifique entre foi et migration climatique n'est pas suffisamment étudiée. Trop souvent, la religion est considérée comme une variable de base, et non comme le prisme à travers lequel les personnes donnent réellement un sens au monde qui les entoure et survivent aux crises. La migration est de plus en plus reconnue comme un enjeu majeur dans le contexte de l'accélération du changement climatique, et est susceptible de croître en importance avec entre 3,3 et 3,6 milliards de personnes vivant actuellement dans des zones considérées comme très vulnérables au changement climatique (GIEC 2023, p. 5). La migration climatique a reçu une attention croissante dans les politiques internationales.

À titre d'exemple, lors de la récente COP 29 de la CCNUCC (UNFCCC):

→ [le Réseau des Nations Unies sur la migration a publié une déclaration appelant à une meilleure protection et à un meilleur soutien pour les personnes migrant en raison du changement climatique \(2024\)](#);

→ [l'Organisation Internationale pour les Migrations \(OIM\) a lancé une stratégie décennale relative à la migration, à l'environnement et au changement climatique \(OIM 2021\)](#);

→ et le changement climatique a été mis en avant comme un moteur de migration dans le [Pacte mondial pour des migrations sûres, ordonnées et régulières \(2018\)](#).

Les dialogues d'écoute visaient à commencer à combler le vide de la littérature sur la migration climatique en y apportant la connaissance issue des expériences vécues par les acteurs confessionnels. En enrichissant notre compréhension actuelle de la migration climatique par ces témoignages directs et adaptés aux contextes – généralement absents des analyses théoriques – ce savoir contribuera à combler l'écart entre les cadres académiques et les réalités du monde réel. Les participants ont décrit les dilemmes éthiques, les pertes culturelles et les réalités pratiques auxquelles ils sont confrontés au quotidien. Ils ont évoqué les institutions religieuses mobilisant les ressources, plaidant pour la justice, ainsi qu'offrant des espaces de soin et de continuité lorsque des chocs environnementaux bouleversent la vie des gens.

De nombreux thèmes qui ont émergé recoupent les régions. Partout en Amérique latine et les Caraïbes, en Afrique de l'Est et en Asie du Sud, on a souligné que les acteurs confessionnels font bien plus qu'offrir de la nourriture ou un abri : ils aident les gens à donner un sens à ce qui se passe, sur les plans spirituel, émotionnel et moral. Dans certains cas, lorsque les routes sont inondées, la nourriture se fait rare ou que les températures augmentent, c'est l'église ou le temple local qui ouvre ses portes en premier.



En Asie du Sud, les participants aux dialogues ont souligné le traumatisme lié à la perte des terres sacrées et d'héritages familiaux.

En Afrique de l'Est, les chefs religieux ont décrit leur rôle dans l'adressage des conflits liés au climat et dans le maintien de la cohésion sociale.

En Amérique latine et les Caraïbes, les participants ont évoqué les traditions autochtones et d'origine africaine, soulignant les réactions spirituelles relatives au déplacement, ainsi que la solidarité communautaire et la résilience historique.

**De telles histoires ne sont pas des anecdotes secondaires : elles constituent un ensemble de preuves critiques qui mettent en lumière les expériences vécues au cœur de la crise climatique en cours.**



Les acteurs confessionnels soutiennent également les personnes qui choisissent de ne pas migrer. Toutes les réponses au stress climatique n'impliquent pas un déplacement. Dans de nombreux cas, les personnes restent, en raison de leur foi, identité, liens ancestraux, risque physique ou manque d'alternatives. De telles décisions, aussi diverses et complexes, méritent le même niveau de reconnaissance, particulièrement étant donné que les communautés religieuses sont souvent les acteurs qui aident et accompagnent les personnes faisant ces choix. Le soutien apporté par les acteurs confessionnels dans ces situations n'est toutefois pas exempt d'obstacles. Malgré leur ancrage et leurs liens communautaires, de nombreux acteurs confessionnels manquent de ressources, ne sont pas inclus dans les systèmes formels de réponse aux crises, d'aide ou de soutien juridique (en particulier les femmes), et sont souvent absents des discussions sur les politiques climatiques et migratoires. Leur travail est essentiel, mais trop souvent rendu invisible, perçu comme informel, voire accessoire, malgré son impact profond.



**Ce rapport n'est pas destiné à être un point final, mais plutôt à servir de base pour reconnaître et tirer des enseignements des acteurs confessionnels qui répondent déjà à la migration climatique.**





La tâche à venir est de s'assurer que ces efforts soient non seulement soutenus, mais également renforcés, grâce à une meilleure collaboration et à une production de données plus inclusive, afin d'affiner les réponses durables et adaptées aux contextes face aux crises climatiques. La revue des données repose sur la reconnaissance qu'une compréhension globale de la migration climatique, ainsi qu'une réponse à ce fait, doivent conjuguer dimensions sociales, culturelles, religieuses et spirituelles avec savoir-faire de connaissance approfondie des praticiens sur l'engagement des acteurs confessionnels face à la migration climatique.



## 2 MÉTHODES ET LIMITATIONS

La recherche a commencé par une **revue documentaire** visant à cartographier les données existantes sur la religion, les acteurs confessionnels et la migration climatique, afin de constituer une compréhension initiale des lacunes et des limites des données identifiées par les communautés locales, ainsi que des thèmes émergents concernant la religion, les acteurs confessionnels et la migration climatique. Les ressources collectées comprenaient des publications académiques, stratégiques et professionnelles, ainsi que des exemples de centres de recherche, de programmes de travail, de projets et d'organisations. Les recherches ont été effectuées à travers divers moteurs et bases de données, notamment JSTOR, Google Scholar, Scopus, EBSCO (Atla), ProjectMUSE, Google et la bibliothèque de ressources de JLI. Des recherches ciblées ont été menées pour la la revue provenant de régions pertinentes pour les dialogues d'écoute : l'Asie du Sud, l'Amérique Latine et les Caraïbes (ALC), ainsi que l'Afrique de l'Est.

La revue documentaire est limitée par les **obstacles linguistiques** ainsi que par la **disponibilité des données** en ligne. Les recherches ont été menées principalement en anglais, avec des recherches supplémentaires dans cinq autres langues. Les recherches de sources non anglaises ont affiché des résultats limités. Les acteurs confessionnels locaux ou les programmes confessionnels qui n'ont pas de présence en ligne peuvent également avoir été omis des recherches en ligne.

Afin de rassembler des ressources sur la religion et la migration climatique lors de la revue documentaire, des variations des mots et termes suivants ont été utilisées dans les bases de données et moteurs de recherche susmentionnés:

- (Religio\* OR faith) AND climate AND migrat\*
- (Religio\* OR faith) AND environment AND migrat\*
- Religio\* AND climate AND migrat\*
- "Climate-induced migration" AND (religio\* OR faith)<sup>[2]</sup>

---

[2] Note du traducteur : les requêtes de recherche sont présentées dans leur forme originale en anglais (y compris les opérateurs booléens et les caractères génériques), vu que les recherches ont été effectuées en anglais. Le maintien de cette syntaxe facilite la reproductibilité.





L'étape suivante a consisté à concevoir les dialogues d'écoute comme un processus participatif visant à mettre l'accent sur les perspectives locales sur la foi et la migration induite par le climat en Amérique Latine, en Asie du Sud et en Afrique de l'Est. Les dialogues ont réuni plus de 49 acteurs confessionnels locaux, artisans de paix, chercheurs ainsi que des professionnels de l'humanitaire et du développement.

La sélection des participants a accordé la priorité à ceux représentant une diversité de traditions religieuses, genres, ethnies, groupes d'âge et milieux socio-économiques, avec des mesures prises pour aborder les obstacles d'accès, telles que la mise à disposition de services de traduction et d'interprétation, afin d'assurer l'inclusivité linguistique.

Les facilitateurs ont suivi un guide qui commençait par des activités favorisant l'établissement des liens et d'une relation de confiance. Les participants se sont présentés, ont partagé les contextes dans lesquels ils travaillaient et ont établi collectivement des règles de base pour un dialogue respectueux et sûr.

La JLI a ensuite présenté un résumé des données probantes régionales actuelles, basé sur la revue de littérature, qui inclut des résultats de recherche pertinents, des lacunes identifiées et des études de cas illustratives, comme un point de référence commun afin de susciter une conversation sur la pertinence, l'accessibilité et l'utilité des données disponibles.

Les participants ont été invités à réfléchir sur leurs propres expériences avec les données, en abordant : a) **la manière dont ils avaient utilisé (ou non utilisé) ces données**, b) **qui a déterminé les priorités de recherche**, et c) **dans quelle mesure les données existantes correspondaient à leurs réalités vécues**. Cette étape comprenait des discussions semi-structurées, guidées par un facilitateur, en utilisant un questionnaire préconçu.

Pendant les dialogues d'écoute, les participants ont été invités à partager leurs propres besoins en matière de recherche et de données facilités par des questions-guides telles que : **quels types de données manquent ? Qui devrait produire ces données ? Dans quel but et pour qui ?** Cette étape a permis aux participants de définir des priorités en répondant aux réalités et besoins de leurs communautés.

Enfin, chaque dialogue d'écoute s'est conclu en discutant de la possibilité d'un Hub d'apprentissage conjoint régional ou national. Ces centres ont été envisagés comme des plateformes à long terme où les acteurs confessionnels locaux et leurs partenaires pourraient continuer à coproduire des données, partager les bonnes pratiques et influencer la politique et la pratique en fonction d'agendas définis localement.

En collaboration avec Christian Aid, JLI a intentionnellement conçu la méthodologie des dialogues d'écoute comme un outil modulaire et évolutif qui est mis en œuvre aux niveaux cantonal, national ou régional. En utilisant le même guide de facilitation de base, tout en adaptant la logistique (en ligne ou en personne, interprétation, indemnités, inclusion de genre) aux besoins locaux, ces dialogues peuvent être dupliqués ou réduits sans sacrifier l'équité et la profondeur de la participation.





# 3 PRINCIPAUX RÉSULTATS

## 3.1 Migration climatique : terminologie, cadre, domaines controversés

La migration climatique est généralement définie comme le déplacement de personnes en raison des effets rapides ou lents du changement climatique. Elle est devenue un domaine critique pour la recherche et les politiques au cours des 10 à 15 dernières années, résultant en un vaste corpus de littérature traitant des divers termes utilisés, des dispositions légales pour les personnes déplacées en raison du changement climatique, de la réponse de la société civile et des acteurs humanitaires, ainsi que des expériences liées au processus de migration climatique (Maye and Crépeau 2017 ; McLeman and Gemenne 2018 ; Kaczan and Orgill-Meyer 2020; Hoffmann, Šedová, and Vinke 2021; Milán-García et al. 2021 ; Ghosh and Orchiston 2022 ; Ofori et al. 2023 ; Daoust and Selby 2024 ; Ivanova et al. 2024).

Les termes utilisés pour décrire les personnes déplacées en raison du changement climatique incluent « migrants », « réfugiés » et « personnes déplacées ». Chacun de ces termes comporte des implications sociales, politiques et juridiques, et les recherches suggèrent qu'ils peuvent susciter des différences de perception, notamment dans un contexte post-migratoire (Mayer 2016 ; Gemenne 2017 ; Cubie 2018 ; Albro 2019). Le terme « réfugié », par exemple, peut avoir de fortes connotations morales et un potentiel de mobilisation (Gemenne 2017 ; Albro 2019 ; Biermann et Boas 2012, p. 292), bien qu'il ait généralement cessé d'être utilisé en raison des difficultés à établir un cadre juridique clair (Tabassum 2022 ; Apap et Harju 2023 ; Karanja et Abdul-Razak 2018). Les critiques de ce terme soulignent les discours racialisés et réductionnistes souvent associés au terme « réfugié » (Jolly et Ahmad 2019 ; Hiraide 2023), et les limites de l'utilisation d'un terme qui se concentre uniquement sur le climat comme cause, éventuellement au détriment d'autres facteurs écologiques et environnementaux (Gauci 2017), ainsi que les paradigmes juridiques restreints pour la catégorie de « réfugié climatique » (Jolly et Ahmad 2019). Le terme « migrant » peut être perçu comme plus neutre ou plus large, tandis que « personnes déplacées » remet l'accent sur les individus, plutôt que d'utiliser une étiquette (Hiraide 2023 ; Apap et Harju 2023). Des recherches menées au Vietnam et au Kenya suggèrent que l'auto-identification en tant que réfugié ou migrant dépend de la nature de l'impact climatique ayant causé le déplacement : le terme « réfugié » est préféré par ceux déplacés par des impacts rapides, et « migrant » par ceux déplacés par des impacts lents (Nguyen et al. 2024).

Des discussions importantes portent sur le cadre et la reconnaissance légale de la migration liée au changement climatique : le changement climatique et la migration climatique sont causés par de nombreux facteurs, et il est souvent difficile d'établir une relation directe et claire entre les impacts climatiques et les mouvements migratoires (Mayer 2016 ; Hiraide 2023). La seule mention du changement climatique dans le Pacte mondial sur les réfugiés des Nations Unies (ONU 2018) indique que « bien qu'ils ne soient





pas en eux-mêmes des causes de mouvements de réfugiés, le climat, la dégradation de l'environnement et les catastrophes naturelles interagissent de plus en plus avec les facteurs qui provoquent ces mouvements ». Les raisons pour lesquelles les personnes migrent en raison du changement climatique sont complexes et multifactorielles. Nabong et al. (2023), par exemple, identifient 21 facteurs influençant la prise de décision en matière de migration climatique.<sup>[3]</sup>

La reconnaissance juridique fait ici référence à la mesure dans laquelle les personnes déplacées en raison du changement climatique sont reconnues par les cadres juridiques actuels ou le droit international, et si ces catégorisations sont suffisantes pour assurer leur protection ou, au contraire, si de nouveaux instruments normatifs sont nécessaires. Reconnaître juridiquement les « migrants climatiques » permettrait de combler une lacune critique en matière de protection, en créant une catégorie de droits dans le droit international et national, des droits qui n'existent pas actuellement. Si cette reconnaissance était établie, les États devraient admettre ou protéger les personnes touchées par les inondations, les températures extrêmes, les pertes de récoltes, ou lorsque les habitations deviennent inhabitables en raison des impacts climatiques. Ce changement nécessiterait des critères d'éligibilité clairs ainsi que cohérents. Une convention mondiale pourrait standardiser la protection, parallèlement à des pactes régionaux servant potentiellement de premières étapes pragmatiques.

Par ailleurs, plusieurs tensions conceptuelles émergent dans la documentation sur la manière dont la migration climatique peut être comprise (Letta, Montalbano et Paolantonio 2024) :

Migration liée à des événements rapides vs. lents : par exemple, les catastrophes environnementales rapides comparées à l'augmentation progressive des températures. Il est plus difficile de prouver la causalité dans les cas d'événements lents, ce qui les rend moins reconnus et moins étudiés.

Migration liée à des effets directs vs. indirects du changement climatique : comme pour les événements rapides ou lents, les effets indirects (tels que les impacts sur la santé mentale) sont plus difficiles à relier à une causalité directe, ce qui soulève la question du droit à une protection hypothétique pour les migrants climatiques soient les personnes ou les communautés affectées.

---

[3] En termes de fréquence d'apparition dans les « boucles de rétroaction » recensées dans la documentation examinée, les dix principaux facteurs, par ordre décroissant, étaient : le capital financier, la sécurité alimentaire, les moyens de subsistance, la stabilité politique, la dégradation de l'environnement, la sécurité des ressources, la santé, le capital social et les programmes d'aide (Nabong et al., 2023, p. 11).





Migration climatique interne vs. internationale : la migration peut prendre des formes différentes selon les régions du monde, notamment dans les cas de migration saisonnière, ce qui peut conduire à une sous-estimation de la migration climatique interne.

Mobilité vs. immobilité : même lorsque la migration climatique se produit, de nombreuses personnes peuvent ne pas être en mesure de migrer pour des raisons sociales ou économiques, en particulier dans les cas d'impacts lents où les ressources économiques s'épuisent progressivement.

Migration comme forme d'adaptation au changement climatique : bien qu'il soit essentiel de soutenir les personnes qui migrent en raison du changement climatique et de leur offrir des voies sûres (voir la Climate and Migration Coalition), cela ne peut être la seule réponse. Il peut également exister des raisons sociales, culturelles, spirituelles ou religieuses pour lesquelles certaines personnes ne souhaitent pas migrer – ce que l'on appelle « l'immobilité volontaire » – et ce choix devrait également être reconnu comme légitime et soutenu par les agences humanitaires et les gouvernements.





## 3.2 Religion et changement climatique

Les recherches sur la religion et le changement climatique mettent en évidence la diversité des manières dont les religions et les acteurs confessionnels s'engagent en faveur de l'action climatique et de la durabilité environnementale. Les récits religieux, spirituels et théologiques sont mobilisés pour cadrer l'expérience du changement climatique et de la dégradation environnementale (Jenkins, Berry et Kreider 2018 ; Bertana 2020 ; Fair 2018 ; Veldman et al. 2014 ; Bertana 2020). À l'échelle locale comme internationale, les acteurs confessionnels sont souvent à l'avant-garde de l'action ou du militantisme climatique, jouant un rôle clé dans la traduction, pour leurs communautés, des récits religieux en lien avec la science climatique, ainsi que dans les débats locaux et mondiaux sur le changement climatique (Bell 2014 ; Davis 2021 ; Bird et al. 2021 ; Koehrsen 2021 ; Luetz et Nunn 2021 ; Smith, Adam et Maarif 2023 ; Glaab 2017 ; Hearn et al. 2024 ; Bomberg et Hague 2018).

Il existe également des preuves que des pertes religieuses et spirituelles sont (et sont déjà) subies en raison du changement climatique, en particulier chez les peuples autochtones (Whyte 2019 ; Drew 2014 ; Albro 2019 ; Farbotko et McMichael 2019). Selon Albro, il existe une tendance à considérer le patrimoine immatériel comme secondaire ou moins important que le patrimoine matériel. Cette tendance comporte une prise en compte significative des pertes non économiques, notamment au sein des communautés autochtones. La religion peut aussi offrir des moyens importants de faire face au changement climatique, notamment à travers des rituels (environnementaux) et des ressources spirituelles ou communautaires (Ombati 2021 ; Bell 2014 ; Bomberg et Hague 2018). Un thème récurrent dans ces recherches est la synthèse ou l'hybridité des traditions religieuses et spirituelles dans l'adaptation et le traitement des expériences liées au changement climatique, ainsi que la collaboration interreligieuse pour l'action climatique (Smith, Adam et Maarif 2023 ; Schuman et al. 2018 ; PNUE 2019b).

## 3.3 Religion et migration

Les recherches sur la religion et la migration ou le déplacement montrent comment la religion et les acteurs confessionnels encadrent l'expérience du déplacement et offrent un soutien, tant tangible qu'intangible, aux personnes déplacées. Des récits religieux ou spirituels sont appliqués à la migration, au déplacement et aux frontières (Hampson et al. 2014 ; Snyder 2015 ; Saunders, Fiddian-Qasmiyeh et Snyder 2016 ; Phan 2016 ; Collier 2018 ; Gagaeolo, Hemstock et Price 2020 ; Munyao 2021 ; Ben-Nun 2021 ; R et Bacote 2021). Les acteurs confessionnels ont également une longue tradition de soutien aux migrants et aux réfugiés. Ce soutien peut être matériel ou tangible, mais aussi intangible, par exemple spirituel ou psychosocial, et s'étend également à la défense des droits des réfugiés, des migrants et des personnes déplacées, du niveau local jusqu'aux politiques internationales (Nzapalainga, Kobine Layama et Guerekoyame Gbangou 2014 ; Hollenbach 2014 ; Wilkinson et Ager 2017 ; Lyck-Bowen et Owen 2019 ; Wurtz et Wilkinson 2020 ; Hollenbach 2023 ; Trotta et Fiddian-Qasmiyah 2022). Là où le déplacement est causé par un conflit, les acteurs confessionnels peuvent également jouer un rôle dans la consolidation de la paix ; les organisations confessionnelles sont reconnues dans le Pacte





mondial sur les réfugiés des Nations Unies comme contribuant à la « prévention des conflits, à la réconciliation et à la consolidation de la paix » (ONU 2018). Dans certains cas, toutefois, la religion peut être un facteur de déplacement ou peut compliquer le processus de migration, notamment lorsque le conflit est en partie lié à des tensions religieuses ou spirituelles, ou lorsque les contextes post-migratoires sont marqués par des tensions interreligieuses (Kanu 2019 ; Fiddian-Qasmiyah et al. 2020).

### 3.4 Thèmes clés dans la foi et la migration climatique

Les recherches sur le lien entre religion et migration climatique restent limitées, malgré de nombreuses preuves démontrant le rôle des acteurs confessionnels dans l'action climatique et la migration ou le déplacement. Nous présentons ici les thèmes clés qui émergent de la revue du lien entre foi et migration climatique.

#### 3.4.1 La religion comme démographie et culture

Là où la recherche sur la migration climatique mentionne la religion, celle-ci est souvent incluse comme un marqueur démographique ou est évoquée de manière implicite à travers des références à la « culture » (Tan 2018 ; Zellentin 2010 ; Makki et al. 2024 ; Mijangos Aguilera 2023 ; Lujala et al. 2020 ; McLeman et Gemenne 2018 ; Arias et Blair 2024). Pourtant, les recherches et les pratiques portant sur la foi et la migration, ainsi que sur la foi et le changement climatique, montrent que la religion et les acteurs confessionnels jouent un rôle beaucoup plus riche : la religion peut façonner la manière dont les communautés et les individus donnent un sens au monde qui les entoure et influencent chacune de leurs décisions.

#### 3.4.2. Cadrage religieux (de l'expérience) de la migration climatique

La religion ou la foi peuvent constituer des cadres puissants pour interpréter et façonner l'expérience vécue de la migration climatique. Cela se manifeste dans les recherches normatives adoptant une approche théologique, éthique religieuse et descendante (Southgate 2009 ; Ben-Nun 2021 ; Slater 2024), dans les orientations institutionnelles confessionnelles sur le soutien aux personnes déplacées (Vatican 2021), ainsi que dans les études mettant en lumière la manière dont les expériences vécues de la migration climatique peuvent être interprétées à travers des croyances et récits religieux ou spirituels (Fair 2018 ; Ahmad 2019 ; Farbotko 2018).

Les recherches sur la manière dont les organisations internationales, les acteurs confessionnels, les gouvernements et les personnes touchées par la migration climatique mobilisent ces récits et cadres d'interprétation à l'échelle locale restent limitées. Dans leur ouvrage collectif sur l'adaptation au changement climatique aux Fidji, Luetz et Nunn (2021) adoptent cette approche et montrent que les croyances et récits religieux sont intrinsèquement liés à l'expérience d'un climat en rapide mutation. L'histoire de Noé, telle





que racontée dans la Bible<sup>[4]</sup>, souvent évoquée dans le cadre du changement climatique et des recherches menées auprès des communautés religieuses, illustre la possibilité de multiples (ré)interprétations du récit.

## Interprétation de l'histoire de Noé

L'étude ethnographique menée par Fair en 2018 dans les îles du Pacifique a identifié trois interprétations de l'histoire de Noé : (1) le déni du changement climatique d'origine anthropique, (2) la préparation à l'adaptation au changement climatique et/ou à la migration, et (3) la solidarité avec ceux qui restent sur place. Les récits religieux sont également mis en évidence dans les recherches menées au Pakistan après les inondations de 2010, où ils ont contribué à donner du sens aux événements (Ali, Riaz et Ahmed 2024 ; Aijazi et Panjwani 2015 ; Ahmad 2019). Ces récits religieux peuvent être considérés comme des « lieux clés de pouvoir », là où les réponses gouvernementales, les politiques internationales ou les interventions des ONG peinent à interpréter les impacts du climat (Aijazi et Panjwani 2015).

### 3.4.3. Pertes religieuses et spirituelles

Des pertes religieuses et spirituelles peuvent être engendrées par le changement climatique, en particulier lorsque des liens religieux ou spirituels forts profonds unissent un lieu, une communauté ou une zone géographique particulière (Zellentin 2010 ; Albro 2019, 2023 ; Tan 2018 ; Fair 2018). Bien que cette problématique concerne particulièrement les groupes autochtones et les religions enracinées dans un territoire, les pertes religieuses et culturelles liées au départ du foyer affectent sans aucun doute les communautés de manière générale. La notion d' « immobilité volontaire », ou le choix de rester, peut représenter une manière importante pour les communautés autochtones de préserver leur autonomie face aux pertes religieuses et spirituelles (Farbotko et McMichael 2019). Une meilleure compréhension des facteurs spirituels et culturels qui motivent l'immobilité volontaire est nécessaire, tout comme des cadres permettant d'aborder ces décisions de manière constructive et sensible (Farbotko 2018). À Tuvalu, Mortreux et Barnett (2009) ont constaté que la perte potentielle du lieu en raison du changement climatique constitue une menace existentielle pour ceux dont le système de croyance lie intrinsèquement Dieu, les personnes et le territoire ensemble. La présence d'institutions religieuses locales dans un contexte (post-)migratoire peut influencer la prise de décisions. Dans un rapport de l'Islamic Relief Pakistan sur la migration climatique, il est suggéré que les hindous pourraient rencontrer davantage de difficultés à migrer en raison du manque de temples (Durrani 2021).

[4] Puis l'Éternel dit à Noé : Entre dans le bateau, toi et toute ta famille car je ne vois que toi qui sois juste parmi tes contemporains. 2 Prends sept couples des animaux purs[a], sept mâles et sept femelles, et un couple de tous les animaux qui ne sont pas purs, le mâle et sa femelle. 3 Prends aussi sept couples de chaque espèce d'oiseaux pour en perpétuer la race sur toute la terre. 4 Car dans sept jours, je vais faire pleuvoir sur la terre durant quarante jours et quarante nuits et j'effacerai de la surface de la terre tous les êtres que j'ai créés. Genèse 7 : 1-4 (La Bible du Semeur) Genesis 7: 1-4 (New International Version).





#### 3.4.4. Soutien (in) tangible des acteurs confessionnels (locaux)

Les acteurs confessionnels locaux sont mis en avant pour le soutien qu'ils apportent aux personnes déplacées en raison du changement climatique, tant sur le plan intangible (spirituel ou psychosocial) que tangible (matériel) (Praag et Ou-Salah 2024). Bien que les recherches sur leur rôle dans ce domaine spécifique soient limitées, d'autres travaux montrent clairement l'importance des acteurs confessionnels locaux. En Amérique latine et les Caraïbes, par exemple, le CELAM (2023) a cartographié un réseau d'églises offrant un soutien aux réfugiés et aux migrants. Des chercheurs ont identifié les acteurs confessionnels comme essentiels dans la réduction des risques de catastrophe et dans les réponses d'urgence (Ngin et al. 2020 ; Ayeb-Karlsson et al. 2019), et ont souligné comment les communautés confessionnelles deviennent des lieux de résilience face au changement climatique (Bock 2022 ; Carroll 2022). Dans leurs recherches sur les programmations de mobilité climatique, Huang et Le Coz (2024) ont constaté que les solutions bénéficiant de l'adhésion communautaire sont généralement plus durables. Il est donc essentiel de s'engager avec les réseaux locaux afin de répondre à la migration climatique, et les acteurs confessionnels peuvent jouer un rôle clé dans la défense et le développement de ces réponses.

#### 3.4.5. Plaidoyer confessionnel

Les acteurs confessionnels jouent également un rôle dans le plaidoyer en faveur d'une meilleure protection juridique et fondée sur les droits pour les migrants climatiques à l'échelle internationale. Par exemple, Church World Service (CWS 2022) a soumis une contribution au rapporteur spécial des Nations Unies sur les droits de l'homme des migrants, appelant à la reconnaissance des droits des personnes déplacées par le climat. Les acteurs confessionnels peuvent également jouer un rôle important dans la communication autour de la migration climatique et dans l'expression de solidarité envers les personnes déplacées par le changement climatique (Praag et Ou-Salah 2024). Sakellari (2024, p. 9–10) soutient que la communication sur la migration climatique doit refléter les « complexités des décisions liées à la mobilité humaine », les droits des communautés, ainsi que le rôle crucial de facteurs locaux tels que la « gouvernance, la tradition, la culture et l'accès à la prise de décision. » Compte tenu de l'engagement de longue date des acteurs confessionnels dans les discours sur la justice climatique, et de leur capacité reconnue à articuler des thèmes de moralité, de spiritualité et de récits religieux avec les enjeux de droits de l'homme, de justice et de changement climatique, tout en servant de médiateurs entre les débats internationaux et les préoccupations locales, ils semblent particulièrement bien placés pour assumer ce rôle de communication. La nécessité d'une collaboration interreligieuse et d'un soutien aux migrants climatiques dans le contexte post-migratoire peut également être portée par des acteurs confessionnels (locaux), capables de créer les fondations de l'accompagnement des personnes déplacées (Ruíz 2012 ; Castro 2019).





### 3.4.6. Réponses des praticiens

Les praticiens sont des acteurs clés dans l'engagement et la réponse à la migration climatique, soit en intégrant cette problématique dans leurs programmes de travail, soit en menant des recherches sur le sujet. Plusieurs rapports sur la migration climatique ont été publiés par des organisations confessionnelles, telles que l'Islamic Relief Pakistan, World Vision Asie du Sud-Est, Caritas et Church World Service, qui mettent généralement l'accent sur les expériences vécues des personnes déplacées par le changement climatique (Fuys et al. 2021 ; Caritas Internationalis 2023 ; Durrani 2021). Bien que ces rapports offrent souvent des études de cas riches sur les expériences vécues de la migration climatique, une attention accrue aux rôles spécifiques des acteurs confessionnels locaux ainsi qu'aux discours religieux et spirituels qui façonnent ces expériences constituerait un complément significatif.

### 3.4.7. Obstacles à la migration climatique

Dans certains cas, la religion peut constituer un obstacle à la migration climatique. Les liens religieux ou spirituels à un endroit particulier peuvent rendre le départ difficile, voire impossible, sans encourir de pertes spirituelles importantes, en particulier pour les peuples autochtones, et peuvent entraîner une immobilité volontaire (Bergmann 2024 ; Farbotko et McMichael 2019 ; Farbotko 2018). Des croyances religieuses ou spirituelles déterministes concernant le changement climatique d'origine anthropique peuvent également mener à une forme de déni des risques climatiques (Gagaeolo, Hemstock et Price 2020 ; Fair 2018). La migration peut aussi être limitée lorsque les zones de destination de migration offrent peu de services religieux ou sont susceptibles d'entraîner des tensions interreligieuses (Durrani 2021 ; Trotta et Fiddian-Qasmiyah 2022). La prise de conscience de ces obstacles, ainsi que la prise en compte des décisions de non-migration pour des raisons religieuses ou spirituelles, sont considérées comme essentielles afin d'élaborer des politiques sensibles et adaptées en matière de migration climatique (Praag et Ou-Salah 2024).



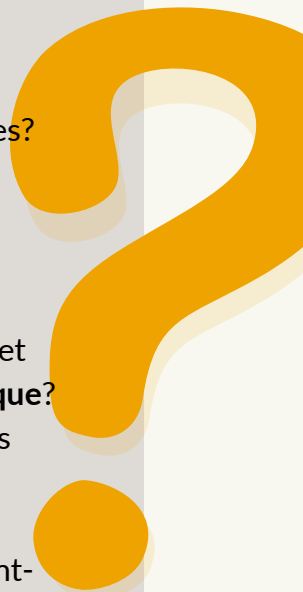


## 4 PRINCIPALES LACUNES ET QUESTIONS ÉMERGENTES DE LA REVUE DOCUMENTAIRE

Les résultats montrent qu'il existe peu de recherches sur le lien entre religion et migration climatique, et qu'il est nécessaire de faire davantage de recherche sur comment la religion ou la foi façonne les expériences vécues de la migration climatique, ainsi que du ou des rôles que jouent déjà les acteurs confessionnels locaux dans le soutien et l'accompagnement des personnes déplacées en raison du changement climatique.

Les **questions suivantes** sont importantes à considérer dans la recherche et les pratiques sur la foi et la migration climatique:

- Comment les récits, croyances ou pratiques religieuses ou spirituelles influencent-ils les expériences vécues de la migration climatique?
- Comment la migration climatique est-elle comprise par les acteurs confessionnels locaux, et y a-t-il des différences régionales ou religieuses? Dans quelle mesure les débats mondiaux sur la **terminologie**, le **champ d'application** et les **dispositions juridiques** sont-ils pertinents pour les processus, droits et protections liés à la migration?
- Comment les acteurs confessionnels locaux perçoivent, accompagnent et soutiennent les **personnes déplacées en raison du changement climatique**? La migration climatique est-elle considérée comme différente des autres formes de migration ou de déplacement?
- Comment les **expériences vécues** des acteurs confessionnels locaux sont-elles incluses dans le **plaidoyer mondial**, les **débats politiques** et la **prise de décision**?
- Quelles **pertes** religieuses ou spirituelles peuvent être encourues en raison de la migration climatique?



# 5

## **Expériences régionales issues des dialogues d'écoute en Asie du Sud, en Afrique de l'Est et en Amérique latine et les Caraïbes**

# 5.1 Asie du Sud

## A propos du dialogue d'écoute

Le dialogue d'écoute pour l'Asie du Sud, tenu le 13 février 2025, a réuni 18 participants originaires du Pakistan, du Bangladesh, du Sri Lanka et de l'Inde. Organisée par JLI en partenariat avec Christian Aid, cette session a offert un espace ouvert et inclusif pour explorer l'intersection entre foi et migration climatique, en s'appuyant sur une revue documentaire préliminaire et en priorisant les voix des communautés de première ligne. Les participants ont partagé des témoignages directs sur la manière dont les événements climatiques – tels que les cyclones, les inondations et les sécheresses – ont déplacé des familles, et ont discuté les dimensions culturelles, spirituelles et pratiques de ces déplacements. Des chefs religieux, des acteurs humanitaires et des représentants communautaires ont mis en évidence les croyances spirituelles liées à ces bouleversements.

## Thèmes clés

**Le rôle essentiel de la religion et des acteurs confessionnels :** à travers l'Asie du Sud, les récits religieux ont façonné la manière dont les participants comprennent le déplacement. Par exemple, les références aux textes sacrés ont fourni des cadres moraux permettant aux communautés de donner sens à la perte et de se mobiliser collectivement afin de soutenir les familles touchées. Les orientations institutionnelles, allant des directives de secours émises par les mosquées aux temples organisant l'abri, témoignent à la fois d'anciennes traditions de solidarité et d'adaptations innovantes face aux nouveaux défis.

**Soutien et plaidoyer :** les acteurs confessionnels locaux ont fourni une aide immédiate, nourriture, abri et orientation médicale, atteignant souvent des zones reculées avant les agences laïques. Ils ont également joué un rôle d'intermédiaires dans les négociations avec les autorités locales, plaidant pour la reconnaissance juridique des migrants climatiques et veillant à ce que les colis humanitaires incluent les besoins des régimes alimentaires conformes aux prescriptions religieuses ainsi que des dispositions sensibles au genre. La reconnaissance juridique est importante car elle confère aux personnes déplacées par le climat un statut formel, comblant ainsi un vide juridique qui les laisserait autrement sans protection.

**Études de cas et recherche :** des rapports de l'Islamic Relief Pakistan, de World Vision Asie du Sud-Est et de Caritas mettent en lumière des modèles communautaires, tels que des cuisines installées dans des mosquées lors des inondations ou des réseaux de temples coordonnant la distribution de récoltes. Toutefois, les participants ont souligné la nécessité de documenter systématiquement les témoignages de réfugiés et de capturer l'ensemble des pratiques spirituelles – comme les prières collectives et les rituels de purification – qui ont contribué au bien-être mental des personnes déplacées.



## Défis et obstacles

**La foi comme obstacle :** de forts liens spirituels aux terres ancestrales ont parfois freiné les déplacements, même face à l'intensification des risques environnementaux. Des croyances déterministes – telles que l'interprétation des catastrophes comme volonté divine – ont conduit certains individus à résister aux ordres d'évacuation. Par ailleurs, l'insuffisance d'infrastructures religieuses dans les régions d'accueil, ainsi que des tensions interreligieuses occasionnelles, ont compliqué les efforts visant à garantir un passage sécurisé et une distribution équitable de l'aide.

## Thèmes transversaux

**Genre :** les femmes ont le plus souffert des défis liés au déplacement, faisant face à des obstacles pour accéder aux sites de secours dépourvus d'installations sanitaires séparées ou d'espaces sûrs. À l'inverse, les schémas migratoires masculins ont souvent laissé les femmes assumer un rôle de cheffes de communauté de facto – un rôle rarement reconnu par les mécanismes de réponse institutionnels.

**Conflits induits par le climat :** la compétition pour l'accès à l'eau et aux pâturages a déclenché des conflits locaux. Les chefs religieux au sein des communautés pastorales sont intervenus comme médiateurs, mobilisant des valeurs spirituelles communes pour résoudre les tensions liées aux ressources et restaurer la coopération entre groupes.

## Tendances, lacunes et questions en suspens

**Lacunes de la recherche :** la documentation reste centrée sur les catastrophes à déclenchement rapide, avec peu d'analyses sur les phénomènes à évolution lente, tels que la salinisation des terres agricoles. Peu d'études documentent la manière dont les rituels de guérison fondés sur la foi soutiennent la résilience face à des périodes prolongées de stress lié aux ressources.

**Questions en suspens :** comment les récits théologiques spécifiques influencent-ils les décisions de rester ou de migrer ? Quel rôle les institutions religieuses peuvent-elles jouer dans la documentation des histoires climatiques à travers les traditions orales et les archives sacrées ?

## Rôles and contributions des acteurs confessionnels

Les mosquées, temples, gurdwaras et églises situés dans des zones exposées à des phénomènes météorologiques extrêmes, et même dans des contextes de conflit, jouent un rôle essentiel dans la fourniture d'une aide immédiate et d'un abri. Au sein des communautés confessionnelles, de nombreux exemples témoignent de populations locales cherchant refuge et assistance auprès de ces institutions. Les membres des congrégations





et les sociétés de bienfaisance liées aux mosquées assurent un accompagnement continu, y compris un soutien spirituel, afin d'aider les personnes à faire face à ces bouleversements. La foi joue un rôle fondamental dans la construction de communautés résilientes.

Les chefs musulmans offrent un soutien psychosocial inspiré par la foi, aidant les communautés à surmonter la perte et le traumatisme par des pratiques collectives telles que la Salah pour Tauba (prières pour le pardon). Cette prière de groupe permet d'exprimer la culpabilité et de rechercher un soutien spirituel auprès d'Allah, créant un sentiment de solidarité communautaire et favorisant la résilience en période de crise. Ces pratiques offrent une guérison émotionnelle et renforcent la résilience psychologique par le lien spirituel.

## Études de cas et exemples:

### **Islamic Relief Pakistan:**

Documentation à la fois d'une sensibilisation matérielle et des interventions confessionnelles, telles que des récitations coraniques dans les camps de déplacés après les inondations, qui ont contribué à un sentiment de bien-être.

### **Post-inondations de 2010 au Pakistan:**

Les communautés ont cité des versets spécifiques du Coran pour interpréter les événements, tandis que des imams locaux ont coordonné des efforts de récupération des terres.

### **Communautés pastorales en Inde et au Bangladesh:**

Des calendriers spirituels ont guidé les migrations saisonnières, et les aînés ont invoqué des rituels ancestraux pour bénir les troupeaux avant leur départ.

Ces exemples illustrent comment les approches fondées sur la foi combinent sagesse spirituelle et actions concrètes, renforçant ainsi le rôle essentiel des institutions religieuses dans la résilience climatique et la réponse humanitaire.





## Forces

Ancrés dans une confiance profonde, les réseaux religieux ont mobilisé rapidement des ressources et maintenu un engagement à long terme. L'autorité religieuse a conféré un poids moral aux efforts de plaidoyer.

## Défis

Coordination fragmentée entre groupes religieux, les données limitées sur les pratiques intangibles, et l'investissement minimal dans le renforcement des capacités ont affaibli l'impact global.

## Opportunités

Étendre les formations sur les sciences du climat pour les chefs religieux, concevoir des outils standardisés pour documenter les interventions spirituelles, créer des conseils interreligieux dédiés à l'adaptation climatique.

## Revue documentaire : ressources pertinentes à l'échelle régionale

Les recherches portent principalement sur la migration interne plutôt qu'internationale (Mueller, Gray et Kosec 2014 ; Lohano 2018 ; Kamal 2023 ; Makki et al. 2024 ; Jolly et Ahmad 2019)

La religion façonne les réponses et les expériences liées aux impacts du changement climatique rapide, par exemple : Post-inondations de 2010 au Pakistan, Post-glissements de terrain de 2014 au Népal, Post-cyclone de 2007 au Bangladesh (Ali, Riaz et Ahmed 2024 ; Aijazi et Panjwani 2015 ; Ahmad 2019 ; Ayeb-Karlsson et al. 2019)

Les récits religieux peuvent influencer les perceptions des migrants climatiques dans le contexte post-migratoire (Lujala et al. 2020 ; Castellano, Dolšak et Prakash 2021 ; Chakrabarty et Jha 2022 ; Narang 2017)

Les croyances religieuses ou spirituelles, les récits et les liens communautaires peuvent affecter les décisions de migrer (comme le montrent les études menées dans les régions côtières du Bangladesh, d'Indonésie et du nord de l'Inde (Ahmed et Eklund 2021 ; Mallick, Rogers et Sultana 2022 ; Frömming et Reichel 2010))

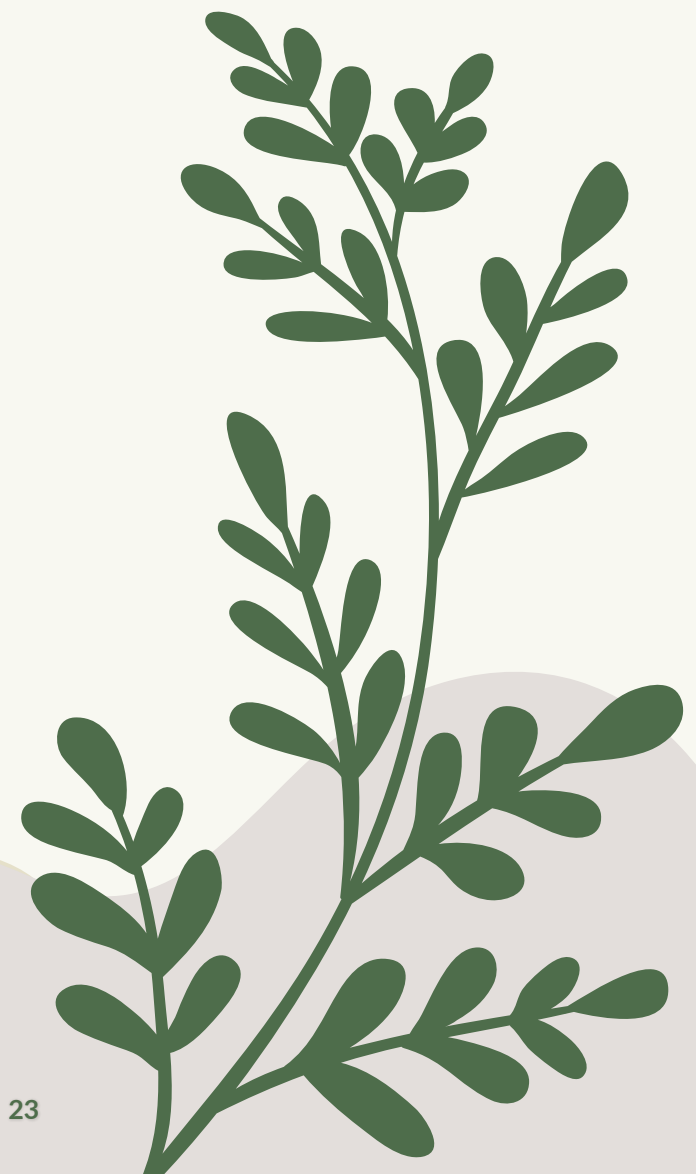
La migration liée aux conflits induits par le climat est un thème de plus en plus pressant dans la région (Makki et al. 2024 ; Malji, Obana et Hopkins 2022), mais il existe peu de documentation sur les réponses (déjà) apportées par les acteurs confessionnels.





## Conclusion

Le dialogue d'écoute en Asie du Sud a souligné l'urgence de documenter les réponses confessionnelles dans la recherche académique et les politiques publiques. Il a mis en évidence la nécessité de développer des méthodologies qui respectent les témoignages oraux, préservent les pratiques rituelles et intègrent les défis à déclenchement lent. Le renforcement des partenariats entre chercheurs et institutions religieuses permettra d'enrichir les données disponibles et de garantir des solutions culturellement ancrées.



# 5.2 Afrique de l'Est

## À propos du dialogue d'écoute

Le dialogue d'écoute en Afrique de l'Est a réuni 25 participants, parmi lesquels des acteurs confessionnels, des chefs communautaires, des experts humanitaires et des chercheurs académiques originaires du Kenya, de la Tanzanie, de l'Ouganda et de la Somalie. Organisée par JLI en partenariat avec des réseaux religieux régionaux, la session comprenait des conférences plénières, des groupes de discussion thématiques et des exercices participatifs de cartographie. Les participants ont mené une réflexion sur les résultats d'une revue documentaire préliminaire, partagé des expériences de terrain issues des communautés pastorales et agro-pastorales, et co-construit des priorités pour la recherche et la pratique.

## Thèmes clés

**La foi comme premier intervenant :** dans les zones reculées, les églises, les mosquées et les sanctuaires traditionnels servent souvent comme seules structures de soutien immédiat. Les congrégations mobilisent des bénévoles afin de distribuer nourriture, couvertures et premiers soins, parfois avant l'arrivée des agences d'aide officielles. Les acteurs confessionnels coordonnent leurs actions avec les ONG locales afin d'éviter les chevauchements et d'assurer la pertinence culturelle des secours.

**La spiritualité comme cadre d'interprétation :** les participants ont décrit comment les événements climatiques sont interprétés à travers des croyances en la protection ancestrale des terres, en des épreuves morales divines ou en des mandats de gestion écologique. Ces cadres spirituels nourrissent des rituels communautaires – réalisés dans des lieux de culte ou des bosquets sacrés – qui renforcent la cohésion sociale et favorisent la guérison collective.

**Consolidation de la paix en contexte de conflit :** la rareté induite par la sécheresse a intensifié les tensions autour de l'eau et des routes de pâturage. Des chefs religieux ont rapporté avoir joué un rôle de médiateurs dans les conflits intercommunautaires, en organisant des cérémonies de prière conjointes, en invoquant des enseignements éthiques partagés et en négociant des rites traditionnels visant à restaurer la confiance et à promouvoir un partage équitable des ressources.





## Défis et obstacles

**Ressources limitées:** de nombreuses organisations confessionnelles fonctionnent avec des budgets limités et ne disposent pas de personnel dédié au suivi, à l'évaluation ou à la documentation. Cette situation limite leur capacité à capitaliser sur les meilleures pratiques, à obtenir des financements des donateurs ou à étendre les interventions qui ont fait leurs preuves.

**Marginalisation dans les politiques publiques :** malgré leur ancrage profond dans les communautés, les acteurs confessionnels sont souvent exclus des plans nationaux d'adaptation, des groupes sectoriels humanitaires et des dialogues sur les politiques climatiques. Cette mise à l'écart restreint leur accès aux volets de financements et aux instances décisionnelles officielles où se jouent les allocations de ressources. Cette mise à l'écart limite également la capacité des politiques à refléter les besoins locaux et les sensibilités religieuses.

**Coordination fragmentée :** la collaboration interreligieuse reste ponctuelle et informelle. Il n'existe pas de forum structuré permettant aux groupes religieux multiconfessionnels d'échanger leurs leçons apprises ou de coordonner leurs réponses à travers les frontières et les crises.



## Thèmes transversaux

**Dynamiques de genre :** les femmes jouent souvent un rôle central dans les comités locaux de secours, en gérant la distribution de nourriture et d'eau. Pourtant, elles restent sous-représentées dans les instances décisionnelles. Les obstacles incluent des normes culturelles limitant le leadership féminin et l'absence d'espaces sûrs dans les milieux religieux.

**Technologie et innovation :** l'adoption de systèmes d'alerte précoce, de notifications par SMS et de plateformes numériques varie selon les contextes. Dans les zones où la connectivité mobile est forte, des acteurs confessionnels ont expérimenté des plateformes numériques pour mobiliser les congrégations, partager des prévisions météorologiques et coordonner des formations à la résilience.





## Tendances, lacunes et questions en suspens

**Lacunes de la recherche :** les recherches actuelles se concentrent principalement sur les aléas à déclenchement rapide (inondations, cyclones), tandis que les processus à évolution lente (désertification, dégradation des sols) sont moins documentés. La littérature privilégie également les traditions chrétiennes et musulmanes, laissant les pratiques spirituelles autochtones largement peu étudiées.

**Questions en suspens :** comment les acteurs confessionnels peuvent-ils intégrer les savoirs écologiques traditionnels aux stratégies scientifiques d'adaptation ? Quels modèles de gouvernance interreligieuse permettent de relier efficacement les réponses locales et nationales à la migration climatique ? Comment les outils numériques pourraient-ils être co-conçus avec les communautés religieuses pour renforcer la collaboration en temps réel?

## Rôles et contributions des acteurs confessionnels

**Aide d'urgence :** les lieux de culte sont réemployés comme abris temporaires. Des bénévoles des congrégations forment des comités de secours qui assurent la liaison avec les cliniques de santé et les services de distribution d'eau.

**Soutien pastoral et spirituel :** les rituels, tels que les prières collectives, les cérémonies de bénédiction de l'eau et la récitation de textes sacrés, agissent comme des interventions psychosociales, permettant aux communautés de surmonter les traumatismes et de raviver l'espoir.

**Plaidoyer et gestion environnementale :** les institutions religieuses organisent des campagnes de reboisement, des initiatives pour l'accès à l'eau potable et des programmes d'éducation climatique. En mobilisant leur autorité morale, elles peuvent influencer les gouvernements locaux pour qu'ils adoptent des politiques d'adaptation inspirées par les valeurs religieuses.





# Études de cas et exemples

## **Communauté Pokot, Kenya:**

Des cérémonies conjointes de réconciliation, mêlant cantiques chrétiens et bénédictions indigènes, ont permis d'instaurer la confiance nécessaire à la renégociation des accords de pâturage partagés durant les cycles de sécheresse.

## **Pasteurs Maasaï du nord de la Tanzanie:**

Les anciens ont réalisé des rituels de prédiction de la sécheresse fondés sur les migrations saisonnières des oiseaux, puis ont orienté les déplacements des troupeaux en fonction des calendriers rituels, illustrant les synergies entre pratiques spirituelles et adaptation environnementale.

## **Plateforme numérique interreligieuse, Ouganda:**

Un projet pilote a permis à des responsables catholiques, musulmans et de religions traditionnelles de partager des informations contextuelles par SMS et de coordonner des convois d'aide intercommunale, réduisant les délais de réponse de 30 %.

### **Forces**

Les réseaux religieux de confiance se mobilisent rapidement, maintiennent un engagement à long terme et confèrent une légitimité morale aux efforts d'adaptation. Leur enracinement dans les cultures locales garantit à la fois la pertinence et la résilience des actions menées.

### **Défis**

Le manque de financement, l'exclusion des politiques publiques et l'accès inégal aux technologies freinent l'impact et la possibilité de mise à l'échelle.

### **Opportunités**

Mettre en place des conseils interreligieux formels dédiés à l'adaptation climatique, codévelopper des outils numériques de documentation avec les communautés, garantir des sièges politiques pour les représentants religieux et investir dans des formations au leadership inclusif en matière de genre au sein des institutions de foi.





# Revue documentaire : ressources pertinentes à l'échelle régionale

La migration est déjà fréquente : qu'elle soit rurale-rurale (saisonnaire ou motivée par la recherche de terres agricoles plus fertiles) ou rurale-urbaine (pour des opportunités professionnelles ou éducatives) (Ofori et al., 2023 ; Leal Filho et al., 2023).

Les acteurs confessionnels jouent un rôle important dans le soutien aux réfugiés, mais les recherches portant spécifiquement sur les migrants climatiques restent limitées (Stoddard et Marshall, 2015 ; Munyao, 2021).


La religion et les acteurs confessionnels peuvent contribuer à la consolidation de la paix et à la compréhension des conflits liés au climat (Tarusarira, 2022 ; Welty, 2014).

La religion et la spiritualité façonnent les expériences des gens en matière de migration climatique (Awinia, 2020 ; Ombati, 2021). Des études menées auprès de pasteurs en Tanzanie ont montré que les changements climatiques étaient souvent interprétés en termes spirituels ou religieux.

Les chefs religieux et les organisations confessionnelles jouent un rôle clé dans la sensibilisation à l'environnement (Islamic Relief Worldwide, s.d. ; Mucunguzi, Musiime et Ogola, 2021).

Les résultats de la migration varient : elle ne garantit pas toujours les bénéfices sociaux, économiques et environnementaux escomptés (Tubi et Israeli, 2024).

**Il est urgent de mener des recherches multi méthodes intégrant l'étude ethnographique des rituels sacrés, le suivi quantitatif des résultats des secours, et l'analyse politique des partenariats entre institutions religieuses et acteurs étatiques.**



## Conclusion

Lacunes et pistes de recherches futures : le dialogue d'écoute en Afrique de l'Est a souligné l'impératif de documenter la diversité des réponses confessionnelles, des rites ancestraux aux innovations numériques, et de les relier aux cadres politiques. Il est urgent de mener des recherches multi méthodes intégrant l'étude ethnographique des rituels sacrés, le suivi quantitatif des résultats des secours, et l'analyse politique des partenariats entre institutions religieuses et acteurs étatiques.

# 5.3 Amérique latine et les Caraïbes

## À propos du dialogue d'écoute

Le dialogue d'écoute sur le rôle des acteurs confessionnels dans la migration climatique en Amérique latine et les Caraïbes a réuni des participants de l'Équateur, du Chili, du Mexique et de Colombie. Des participants sélectionnés des États-Unis ont également été invités en raison de leur expertise académique et professionnelle. Le groupe comprenait des universitaires, des praticiens de terrain, des responsables religieux et des chercheurs spécialisés dans les droits de l'homme, la protection des enfants, la migration, la consolidation de la paix et les interventions religieuses. Christian Aid et JLI ont organisé cette session dans le cadre d'une initiative plus large visant à renforcer les données probantes. Les participants ont partagé des expériences vécues et des perspectives régionales, ainsi que des résultats issus d'une revue documentaire préliminaire. Malgré un nombre de participants inférieur aux attentes, les échanges ont été riches, et plusieurs personnes ont exprimé leur intérêt pour une session de suivi.

## Thèmes clés

**Rôle essentiel de la religion et des acteurs confessionnels :** les chefs religieux ont été reconnus à la fois comme premiers intervenants et compagnons durables auprès des communautés déplacées par le climat. Les participants ont souligné comment le soutien spirituel et émotionnel, en complément de l'aide matérielle, favorise une résilience holistique. Les traditions religieuses, catholiques, autochtones et afro-descendantes, aident les communautés à surmonter les traumatismes liés au déplacement et à cultiver l'espoir. Les acteurs confessionnels sont également des défenseurs du changement systémique, mobilisant les communautés et promouvant des valeurs de justice, de dignité et de responsabilité.

**Soutien et plaidoyer :** Les institutions religieuses apportent une aide humanitaire et mobilisent des réseaux de soutien communautaire. Les participants ont insisté sur le rôle des acteurs confessionnels dans le maintien de la vie communautaire en situation de déplacement, ainsi que dans le plaidoyer pour la justice économique et environnementale. Ils interviennent souvent dans des vides politiques, assumant des fonctions que les acteurs étatiques et internationaux ne remplissent pas.

**Études de cas et recherches :** Les exemples partagés lors du dialogue d'écoute comprenaient les directives pastorales de l'Église catholique pour les migrants climatiques, la solidarité interreligieuse avec les diasporas musulmanes au Brésil, et les réponses autochtones au déplacement fondées sur les traditions spirituelles. Le Conseil latino-américain des Églises, l'ACT Alliance et le Réseau International de Migration Scalabrini ont été cités comme acteurs clés apportant un soutien dans toute la région.



## Défis et obstacles

**La foi comme acteur non reconnu :** bien que les acteurs confessionnels apportent un soutien essentiel, leurs contributions restent souvent non documentées ou intégrées dans des récits politiques plus larges. Le manque de financement, la faible coordination et l'insuffisance des capacités de documentation réduisent leur visibilité et leur capacité à atteindre davantage de bénéficiaires. Les participants ont également évoqué les défis conceptuels liés à la définition des migrants climatiques, appelant à des définitions juridiques et politiques plus localisées.

**Sous-représentation et contraintes de ressources :** les recherches sur la migration climatique en Amérique latine et les Caraïbes omettent fréquemment les perspectives religieuses, en particulier celles des communautés autochtones et afro-descendantes. Les chefs religieux sont confrontés à des contraintes de ressources qui limitent leur participation dans les espaces politiques formels. Les participants ont également souligné le manque de communication et de collaboration entre les régions, considéré comme une occasion manquée de mieux comprendre les liens entre foi et migration climatique.

## Thèmes transversaux

**Genre :** bien que peu abordée en profondeur, la question du genre a été reconnue par les participants, qui ont souligné le rôle central des femmes dans les espaces religieux en matière de soutien communautaire. Toutefois, elles sont souvent exclues des instances de leadership formel, ce qui limite leur accès à la formation, aux espaces de plaidoyer et à la participation à la recherche.

**Changements géopolitiques et conflits liés au climat :** les participants ont noté que les poly-crisis actuelles, notamment la pandémie de COVID-19, l'instabilité économique et les conflits locaux, aggravent les dynamiques de migration climatique. Le déplacement n'est pas uniquement causé par des catastrophes naturelles, mais aussi par des inégalités systémiques. Les acteurs confessionnels interviennent souvent dans ces vides, plaidant pour des politiques de développement et environnementales plus équitables.

## Tendances, lacunes et questions en suspens

**Lacunes dans la recherche :** la revue documentaire a souligné que, bien que l'Amérique latine et les Caraïbes aient été pionnières dans l'élaboration de cadres juridiques fondés sur les droits pour les déplacements environnementaux (par exemple, la Déclaration de Brasilia, la Loi sur la mobilité humaine de l'Équateur), le rôle des acteurs confessionnels reste peu étudié. Les recherches sont majoritairement publiées en anglais et excluent souvent les perspectives autochtones et afro-latines.





**Expériences vécues et récits religieux** : les dimensions spirituelles et culturelles de la migration climatique, telles que la désintégration des communautés, la perte de terres sacrées et le déplacement spirituel, sont rarement documentées dans le courant dominant de la recherche. Les participants ont convenu que ces pertes intangibles sont essentielles au bien-être communautaire et méritent une attention accrue.

**Reconnaissance juridique et politique** : les participants ont appelé à l'inclusion des acteurs confessionnels dans les processus politiques nationaux et régionaux liés à la migration. Ils ont exprimé leur préoccupation quant au manque de clarté dans la terminologie de la migration climatique et ont souligné que les cadres régionaux pourraient mieux refléter les réalités vécues des personnes déplacées.



## Rôles et contributions des acteurs confessionnels

**Aide immédiate et soutien** : les institutions religieuses offrent un abri d'urgence, de la nourriture et un accompagnement émotionnel. Les églises, les mosquées, les temples et les espaces spirituels autochtones servent souvent comme havre de paix en période de catastrophe.

**Résilience à long terme** : les chefs religieux encouragent la gérance environnementale responsable et mobilisent la solidarité communautaire pour renforcer la résilience à long terme. Leurs enseignements offrent un cadre moral autour du soin de la création et de la responsabilité collective.

**Plaidoyer et influence sur les politiques** : les participants ont souligné que les acteurs confessionnels participent aux dialogues politiques, bien que de manière inégale. Certaines organisations plaident pour la reconnaissance juridique des migrants climatiques et mettent en lumière les injustices systémiques à l'origine des déplacements.

**Éducation et sensibilisation** : les chefs religieux sensibilisent les communautés aux enjeux du changement climatique à travers une approche morale et éthique. Ils définissent les défis environnementaux comme étant des responsabilités spirituelles, aidant ainsi les communautés à s'adapter avec dignité.





# Études de cas et exemples

## **L'Eglise catholique en Colombie et les orientations pastorales:**

Offrir un soutien structuré aux communautés déplacées et mener un plaidoyer au niveau national.

## **Traditions autochtones et afro-descendantes:**

Utiliser des cadres spirituels pour exprimer les expériences de perte et de déplacement.

## **Centre de recherche de l'American University sur la religion et le déplacement en Amérique latine et les Caraïbes:**

Soutenir les chercheurs locaux dans la production de données probantes sur les dynamiques entre foi et migration.

### **Forces**

Les acteurs confessionnels mobilisent efficacement les communautés, apportent un soutien essentiel en période de crise et abordent les enjeux climatiques à travers des récits moraux puissants.

Leur ancrage local et la confiance qu'ils inspirent les rendent indispensables tant pour la réponse d'urgence que pour l'adaptation à long terme.

### **Défis**

Les acteurs confessionnels font face à des contraintes liées au financement, à la reconnaissance institutionnelle et à la coordination. Leur contribution est souvent exclue des processus de planification formels et sous-représentée dans la recherche. Ainsi, des pratiques limitées de documentation réduisent leur visibilité.

### **Opportunités**

Investir dans le renforcement des capacités, consolider les réseaux interconfessionnels et régionaux, et garantir l'intégration des perspectives confessionnelles dans les politiques et programmations liées au climat. Créer des espaces, tels que des Hubs d'apprentissage régionaux, pour favoriser la production continue de données probantes et les échanges. Valoriser le rôle des traditions religieuses autochtones et afro-descendantes comme sources essentielles de sagesse et de résilience.





## Revue documentaire : ressources pertinentes à l'échelle régionale

La région a joué un rôle majeur dans les efforts visant à élargir la définition du réfugié afin d'y inclure les migrants environnementaux dans une perspective fondée sur les droits de l'homme (Albro 2019 ; Rathod 2020 ; Gomes 2014 ; Alonso 2020 ; Mellado, Simione et Soares 2022). Parmi les exemples notables figurent la [Déclaration et le Plan d'action du Brésil pour l'Amérique latine \(2014\)](#), [la Loi sur la migration de la Bolivie \(2013\)](#), [la Loi sur la mobilité humaine de l'Équateur \(2017\)](#), [la Loi sur la migration du Pérou \(2017\)](#), les [Accords de Cancún \(2010\)](#), qui ont directement conduit à [l'Initiative de Nansen sur la migration environnementale \(2012\)](#), ainsi que la Déclaration du Mexique (2004), entre autres.

Les institutions religieuses et les acteurs confessionnels jouent un rôle essentiel dans l'accompagnement des réfugiés en contexte post-migratoire et dans le plaidoyer de leurs droits au niveau international (CELAM 2023 ; Centres d'études sur la migration Scalabrini 2018 ; Castro 2024)

L'attention régionale se concentre souvent sur l'Église catholique, bien qu'il existe une histoire riche de réponses œcuméniques, multiconfessionnelles et interreligieuses face aux enjeux du changement climatique et de la migration (Vatican 2021 ; Caritas Internationalis 2023 ; CONIC 2022 ; Berry et Albro 2018 ; Salguero Fagoaga 2024 ; UNEP 2019a).

Un corpus croissant de recherches s'intéresse aux communautés autochtones et aux traditions religieuses afro-latines, qui ont largement contribué à rendre visibles les pertes intangibles causées par la migration climatique (Albro 2019 ; 2023 ; J. Bergmann 2024).

## Conclusion

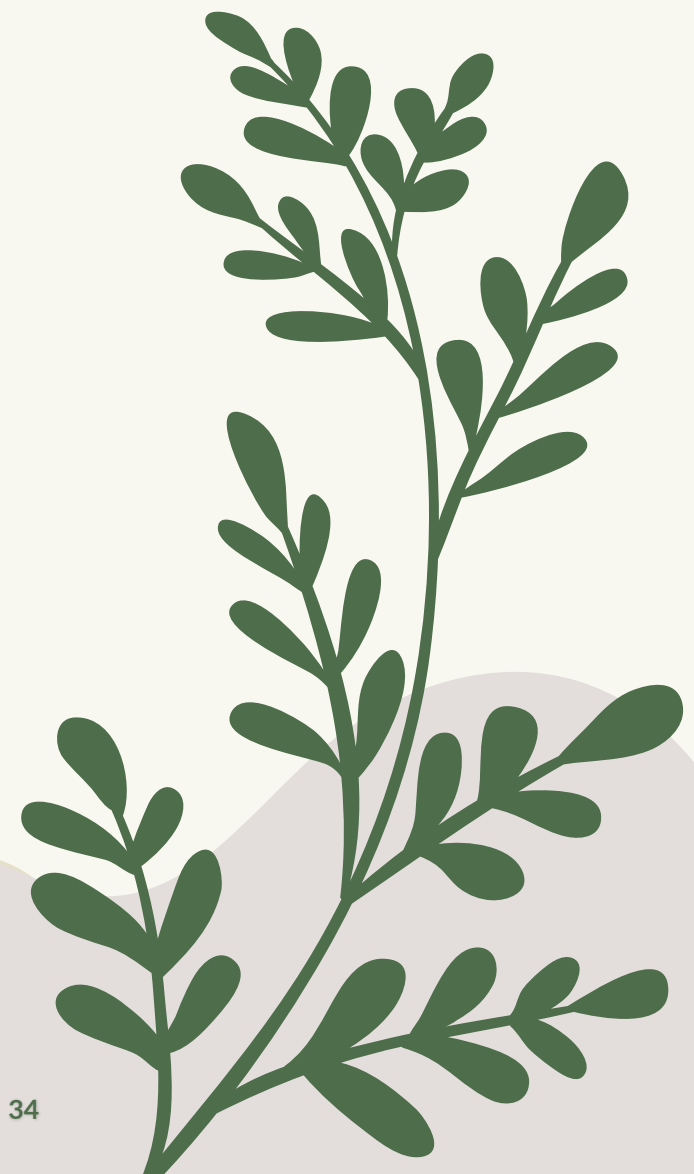
Le dialogue d'écoute en Amérique latine et les Caraïbes a souligné l'importance cruciale, pour toute recherche future dans la région, de documenter et d'intégrer systématiquement les perspectives complexes portées par les acteurs confessionnels, en mettant en lumière leurs contributions à la recherche et aux politiques sur les liens entre climat et migration. S'appuyant sur une revue documentaire approfondie, le dialogue a révélé que les chefs religieux locaux, les réseaux spirituels autochtones et les programmes confessionnels de terrain déploient fréquemment des interventions innovantes, enracinées dans les cultures locales. Par exemple, les cuisines communautaires gérées par des temples, les rites de purification collectifs et les services d'accompagnement psychologique menés par des églises restent largement invisibles dans les évaluations formelles et les travaux académiques. La revue documentaire a mis en évidence des termes contestés tels que « migrant climatique », « réfugié » ou « personne déplacée », qui ne rendent que partiellement compte des décisions de mobilités influencées par des stressés lents





comme la sécheresse ou la salinisation, ni des formes « d'immobilité volontaire » liées à l'attachement aux terres sacrées. Lors du dialogue d'écoute, les participants ont appelé à l'élaboration de protocoles participatifs mixtes, sensibles aux contextes culturels, combinant cartographie quantitative et collecte ethnographique d'histoires orales, de calendriers rituels et de pratiques en soins spirituels, afin de saisir à la fois les résultats tangibles et les pertes intangibles, telles que les liens sacrés rompus ou la fragmentation des rituels communautaires, qui motivent et entretiennent les dynamiques de déplacement.

Pour en tirer des conclusions opérationnelles, le groupe a convenu de la nécessité de créer un Hub d'apprentissage régional, qui accueillerait des études de cas, des outils méthodologiques multilingues, des notes de politique publique et des modules de formation interactifs. Ce pôle servirait de point de convergence pour la collaboration interconfessionnelle, permettant aux mosquées, églises, temples et conseils traditionnels de partager leurs bonnes pratiques, d'harmoniser les définitions ancrées localement et de co-construire des orientations politiques intégrant les dimensions spirituelles dans les stratégies d'adaptation aux niveaux national et sous-national.





## 5.4 Contrastes régionaux et points communs dans les réponses confessionnelles

À travers l'Amérique latine et les Caraïbes, l'Asie du Sud et l'Afrique de l'Est, les acteurs confessionnels apparaissent de manière constante comme des intervenants de première ligne, apportant une aide matérielle ainsi qu'un soutien spirituel et émotionnel afin de renforcer la résilience communautaire face aux déplacements induits par le climat. Dans la région de l'Amérique latine et les Caraïbes, les chefs ainsi que les organisations autochtones et afro-descendants offrent un accompagnement holistique, offrant à la fois soutien pastoral et socio-émotionnel avec l'accès à la nourriture et à un abri, tout en plaidant pour la justice et le changement de politique, même dans les contextes où les cadres formels font défaut. Malheureusement, ces contributions restent souvent non documentées et insuffisamment financées. De manière similaire, en Asie du Sud, les mosquées et les temples mobilisent rapidement des cuisines communautaires, des abris et des services médicaux, en s'appuyant sur des récits sacrés qui favorisent la création d'un sens collectif. Toutefois, ces initiatives sont confrontées à une coordination fragmentée et à une capacité limitée de documentation. En Afrique de l'Est, les églises, les mosquées et les sanctuaires traditionnels réutilisent les lieux de culte pour les secours d'urgence et utilisent des rituels pour accompagner les personnes déplacées, tout en faisant face à une marginalisation politique et à un accès inégal aux technologies. Les fonctions spécifiques et l'influence des acteurs confessionnels varient néanmoins selon la tradition religieuse, la géographie, la gravité de la crise environnementale et le contexte politique.

Dans la région de l'Amérique latine et les Caraïbes, un environnement juridique relativement avancé, incluant des lois sur la mobilité humaine au Brésil, en Colombie, en Équateur et au Pérou, permet aux acteurs confessionnels de s'engager plus formellement dans le plaidoyer et le dialogue politique, notamment à travers des réseaux interconfessionnels promouvant une protection fondée sur les droits. En Asie du Sud, les communautés religieuses s'appuient fortement sur les enseignements scripturaires, invoquant les impératifs moraux figurant dans les textes sacrés afin d'interpréter les déplacements et encourager la solidarité et l'empathie. En Afrique de l'Est, les acteurs confessionnels intègrent les savoirs écologiques traditionnels à travers des rites de prédiction de la sécheresse et des cérémonies interconfessionnelles de paix pour atténuer les conflits liés aux ressources. D'autres expériences innovantes incluent des plateformes numériques interconfessionnelles pour coordonner les secours entre cantons.

Dans les trois régions, les acteurs confessionnels assument de manière constante trois rôles interconnectés : a) les **soins spirituels**, b) le **soutien psychosocial**, et c) l'**aide matérielle**, en particulier là où les services publics sont faibles, absents ou inefficaces. Ce modèle de « pont tripartite » met en évidence la manière dont les communautés co-construisent d'abord le sens et la solidarité à travers des rituels et des espaces de réflexion ; proposent des interventions psychosociales collectives (par exemple, des cercles de prière ou des dialogues sensibles aux traumatismes) ; et enfin, mobilisent des ressources concrètes (nourriture, abri, orientation vers des services). Ces trois dimensions se renforcent mutuellement pour soutenir la résilience communautaire.





# 6 OBSERVATIONS PERTINENTES

## Aborder les dynamiques de pouvoir entre acteurs confessionnels

Les données recueillies et l'expérience de la conduite des dialogues d'écoute ont mis en évidence des inégalités structurelles persistantes au sein de l'engagement basé sur la foi, ce qui renforce la pertinence de l'appel de JLI et de Christian Aid à une équité intentionnelle dans les partenariats, la recherche, les allocations de financement et la représentation.

## Divisions institutionnelles et de terrain

Les grands organismes religieux établis et les instituts de recherche continuent à dominer les dialogues politiques, les forums interreligieux et les projets de recherche, tandis que les organisations confessionnelles communautaires, en grande partie à l'origine des actions de consolidation de la paix, de l'aide humanitaire et du soutien social sur le terrain, restent marginalisées en raison des obstacles bureaucratiques, des contraintes de financement, de manque de reconnaissance et de faible visibilité. Les tendances en matière de financement reflètent ce déséquilibre : les acteurs institutionnels sécurisent la plus grande part des ressources disponibles des donateurs, laissant les initiatives de terrain dépendantes de modestes dons à petite échelle. Les principes directeurs de JLI pour une approche juste et équitable appellent à des mesures visant à redistribuer la visibilité en faveur des organisations confessionnelles locales, notamment par le soutien à la recherche menée localement, avec un recrutement proactif et l'intégration de divers chefs dans les processus décisionnels, de conseil et de rassemblement. Ces mesures contribuent à garantir la représentation et le leadership des partenaires plus modestes ou historiquement marginalisés. D'autres mesures pourraient inclure le maintien de voies d'adhésion gratuites ou subventionnées afin de réduire les obstacles financiers, ainsi que la mise à disposition de ressources dédiées – telles que la traduction-interprétation, les frais de déplacement et des honoraires de consultation équitables – pour assurer une participation plus équitable et une meilleure visibilité lors des lieux de décision. Lors des efforts de recrutement et de cartographie, il est apparu évident de confirmer la participation de grandes organisations et d'institutions universitaires renommées, malgré des efforts conscients pour atteindre les acteurs locaux.

## Écarts entre les genres dans le leadership

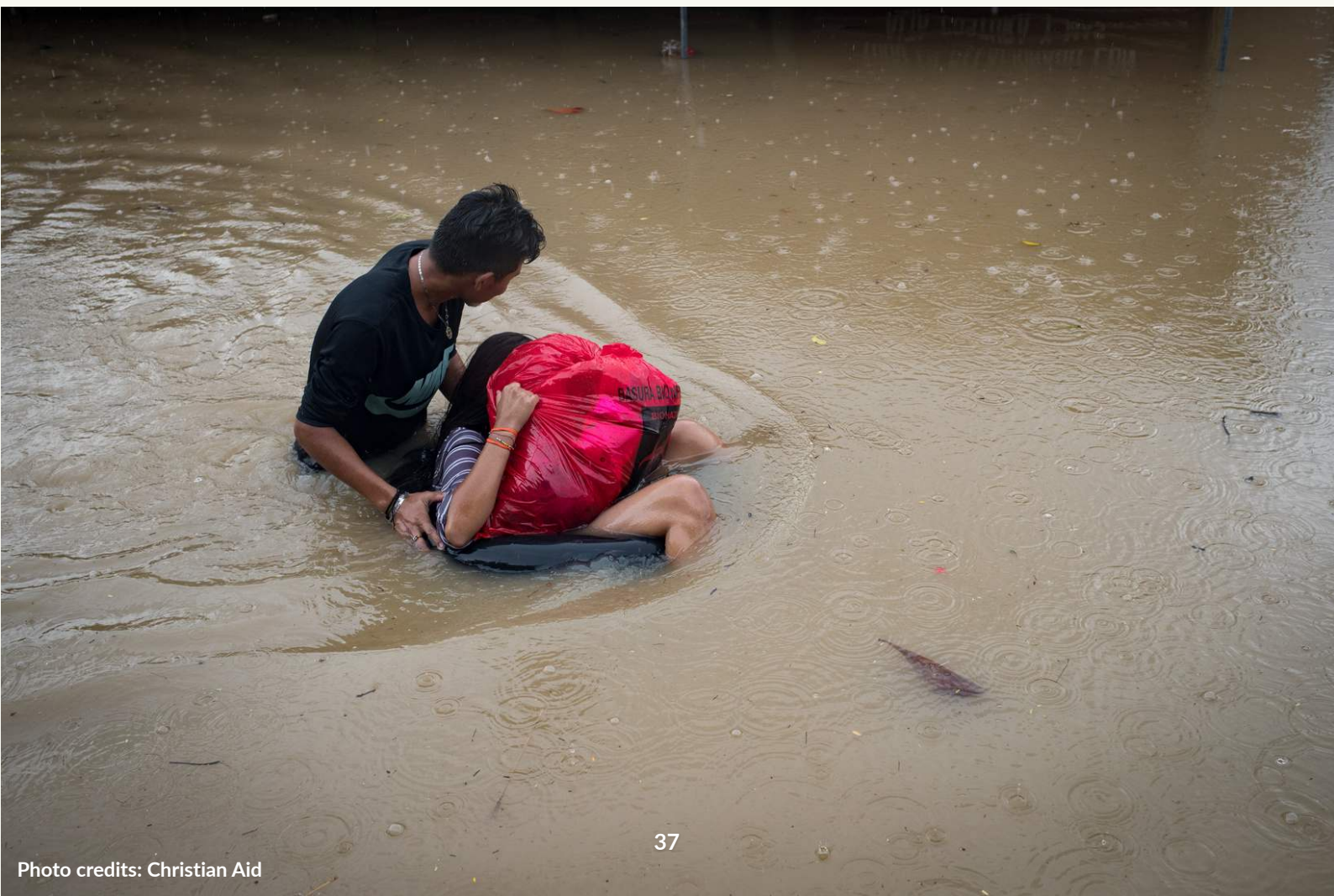
Bien que les femmes fournissent la majorité du soutien confessionnel local, elles n'occupent qu'une fraction minime des rôles exécutifs au sein des conseils interreligieux et des organisations. Leur participation et leur représentation dans les dialogues d'écoute ont été relativement inférieures à celles des hommes. L'application du « Cadre des 3E » de JLI (Éduquer, Engager, Habilitier - étant Educate, Engage, Empower en Anglais) par le biais d'une formation en leadership sur mesure ainsi que de coalitions de plaidoyer interconfessionnelles pourrait contribuer à la correction des déséquilibres structurels.



## Inclusion des voix marginalisées

Les jeunes activistes et les communautés religieuses minoritaires rencontrent fréquemment à une inclusion à titre symbolique ou sont exclus par des forums monolingues et des protocoles rigides. L'[approche juste et équitable de JLI](#) appelle à des agendas coconçus, une facilitation multilingue et des droits de parole proportionnels pour s'assurer qu'un plus grand nombre de parties prenantes contribue de manière significative à l'analyse comme à l'action. Le [guide de cocréation de Christian Aid](#) appelle à l'adoption de méthodologies visant à décoloniser le développement et l'aide humanitaire tout en modifiant les dynamiques de pouvoir et en valorisant les connaissances communautaires tout au long des processus de recherche.

L'ensemble de ces constatations révèle l'impératif de réformes centrées sur l'équité : l'institutionnalisation de la représentation communautaire, la suppression des obstacles entre les genres et la véritable inclusion des acteurs marginalisés à travers toutes les étapes de la programmation confessionnelle.





# 7 Recommandations pratiques : répondre à la migration induite par le climat

Ces recommandations s'appuient sur une revue documentaire et des dialogues d'écoute menés en Asie du Sud, en Afrique de l'Est, et en Amérique latine et les Caraïbes.

## A l'attention des chefs religieux

- **Redéfinir la migration climatique à travers des récits théologiques et culturels**

Les chefs religieux peuvent redéfinir la migration induite par le changement climatique non seulement comme une crise humanitaire, mais aussi comme une crise de portée spirituelle et morale profonde. Dans diverses régions du monde, des récits théologiques et culturels aident déjà les communautés à donner un sens au déplacement. En Asie du Sud, les enseignements sur la souffrance et la compassion sont fréquemment invoqués pour interpréter les crises et susciter la solidarité. Ailleurs, en Afrique de l'Est, la responsabilité environnementale est soulignée comme un devoir spirituel susceptible de stimuler l'action locale. En Amérique latine et les Caraïbes, les traditions autochtones et afro-descendantes fournissent des cadres ancestraux pour interpréter la perte et le mouvement de déplacement, en complément des réponses pastorales chrétiennes. À partir de ces motifs théologiques – exil, cheminement prophétique, obligation sacrée de prendre soin de la création – les chefs religieux peuvent proposer des cadres qui redonnent le pouvoir, la dignité et l'espoir des communautés déplacées et des réfugiés.

- **Mobiliser la légitimité morale**

L'autorité morale profondément enracinée des acteurs confessionnels et la confiance qu'ils inspirent au sein des communautés peuvent agir comme un levier puissant pour une action de plaidoyer positive. En mobilisant cette légitimité morale, fondée sur leur rôle spirituel, leur leadership éthique et leur présence historique, les chefs religieux peuvent influencer plus efficacement les débats politiques sur la migration et l'adaptation au changement climatique. Les gouvernements et les donateurs de fonds sont plus réceptifs lorsque le plaidoyer émane d'institutions perçues comme légitimes et représentatives des valeurs locales. Mettre en avant cette recommandation peut orienter les parties prenantes vers des partenariats stratégiques avec les réseaux confessionnels, en faveur d'approches fondées sur les droits.

- **Mettre en lumière les dimensions intangibles de la perte**

La dislocation spirituelle, la rupture des liens avec les espaces sacrés et la fragmentation de l'identité communautaire sont des impacts invisibles de la migration climatique. En Asie du Sud, une profonde douleur accompagne la séparation forcée des terres ancestrales





porteuses de sens religieux ; en Afrique de l'Est, les participants ont souligné de manière récurrente le poids spirituel du déplacement, souvent absent des débats politiques. En Amérique latine et les Caraïbes, les communautés ont décrit l'érosion de la vie culturelle et spirituelle – en particulier chez les populations autochtones et afro-descendantes déplacées – comme un élément central du traumatisme lié à la mobilité climatique. Les acteurs confessionnels, dans leurs rôles pastoraux, liturgiques et publics, peuvent contribuer à mettre en lumière ces pertes intangibles et à y répondre, en offrant des espaces de reconstruction du sens et de renouveau.

- **Documenter et rendre visible l'engagement religieux**

Les contributions des acteurs confessionnels au soutien face au déplacement lié au climat sont souvent non documentées ou intégrées dans des initiatives plus larges menées par les gouvernements ou les ONG, ce qui constitue une lacune majeure identifiée dans toutes les régions. En Amérique latine et les Caraïbes, par exemple, le manque de capacités pour documenter systématiquement les efforts locaux – qu'ils soient spirituels, psychosociaux, matériels ou liés au plaidoyer – a été mentionné comme un obstacle principal.



### **Le renforcement des mécanismes de documentation locale et de partage des récits permettrait de mieux reconnaître les réponses confessionnelles et d'offrir des modèles et des conseils utiles pour une reproduction à plus grande échelle et un engagement politique accru.**

Cela inclut la valorisation des innovations du terrain, des réseaux informels de soutien et des collaborations interreligieuses, souvent absents des rapports institutionnels.

- **Approfondir la collaboration intersectorielle et interreligieuse**

Les chefs religieux peuvent contribuer à coordonner des réponses holistiques à la migration climatique en dialoguant entre traditions religieuses et en collaborant avec les acteurs humanitaires et politiques. Dans toutes les régions, le besoin d'une inclusion plus profonde des voix religieuses dans les plateformes formelles de planification et de plaidoyer a été systématiquement souligné. Le renforcement de ces alliances peut permettre d'unifier les messages moraux, d'améliorer les capacités de réponse locale et d'amplifier les voix des communautés.

- **Cocréation et partenariats**

Les acteurs confessionnels devraient être impliqués en tant que co-chercheurs et partenaires – et non simplement comme sujets – dans la conception et la mise en œuvre des études et des programmes. Le renforcement des réseaux et des plateformes de coordination, telles que le Hub d'apprentissage de l'Afrique de l'Est, peut favoriser l'apprentissage mutuel, la production de données probantes et le plaidoyer conjoint. Les





partenariats entre acteurs confessionnels et laïques – y compris les universités, les ONG et les agences gouvernementales – sont essentiels pour garantir des programmes inclusifs.

- **Renforcer l'engagement sensible au genre**

La migration climatique a des impacts différenciés selon le genre, que les communautés de foi et leurs leaderships doivent intentionnellement aborder. Les femmes sont fréquemment exclues des instances décisionnelles et n'ont pas accès aux informations essentielles, malgré leur exposition accrue aux conséquences du changement climatique. Il est recommandé aux acteurs confessionnels de soutenir les femmes, mais surtout de les engager en tant que chefs afin de façonner des réponses communautaires plus inclusives et équitables.

- **Investir dans les connaissances, la formation, le plaidoyer et les échanges (priorité au renforcement des capacités en matière des connaissances de migration climatique et de plaidoyer)**

Afin de naviguer à l'intersection du climat, de la migration et de la spiritualité, les acteurs confessionnels devraient investir durablement dans l'apprentissage entre pairs, le développement de compétences en plaidoyer et l'acquisition de connaissances techniques. Dans toutes les régions, des lacunes en matière d'expertise technique, de compréhension juridique et d'outils numériques ont été identifiées comme des freins à la visibilité et à l'efficacité des réponses confessionnelles locales. Établir des liens entre les savoirs confessionnels et d'autres disciplines (psychologie, droit, santé, études environnementales, etc.) peut renforcer le leadership et l'impact des acteurs confessionnels.

- **Valoriser les rituels et les espaces sacrés comme espaces sûrs**

Alors que le changement climatique bouleverse les vies et les géographies spirituelles, il est essentiel de disposer de rituels et d'espaces sacrés permettant aux communautés de faire le deuil et de traverser les transformations qu'elles subissent.



**Bien que les soins spirituels et émotionnels soient déjà présents dans de nombreux contextes confessionnels, ces pratiques pourraient être amplifiées et adaptées aux besoins spécifiques des populations déplacées par le climat.**

En Asie du Sud et en Afrique de l'Est, les chefs communautaires offrent un accompagnement pastoral qui pourrait évoluer vers des rituels formalisés de deuil collectif et d'espérance. En Amérique latine et les Caraïbes, les cérémonies autochtones constituent déjà des espaces puissants de résilience culturelle, de résistance et de guérison. Les chefs religieux peuvent innover ou adapter les outils liturgiques et pastoraux afin d'aider les communautés à traverser la perte, tout en leur offrant une identité partagée et un sens renouvelé.





- **Établir des « compagnons de mobilité de foi »**

Inspirés des traditions de sanctuaire et de pèlerinage, les acteurs confessionnels pourraient former des réseaux translocaux de « compagnons de mobilité de foi », engagés à accompagner spirituellement, émotionnellement et pratiquement les personnes en déplacement. Des exemples concrets existent déjà. En Asie du Sud, le soutien coordonné entre temples, mosquées et églises à travers les régions reflète des versions informelles de ce modèle. En Afrique de l'Est, l'action interreligieuse joue un rôle essentiel dans le soutien aux populations déplacées. En Amérique latine et les Caraïbes, des réseaux tels que les « scalabriniens » et le Conseil des Églises d'Amérique Latine offrent des modèles structurés d'accompagnement. L'institutionnalisation de ce type de partenariat pourrait améliorer la continuité des soins et le sentiment d'appartenance tout au long des parcours migratoires.

## Pour les ONG internationales et les décideurs politiques

- **Redéfinir la migration climatique à travers des prismes culturels et théologiques**

La migration liée au climat ne constitue pas uniquement un défi matériel ou environnemental ; elle comporte également des dimensions culturelles profondes.

**Les décideurs politiques et les ONG internationales doivent reconnaître que les récits et métaphores théologiques et culturels façonnent la manière dont les communautés comprennent et répondent au déplacement.**



En Asie du Sud, les enseignements sur la compassion mobilisent le soutien communautaire; en Afrique de l'Est, la responsabilité environnementale est perçue comme un devoir sacré; en Amérique latine et les Caraïbes, les traditions autochtones et afro-descendantes offrent des cadres d'ancrage ancestral, de dignité et de résistance. Ces récits sont des outils puissants pour restaurer le pouvoir et la dignité, tout en constituant des points d'entrée significatifs pour la programmation communautaire et les stratégies de communication.

- **Mobiliser l'autorité morale des acteurs confessionnels pour influencer les politiques**

Les acteurs confessionnels bénéficient souvent d'un niveau élevé de confiance et de légitimité au sein des communautés, parfois supérieur à celui des institutions gouvernementales ou internationales. Leur présence continue, leur leadership et leur crédibilité en font d'eux des défenseurs efficaces de la justice climatique et des droits des migrants. Les décideurs politiques et les ONG internationales peuvent établir des partenariats proactifs avec ces réseaux religieux afin de renforcer la redevabilité et de promouvoir des réponses inclusives aux enjeux climatiques et migratoires. Il est essentiel de ne pas instrumentaliser ces acteurs.





- **Documenter et valoriser les contributions confessionnelles**

Les contributions des organisations confessionnelles dans les contextes de migration climatique restent peu documentées et insuffisamment étudiées, ce qui limite leur intégration dans les mécanismes formels de coordination. Les ONG internationales et les donateurs de fonds devraient investir dans une meilleure documentation locale, la collecte de récits et l'élaboration d'études de cas afin de donner davantage de visibilité à l'ensemble du soutien apporté par les acteurs confessionnels, ainsi qu'aux pratiques prometteuses qu'ils ont développées.

- **Promouvoir la collaboration intersectorielle et interreligieuse**

Les chefs religieux jouent fréquemment le rôle de facilitateurs, capables de rassembler des acteurs de différentes traditions religieuses et secteurs, contribuant ainsi à des réponses plus coordonnées face à la migration climatique. Les ONG internationales et les gouvernements devraient soutenir les mécanismes et les réseaux favorisant le dialogue interreligieux et les plateformes de plaidoyer conjointes. Ces partenariats peuvent amplifier les voix locales, répondre aux besoins des communautés et contribuer à briser les cycles de conflit.

- **Assurer l'implication des acteurs confessionnels en tant que cocréateurs dans les politiques et la recherche**

Les acteurs religieux doivent être intégrés comme partenaires à part entière, et non considérés uniquement comme prestataires de services. Ils doivent participer, sur un pied d'égalité, à la conception et au lancement des projets, ainsi qu'à l'élaboration et à la mise en œuvre des recherches, des programmations et des politiques.

- **Prioriser une approche sensible au genre gender-inclusive engagement dans les contextes religieux**

La migration climatique pèse de manière disproportionnée sur les femmes, qui sont pourtant souvent exclues des rôles de leadership formels au sein des communautés de foi. Les ONG internationales et les décideurs politiques doivent soutenir les efforts visant à engager les femmes non seulement comme bénéficiaires, mais aussi comme cheffes et détentrices de savoirs.



## 8 BIBLIOGRAPHIE

Adano, Wario R, Ton Dietz, Karen Witsenburg, and Fred Zaal. 2012. "Climate Change, Violent Conflict and Local Institutions in Kenya's Drylands." *Journal of Peace Research* 49 (1): 65–80.  
<https://doi.org/10.1177/0022343311427344>.

Ahmad, Ali Nobil. 2019. "Disaster Cosmologies in Comparative Perspective: Islam, Climate Change and the 2010 Floods in Pakistan's Southern Punjab." *Journal of Historical Sociology* 32 (3): 311–330.  
<https://doi.org/10.1111/johs.12235>.

Ahmed, Saleh, and Elizabeth Eklund. 2021. "Climate Change Impacts in Coastal Bangladesh: Migration, Gender and Environmental Injustice." *Asian Affairs* 52 (1): 155–174.  
<https://doi.org/10.1080/03068374.2021.1880213>.

Aijazi, Omer, and Dilnoor Panjwani. 2015. "Religion in Spaces of Social Disruption: Re-Reading the Public Transcript of Disaster Relief in Pakistan." *International Journal of Mass Emergencies & Disasters* 33 (1): 28–54. <https://doi.org/10.1177/028072701503300103>.

Albro, Robert. 2019. "Normative Accounts of International Environmental Migration in Latin America and the Religious Component of Intangible Loss." *SSRN Electronic Journal*. <https://doi.org/10.2139/ssrn.3399748>.

———. 2023. "Climate Displacement and the Problem of Non-Economic Loss in Latin America and the Caribbean: An Agenda for Research.Pdf." Institute for the Study of International Migration, Georgetown University. [https://drive.google.com/file/d/1drEMzGVxkbalZA9gFnFN\\_roE1x6jI0\\_s/view?usp=sharing&usp=embed\\_facebook](https://drive.google.com/file/d/1drEMzGVxkbalZA9gFnFN_roE1x6jI0_s/view?usp=sharing&usp=embed_facebook).

Ali, Abid, Muhammad Riaz, and Shafique Ahmed. 2024. "Historical Narratives And Modern Media: Climate Change Discourses In Pakistan." *Migration Letters* 21 (August): 346–355.

Ali, Amjad, Muhammad Zafar Khan, Babar Khan, and Ghulam Ali. 2022. "Migration, Remittances and Climate Resilience: Do Financial Literacy and Disaster Risk Reduction Orientation Help to Improve Adaptive Capacity in Pakistan?" *GeoJournal* 88 (1): 595–611. <https://doi.org/10.1007/s10708-022-10631-6>.

Alonso, Miguel Pajares. 2020. *Refugiats climàtics: Un gran repte del segle xxi*. Translated by Lidia Bayona Mons. New edition. RAYO VERDE EDITORIAL, S.L.

Apap, Joanna, and Sami James Harju. 2023. "The Concept of 'Climate Refugee' : Towards a Possible Definition." *European Parliamentary Research Service*, 1-12.  
[https://www.europarl.europa.eu/RegData/etudes/BRIE/2021/698753/EPRS\\_BRI\(2021\)698753\\_EN.pdf](https://www.europarl.europa.eu/RegData/etudes/BRIE/2021/698753/EPRS_BRI(2021)698753_EN.pdf).

Arias, Sabrina B., and Christopher W. Blair. 2024. "In the Eye of the Storm: Hurricanes, Climate Migration, and Climate Attitudes." *American Political Science Review* 118 (4): 1593–1613.  
<https://doi.org/10.1017/S0003055424000352>.

Awinia, Christopher Simeon. 2020. "The Sociology of Intra-African Pastoralist Migration: The Case of Tanzania." *Frontiers in Sociology* 5 (November). <https://doi.org/10.3389/fsoc.2020.518797>.

Ayeb-Karlsson, Sonja, Dominic Kniveton, Terry Cannon, Kees van der Geest, Istiak Ahmed, Erin M. Derrington, Ebinezor Florano, and Denis Opiyo Opondo. 2019. "I Will Not Go, I Cannot Go: Cultural and Social Limitations of Disaster Preparedness in Asia, Africa, and Oceania." *Disasters* 43 (4): 752–770.  
<https://doi.org/10.1111/disa.12404>.

- Bell, Dianna. 2014. "Understanding a "Broken World": Islam, Ritual, and Climate Change in Mali, West Africa." *Journal for the Study of Religion, Nature and Culture* 8 (3): 287–306. <https://doi.org/10.1558/jsrnc.v8i3.287>.
- Ben-Nun, Gilad. 2021. "Jewish Law, Roman Law, and the Accordance of Hospitality to Refugees and Climate-Change Migrants." *Migration and Society* 4 (1): 124–136. <https://doi.org/10.3167/arms.2021.040112>.
- Bergmann, Jonas. 2024. *At Risk of Deprivation: The Multidimensional Well-Being Impacts of Climate Migration and Immobility in Peru*. Studien Zur Migrations- Und Integrationspolitik. Wiesbaden: Springer Fachmedien Wiesbaden. <https://doi.org/10.1007/978-3-658-42298-1>.
- Berry, Evan, and Robert Albro., eds., 2018. *Church, Cosmivision and the Environment: Religion and Social Conflict in Contemporary Latin America*. New York, NY: Routledge.
- Bertana, Amanda. 2020. "The Impact of Faith-Based Narratives on Climate Change Adaptation in Narikoso, Fiji." *Anthropological Forum* 30 (3): 254–273. <https://doi.org/10.1080/00664677.2020.1812050>.
- Biermann, Frank, and Ingrid Boas. 2012."Climate Change and Human Migration: Towards a Global Governance System to Protect Climate Refugees." In *Climate Change, Human Security and Violent Conflict*, edited by Jürgen Scheffran, Michael Brzoska, Hans Günter Brauch, Peter Michael Link, and Janpeter Schilling, 291–300. Hexagon Series on Human and Environmental Security and Peace. Berlin, Heidelberg: Springer Berlin Heidelberg. [https://doi.org/10.1007/978-3-642-28626-1\\_15](https://doi.org/10.1007/978-3-642-28626-1_15).
- Bird, Zina, Morgan Wairiu, Helene Jacot Des Combes, and Viliamu Iese. 2021. "Religious and Cultural-Spiritual Attributions of Climate-Driven Changes on Food Production: A Case Study from North Malaita, Solomon Islands." In *Beyond Belief: Opportunities for Faith-Engaged Approaches to Climate-Change Adaptation in the Pacific Islands*, edited by Johannes M. Luetz and Patrick D. Nunn, 39–56. Cham: Springer International Publishing. [https://doi.org/10.1007/978-3-030-67602-5\\_3](https://doi.org/10.1007/978-3-030-67602-5_3).
- Bock, Cheric. 2022. "Faith Communities as Hubs for Climate Resilience." In *The Palgrave Encyclopedia of Urban and Regional Futures*, 529-536, edited by Robert C. Brears. Cham: Springer International Publishing. [https://doi.org/10.1007/978-3-030-87745-3\\_247](https://doi.org/10.1007/978-3-030-87745-3_247).
- Bomberg, Elizabeth, and Alice Hague. 2018. "Faith-Based Climate Action in Christian Congregations: Mobilisation and Spiritual Resources." *Local Environment* 23 (5): 582-596. <https://doi.org/10.1080/13549839.2018.1449822>.
- Caritas Internationalis. 2023. "Caritas Internationalis Presents Its Publication on Climate Change and Migration." Caritas (blog). 25 October 2023. <https://www.caritas.org/2023/10/climate-change-and-migration/>.
- Carroll, Seforosa. 2022. "Climate Change, Faith and Theology in the Pacific (Oceania): The Role of Faith in Building Resilient Communities." *Practical Theology* 15 (5): 409-419. <https://doi.org/10.1080/1756073X.2022.2097978>.
- Castellano, Rachel, Nives Dolšak, and Aseem Prakash. 2021. "Willingness to Help Climate Migrants: A Survey Experiment in the Korail Slum of Dhaka, Bangladesh." *PLOS ONE* 16 (4): e0249315. <https://doi.org/10.1371/journal.pone.0249315>.
- Castro, Cristina Maria de, ed. 2019. *Religion, Migration, and Mobility: The Brazilian Experience*. 1st edition. Routledge.
- . 2024. 'Religião, migração e mobilidade no Brasil'. In *Fluxos religiosos transnacionais*, edited by Ari Pedro Oro. 191-211. Terceiro Nome.

CELAM. 2023. 'Migración En Tiempos de Pandemia: Diagnóstico de Latinoamérica y El Caribe'. Consejo Episcopal Latinoamericano y Caribeño. <https://celam.org/wp-content/uploads/2023/09/1-movilidad-en-tiempos-de-pandemia-1.pdf>.

Chakrabarty, Anindita, and Manish K Jha. 2022. "Social Construction of Migrant Identities: Everyday Life of Bangladeshi Migrants in West Bengal." *Community Development Journal* 57 (4): 731–749. <https://doi.org/10.1093/cdj/bsab003>.

Collier, Elizabeth W. 2018. "Living With (Out) Borders: Catholic Theological Ethics on the Migrations of Peoples." *Journal of Catholic Social Thought* 15 (1): 226–228. <https://doi.org/10.5840/jcathsoc2018151114>.

CONIC, Assessoria de Comunicação. 2022. "Fé No Clima: Reflexões Sobre Mudanças Climáticas Para Comunidades Religiosas." CONIC - Conselho Nacional de Igrejas Cristãs Do Brasil. 22 April 2022. <https://www.conic.org.br/portal/conic/noticias/fe-no-clima-reflexoes-sobre-mudancas-climaticas-para-comunidades-religiosas>.

Cubie, Dug. 2018. "Human Rights, Environmental Displacement and Migration." In *Routledge Handbook of Environmental Displacement and Migration*, edited by Robert McLeman and François Gemenne, 1st ed., 329–341. Routledge. <https://doi.org/10.4324/9781315638843>.

CWS. 2022. "Submission to the Report of the Special Rapporteur on the Human Rights of Migrants on the Impact of Climate Change and the Protection of the Human Rights of Migrants." Church World Service. <https://www.ohchr.org/sites/default/files/2022-05/church-world-service-global.pdf>.

Daoust, Gabrielle, and Jan Selby. 2024. "Climate Change and Migration: A Review and New Framework for Analysis." *WIREs Climate Change* 15 (4): e886. <https://doi.org/10.1002/wcc.886>.

Davis, Richard A. 2021. "Climate Justice and God's Justice in the Pacific: Climate Change Adaptation and Martin Luther." In *Beyond Belief: Opportunities for Faith-Engaged Approaches to Climate-Change Adaptation in the Pacific Islands*, edited by Johannes M. Luetz and Patrick D. Nunn, 99–113. Cham: Springer International Publishing. [https://doi.org/10.1007/978-3-030-67602-5\\_6](https://doi.org/10.1007/978-3-030-67602-5_6).

Drew, Geogina. 2014. "A Retreating Goddess? Conflicting Perceptions of Ecological Change near the Gangotri-Gaumukh Glacier." In *How the World's Religions Are Responding to Climate Change: Social Scientific Investigations*, edited by Robin Globus Veldman, Andrew Szasz, and Randolph Haluza-DeLay, 23–36. London: Routledge.

Durrani, Zahra Khan. 2021. "Climate Induced Migration in Pakistan: Global Discourse, Local Realities and Governance." *Islamic Relief Pakistan*, 5-53.

Fair, Hannah. 2018. "Three Stories of Noah: Navigating Religious Climate Change Narratives in the Pacific Island Region." *Geo: Geography and Environment* 5 (2): e00068. <https://doi.org/10.1002/geo2.68>.

Farbotko, Carol. 2018. "Voluntary Immobility: Indigenous Voices in the Pacific." *Forced Migration Review* 57, 81–84.

Farbotko, Carol, and Celia McMichael. 2019. "Voluntary Immobility and Existential Security in a Changing Climate in the Pacific." *Asia Pacific Viewpoint* 60 (2): 148–162. <https://doi.org/10.1111/apv.12231>.

Fiddian-Qasmiyah, Elena, Z Grewal, U Karunakara, A Greatrick, Alastair Ager, C Panter-Brick, L Stonebridge, and A Rowlands. 2020. "Religion and Social Justice for Refugees: Insights from Cameroon, Greece, Jordan, Lebanon, Malaysia and Mexico." *Bridging Voices: UCL-Yale Research Report*, 2-54. <https://refugeehosts.org/wp-content/uploads/2020/04/bc-hl-religion-and-social-justice-for-refugees-report-hr.pdf>.

Frömming, U. U., and C Reichel. 2010. "Vulnerable Coastal Regions: Indigenous People under Climate Change in Indonesia." In *Religion in Environmental and Climate Change: Suffering, Values, Lifestyles*, edited by Sigurd Bergmann and Dieter Gerten, 215–235. Berlin: Lit.

Fuys, A, F Met, G Abdushelishvili, M De Greef, T Rejeki, and W Nango. 2021. "Moving Toward Resilience: A Study of Climate Change, Adaptation and Migration." New York: Church World Service. <https://cwsglobal.org/wp-content/uploads/2021/08/Moving-Towards-Resilience-1.pdf>.

Gagaeolo, Fetalai, Sarah Hemstock, and Connor Price. 2020. "Christianity, Kiribati and Climate Change-Induced Migration." In *Science, Faith and the Climate Crisis*, edited by Sally Myers, Sarah Hemstock, and Edward Hanna, 1–14. Emerald Publishing Limited. <https://doi.org/10.1108/978-1-83982-984-020201002>.

García-Amorena Palomino, Lucía. 2022. 'Influence of Climate Change on Migration Study Case: Kenya' <https://repositorio.comillas.edu/xmlui/handle/11531/58943>.

Gauci, Jean-Pierre. 2017. "Refugees, Regionalism and Responsibility. By Penelope Mathew & Tristan Harley." *Journal of Refugee Studies* 30 (4): 622–624. <https://doi.org/10.1093/jrs/fex028>.

Gemenne, François. 2017. "The Refugees of the Anthropocene." In *Research Handbook on Climate Change, Migration and the Law*, edited by Benoît Mayer and François Crépeau, 394–404. Edward Elgar Publishing. <https://www.elgaronline.com/edcollchap/edcoll/9781785366581/9781785366581.00025.xml>.

Ghosh, Rajan Chandra, and Caroline Orchiston. 2022. "A Systematic Review of Climate Migration Research: Gaps in Existing Literature." *SN Social Sciences* 2 (5): 47. <https://doi.org/10.1007/s43545-022-00341-8>.

Glaab, Katharina. 2017. "A Climate for Justice? Faith-Based Advocacy on Climate Change at the United Nations." *Globalizations* 14 (7): 1110–1124. <https://doi.org/10.1080/14747731.2017.1308060>.

Global Compact for Migration. 2018. "Global Compact for Safe, Orderly and Regular Migration: Zero Draft." United Nations. [https://refugeesmigrants.un.org/sites/default/files/180205\\_gcm\\_zero\\_draft\\_final.pdf](https://refugeesmigrants.un.org/sites/default/files/180205_gcm_zero_draft_final.pdf).

Gomes, Carla Amado. 2014. "Migrantes Climáticos: Para Além Da Terra Prometida." *Instituto de Ciências Jurídico-políticas*, 1-18. <https://www.icjp.pt/sites/default/files/papers/palmas.pdf>.

Hampson, Joe, Thomas M Crea, Rocio Calvo, and Francisco Alvarez. 2014. "The Value of Accompaniment." *Forced Migration Review* 48 (November), 1-2. <https://ora.ox.ac.uk/objects/uuid:d458ade7-4b71-48f6-8ed9-69b721841ac8/files/m934c8809019e40ac4f5092473db74193>

Hamza, Amir, Guoqing Shi, and Babul Hossain. 2024. 'Migration as an Adaptation Measure to Achieve Resilient Lifestyle in the Face of Climate-Induced Drought: Insight from the Thar Desert in Pakistan'. *Water* 16 (18): 2692. <https://doi.org/10.3390/w16182692>.

Hearn, Adam X., Fabian Huber, Jens Koehrsen, and Ann-Lea Buzzi. 2024. "The Perceived Potential of Religion in Mitigating Climate Change and How This Is Being Realized in Germany and Switzerland." *Journal of Environmental Studies and Sciences* 14 (2): 342–357. <https://doi.org/10.1007/s13412-023-00884-z>.

Hiraide, Lydia Ayame. 2023. "Climate Refugees: A Useful Concept? Towards an Alternative Vocabulary of Ecological Displacement." *Politics* 43 (2): 267–282. <https://doi.org/10.1177/02633957221077257>.

Hoffmann, Roman, Barbora Šedová, and Kira Vinke. 2021. "Improving the Evidence Base: A Methodological Review of the Quantitative Climate Migration Literature." *Global Environmental Change* 71 (November):102367. <https://doi.org/10.1016/j.gloenvcha.2021.102367>.

Hollenbach, David. 2014. "Religion and Forced Migration." In *The Oxford Handbook of Refugee and Forced Migration Studies*, edited by Elena Fiddian-Qasmiyeh, Gil Loescher, Katy Long, and Nando Sigona, 447-459. Oxford University Press. <https://doi.org/10.1093/oxfordhb/9780199652433.013.0008>.

———. 2023. "The Support of Faith for the Displaced and Those Who Aid Them." Berkley Center for Religion, Peace and World. Georgetown University, January 17, 2023. <https://berkeleycenter.georgetown.edu/posts/the-support-of-faith-for-the-displaced-and-those-who-aid-them>.

Huang, Lawrence, and Camille Le Coz. 2024. "Engaging Local Communities for More Effective Climate Mobility Programming." Policy Brief, October 2024, 1-22. Migration Policy Institute. <https://www.migrationpolicy.org/research/local-communities-climate-mobility>.

IOM. 2021. "IOM Strategy on Migration, Environment and Climate Change 2021 | Environmental Migration Portal." <https://environmentalmigration.iom.int/iom-strategy-migration-environment-and-climate-change-2021-2030>.

IPCC. 2023. "Summary for Policymakers." In *IPCC, 2023: Climate Change 2023: Synthesis Report. Contribution of Working Groups I, II and III to the Sixth Assessment Report of the Intergovernmental Panel on Climate Change* [Core Writing Team, H. Lee and J. Romero (Eds.)]. IPCC, Geneva, Switzerland., 1-34. Geneva, Switzerland. 10.59327/IPCC/AR6-9789291691647.001.

Islamic Relief Worldwide. n.d. "The Role of Faith Leaders in Raising Environmental Awareness: The Case of Kenya and Somalia." Islamic Relief Worldwide (blog). <https://islamic-relief.org/news/the-role-of-faith-leaders-in-raising-environmental-awareness-the-case-of-kenya-and-somalia/>.

Ivanova, Anna, Deepti Singh, Pronoy Rai, Claire Richards, Hugo Vasconcelos, and Michael Goldsby. 2024. "Climate Hazards and Human Migration: Literature Review." *Environmental Research: Climate* 3 (4): 042002. <https://doi.org/10.1088/2752-5295/ad6fc4>.

Jenkins, Willis, Evan Berry, and Luke Beck Kreider. 2018. "Religion and Climate Change." *Annual Review of Environment and Resources* 43 (1): 85-108. <https://doi.org/10.1146/annurev-environ-102017-025855>.

Jenkins, Willis, Mary Evelyn Tucker, and John Grim. 2017. *Routledge Handbook of Religion and Ecology*. Routledge International Handbooks. New York, NY: Routledge.

Jolly, Stellina, and Nafees Ahmad. 2019. *Climate Refugees in South Asia: Protection Under International Legal Standards and State Practices in South Asia*. International Law and the Global South. Singapore: Springer.

Kaczan, David J., and Jennifer Orgill-Meyer. 2020. "The Impact of Climate Change on Migration: A Synthesis of Recent Empirical Insights." *Climatic Change* 158 (3-4): 281-300. <https://doi.org/10.1007/s10584-019-02560-0>.

Kamal, Ahsan. 2023. "Climate, Floods, and Migration in Pakistan." *International Migration* 61 (4): 349-352. <https://doi.org/10.1111/imig.13170>.

Kanu, Ikechukwu Anthony. 2019. "Migration and Religio-Political Insecurity." *Journal of African Studies and Sustainable Development* 2 (4): 2630-7073.

Karanja, Joseph M., and Zakaria Abdul-Razak. 2018. "Africa and Climate Change Refugees' Quandary: Kenya Perspectives." In *The Development of Africa: Issues, Diagnoses and Prognoses*, edited by Olayinka Akanle and Jimí Olálékan Adésinà, 255-267. Cham: Springer International Publishing.

Koehrsen, Jens. 2021. "Muslims and Climate Change: How Islam, Muslim Organizations, and Religious Leaders Influence Climate Change Perceptions and Mitigation Activities." *WIREs Climate Change* 12 (3): e702. <https://doi.org/10.1002/wcc.702>.

Leal Filho, Walter, Desalegn Yayeh Ayal, Desalegn Dawit Chamma, Marina Kovaleva, Gabriela Nagle Alverio, Daniel M. Nzengya, Serafino Afonso Rui Mucova, Jokastah Wanzuu Kalungu, and Gustavo J. Nagy. 2023. "Assessing Causes and Implications of Climate-Induced Migration in Kenya and Ethiopia." *Environmental Science & Policy* 150 (December):103577. <https://doi.org/10.1016/j.envsci.2023.103577>.

Letta, Marco, Pierluigi Montalbano, and Adriana Paolantonio. 2024. "Understanding the Climate Change-migration Nexus through the Lens of Household Surveys: An Empirical Review to Assess Data Gaps." *Journal of Economic Surveys* 38 (4): 1234–1275. <https://doi.org/10.1111/joes.12584>.

Lohano, Heman D. 2018. "Weather Variability, Agricultural Revenues and Internal Migration: Evidence from Pakistan." *Climate and Development* 10 (7): 625–643. <https://doi.org/10.1080/17565529.2017.1372263>.

Luetz, Johannes M., and Patrick D. Nunn. 2021. *Beyond Belief: Opportunities for Faith-Engaged Approaches to Climate-Change Adaptation in the Pacific Islands*. Springer Nature.

Lujala, Päivi, Sosina Bezu, Ivar Kolstad, Minhaj Mahmud, and Arne Wiig. 2020. "How Do Host-Migrant Proximities Shape Attitudes toward Internal Climate Migrants?" *Global Environmental Change* 65 (November):102-156. <https://doi.org/10.1016/j.gloenvcha.2020.102156>.

Lyc-Bowen, Majbritt, and Mark Owen. 2019. "A Multi-Religious Response to the Migrant Crisis in Europe: A Preliminary Examination of Potential Benefits of Multi-Religious Cooperation on the Integration of Migrants." *Journal of Ethnic and Migration Studies* 45 (1): 21–41. <https://doi.org/10.1080/1369183X.2018.1437344>.

Makki, Muhammad, Faruzan Anwer Butt, Syed Ali Akash, Kristina Petrova, and Sabeel Ahmad Naeem. 2024. "Fragile Geographies and the Climate-Conflict Nexus: Investigating Climate-Induced Security Risks, Migration, and Inequality in Balochistan, Pakistan." *Alternatives: Global, Local, Political*, 50 (2): 350-375. <https://doi.org/10.1177/03043754241291728>.

Malji, Andrea, Laurabell Obana, and Cidney Hopkins. 2022. "When Home Disappears: South Asia and the Growing Risk of Climate Conflict." *Terrorism and Political Violence* 34 (5): 939–957. <https://doi.org/10.1080/09546553.2022.2069448>.

Mallick, Bishawjit, Kimberly G. Rogers, and Zakia Sultana. 2022. "In Harm's Way: Non-Migration Decisions of People at Risk of Slow-Onset Coastal Hazards in Bangladesh." *Ambio* 51 (1): 114–134. <https://doi.org/10.1007/s13280-021-01552-8>.

Maye, Benoît, and François Crépeau, eds. 2017. *Research Handbook on Climate Change, Migration and the Law*. Edward Elgar Publishing.

Mayer, Benoît. 2016. *The Concept of Climate Migration: Advocacy and Its Prospects*. Northampton, MA: Edward Elgar Publishing Ltd.

McLeman, Robert, and François Gemenne, eds. 2018. *Routledge Handbook of Environmental Displacement and Migration*. 1st ed. Routledge. <https://doi.org/10.4324/9781315638843>.

Mellado, Barbara, Roberta Moraes Simione, and Cristiane Carolina de Almeida Soares. 2022. "Migraciones climáticas y tácticas de resistencia Ambiente & Educação: Revista de Educação Ambiental 27 (2): 1–16. <https://doi.org/10.14295/ambeduc.v27i2.14659>.

- Mijangos Aguilera, Melisa. 2023. "Las migraciones climáticas en América Latina y protección internacional a los desplazados climáticos." *GeoGraphos* 14 (2): 91–120. <https://doi.org/10.14198/GEOGRA2023.14.155>.
- Milanés, Celene B., Ofelia Pérez Montero, Claudio Fabian Szlafsztein, and Márcia Aparecida da Silva Pimentel. 2020. 'Cambio climático y justicia espacial en la planificación costera de Cuba y Brasil'. *Ambiente & Sociedade* 23 (December): e01841.
- Milán-García, Juan, José Luis Caparrós-Martínez, Nuria Rueda-López, and Jaime De Pablo Valenciano. 2021. "Climate Change-Induced Migration: A Bibliometric Review." *Globalization and Health* 17 (74). <https://doi.org/10.1186/s12992-021-00722-3>.
- Mortreux, Colette, and Jon Barnett. 2009. "Climate Change, Migration and Adaptation in Funafuti, Tuvalu." *Global Environmental Change* 19 (1): 105–112. <https://doi.org/10.1016/j.gloenvcha.2008.09.006>.
- Mucunguzi, Patrick, Adrine Musiime, and Laster Ogola. 2021. "The Role of the Faith-Based Organisations in Tree Planting in Uganda." *International Journal of Environmental Studies*, May, 1–14. <https://doi.org/10.1080/00207233.2021.1920316>.
- Mueller, V., C. Gray, and K. Kosec. 2014. "Heat Stress Increases Long-Term Human Migration in Rural Pakistan." *Nature Climate Change* 4 (3): 182–185. <https://doi.org/10.1038/nclimate2103>.
- Munyao, Martin. 2021. "Migration, Interfaith Engagement, and Mission among Somali Refugees in Kenya: Assessing the Cape Town Commitment from a Global South Perspective One Decade On." *Religions* 12 (2). <https://doi.org/10.3390/rel12020129>.
- Nabong, Emily C., Lauren Hocking, Aaron Opdyke, and Jeffrey P. Walters. 2023. "Decision-making Factor Interactions Influencing Climate Migration: A Systems-based Systematic Review." *WIREs Climate Change* 14 (4): e828. <https://doi.org/10.1002/wcc.828>.
- Narang, Sonali. 2017. "Framing of Migration, Climate Change and Their Implications for India: Rhetoric, Reality and The Politics of Narrative." *Journal of Asia Pacific Studies* 4 (3).
- Ngin, Chanrith, Jesse Hession Grayman, Andreas Neef, and Nichapat Sanunsilp. 2020. "The Role of Faith-Based Institutions in Urban Disaster Risk Reduction for Immigrant Communities." *Natural Hazards* 103 (1): 299–316. <https://doi.org/10.1007/s11069-020-03988-9>.
- Nguyen, Quynh, Gabriele Spilker, Vally Koubi, and Tobias Böhmelt. 2024. 'How Sudden- versus Slow-Onset Environmental Events Affect Self-Identification as an Environmental Migrant: Evidence from Vietnamese and Kenyan Survey Data'. *PLOS ONE* 19 (1): e0297079. <https://doi.org/10.1371/journal.pone.0297079>.
- Nzapalainga, Dieudonné (Msgr.), Omar (Imam) Kobine Layama, and Nicolas (Pr.) Guerekoyame Gbangou. 2014. 'Religious Leaders Unite to Disarm Hearts and Minds'. *Forced Migration Review*, 48 (4).
- Ofori, Desmond Oklikah, Elmond Bandaiko, Senanu Kwasi Kutor, Amanda Odoi, Akosua Boahemaa Asare, Thelma Akyea, and Godwin Arku. 2023. "A Systematic Review of International and Internal Climate-Induced Migration in Africa." *Sustainability* 15 (22):1-18. <https://doi.org/10.3390/su152216105>.
- Oliveira, Jaqueline, and Paula Pereda. 2020. 'The Impact of Climate Change on Internal Migration in Brazil'. *Journal of Environmental Economics and Management* 103 (September):102340. <https://doi.org/10.1016/j.jeem.2020.102340>.
- Ombati, Moku. 2021. "Climate Rituals: Cultural Response for Climate Change Adaptations in Africa." In *Decolonising Conflicts, Security, Peace, Gender, Environment and Development in the Anthropocene*, edited by Úrsula Oswald Spring and Hans Günter Brauch, 385–410. Cham: Springer International Publishing. [https://doi.org/10.1007/978-3-030-62316-6\\_11](https://doi.org/10.1007/978-3-030-62316-6_11).

- Phan, Peter C. 2016. "Deus Migrator—God the Migrant: Migration of Theology and Theology of Migration." *Theological Studies* 77 (4): 845–868. <https://doi.org/10.1177/0040563916666825>.
- Praag, Lore Van, and Loubna Ou-Salah. 2024. "Introducing Religious and Spiritual Beliefs, Discourses and Solidarity to the Study of Climate-Induced Mobility." In *De Gruyter Handbook of Climate Migration and Climate Mobility Justice*, edited by Andreas Neef, Natasha Pauli, and Bukola Salami, 280–297. De Gruyter. <https://doi.org/10.1515/9783110752144-014>.
- R, M. Daniel Carroll, and Vincent E. Bacote. 2021. *Global Migration and Christian Faith: Implications for Identity and Mission*. Wipf and Stock Publishers.
- Rathod, Jayesh. 2020. "Legal Protections for Environmental Migrants: Expanding Possibilities and Redefining Success." SSRN Scholarly Paper. Rochester, NY. <https://doi.org/10.2139/ssrn.3686736>.
- Ruíz, Ligia. 2012. "Migración y globalización, un escenario social." *Medellín*, XXXVIII (149), 59–72.
- Sakellari, Maria. 2024. "Communicating Climate Change Induced Migration: The Role of NGOs." *Open Research Europe* 3 (March). <https://doi.org/10.12688/openreseurope.16232.2>.
- Salguero Fagoaga, Fabio. 2024. "Contributions to a Spirituality of Hospitality in the Age of Aporophobia and the Migration Crisis." *Journal of Latin American Theology* 19 (1): 141–162.
- Saunders, Jennifer B., Elena Fiddian-Qasmiyeh, and Susanna Snyder, eds. 2016. *Intersections of Religion and Migration: Issues at the Global Crossroads*. 1st ed. 2016 edition. New York: Palgrave Macmillan.
- Scalabrini Migration Studies Centres. 2018. "2018 International Migration Policy Report: Perspectives on the Content and Implementation of the Global Compact for Safe, Orderly, and Regular Migration." 1-156. <http://cmsny.org/publications/scalabrini-policy-report-2018/>.
- Schuman, Simone, Jon-Vegard Dokken, Dewald Van Niekerk, and Ruth A. Loubser. 2018. "Religious Beliefs and Climate Change Adaptation: A Study of Three Rural South African Communities." *Journal of Disaster Risk Studies* 10 (1): 1–12. <https://doi.org/10.4102/jamba.v10i1.509>.
- Slater, Gary. 2024. "Theology, Migration, and Environmental Change." In *The Oxford Handbook of Religion and Contemporary Migration*, edited by Anna Rowlands and Elena Fiddian-Qasmiyeh. Oxford University Press. <https://doi.org/10.1093/oxfordhb/9780190076511.013.34>.
- Smith, Jonathan D., Ronald Adam, and Samsul Maarif. 2023. "How Social Movements Use Religious Creativity to Address Environmental Crises in Indonesian Local Communities." SSRN Scholarly Paper. Rochester, NY. <https://doi.org/10.2139/ssrn.4420843>.
- Snyder, Susanna. 2015. "Looking through the Bars: Immigration Detention and the Ethics of Mysticism." *Journal of the Society of Christian Ethics* 35 (1): 167–187. <https://doi.org/10.1353/sce.2015.0002>.
- Southgate, Christopher. 2009. "The New Days of Noah?: Assisted Migration as an Ethical Imperative in an Era of Climate Change." In *Creaturely Theology: On God, Humans and Other Animals*, 249–265. Hymns Ancient & Modern Ltd: London.
- Spilker, Gabriele, Quynh Nguyen, Vally Koubi, and Tobias Böhmelt. 2020. 'Attitudes of Urban Residents towards Environmental Migration in Kenya and Vietnam'. *Nature Climate Change* 10 (7): 622–627. <https://doi.org/10.1038/s41558-020-0805-1>.
- Stoddard, Elisabeth, and Katherine Marshall. 2015. "Refugees in Kenya: Roles of Faith." Berkley Center for Religion, Peace & World Affairs. George Mason University.

- Sulehria, Farooq. 2023. 'Pakistan's Climate Migrants Beyond Mediatized Fictions.' In *Environment, Climate Change and Migration in South Asia*, 1st ed., 187–206. Routledge. <https://doi.org/10.4324/9781003367802-11>.
- Tabassum, Nowrin. 2022. *The Politics of Climate Change Knowledge: Labelling Climate Change-Induced Uprooted People*. 1st ed. London: Routledge. <https://doi.org/10.4324/9781003038283>.
- Tan, Yan. 2018. "Environmental Stressors and Population Mobility in China: Causes, Approaches and Consequences." In *Routledge Handbook of Environmental Displacement and Migration*, edited by Robert McLeman and François Gemenne, 1st ed., 238–56. Routledge. <https://doi.org/10.4324/9781315638843>.
- Tarusarira, Joram. 2022. "Religious Environmental Sensemaking in Climate-Induced Conflicts." *Religions* 13 (3): 1-13. <https://doi.org/10.3390/rel13030204>.
- Trotta, Susanna. 2023. 'Local Faith Actors and the Migration– Development Nexus: A Literature Review'. *Religion and Development* 2 (2): 261–284. <https://doi.org/10.30965/27507955-20230022>.
- Trotta, Susanna, and Elena Fiddian-Qasmiyeh. 2022. 'Religions and Forced Migration'. In *The State of the Evidence in Religions and Development*, edited by Joint Learning Initiative on Faith and Local Communities (JLI), 65–73. Washington, D.C: JLI. [https://discovery.ucl.ac.uk/id/eprint/10167262/2/Fiddian-Qasmiyeh\\_JLI%20State%20of%20Evidence%202022\\_chapter.pdf](https://discovery.ucl.ac.uk/id/eprint/10167262/2/Fiddian-Qasmiyeh_JLI%20State%20of%20Evidence%202022_chapter.pdf).
- Tubi, Amit, and Yael Israeli. 2024. "Is Climate Migration Successful Adaptation or Maladaptation? A Holistic Assessment of Outcomes in Kenya." *Climate Risk Management*, 44. <https://doi.org/10.1016/j.crm.2024.100614>.
- United Nations. 2018. "Global Compact on Refugees" United Nations. <https://www.unhcr.org/media/global-compact-refugees-booklet>.
- United Nation Network on Migration. 2024. "COP29: Climate Action for Safe and Dignified Migration." United Nations Network on Migration. 2024. <https://migrationnetwork.un.org/statements/cop29-climate-action-safe-and-dignified-migration>.
- UNEP. 2019a. 'Ação climática pela paz - perspectivas religiosas'. 10 February 2019. <https://www.unep.org/noticias-e-reportagens/story/acao-climatica-pela-paz-perspectivas-religiosas>.
- . 2019b. "Faith for Earth Concept Note."
- Vatican. 2021. "Pastoral Guidelines on Climate Displaced People." <https://press.vatican.va/content/salastampa/en/bollettino/pubblico/2021/03/30/210330b.html>.
- Veldman, Robin Globus, Andrew Szasz, and Randolph Haluza-DeLay, eds. 2014. *How the World's Religions Are Responding to Climate Change: Social Scientific Investigations*. Abingdon, Oxon; New York, NY: Routledge.
- Welty, Emily. 2014. "Faith-Based Peacebuilding and Development: An Analysis of the Mennonite Central Committee in Uganda and Kenya." *Journal of Peacebuilding & Development* 9 (2): 65–70. <https://doi.org/10.1080/15423166.2014.938994>.
- Whyte, Kyle. 2019. "Too Late for Indigenous Climate Justice: Ecological and Relational Tipping Points." *WIREs Climate Change* 11 (1): e603. <https://doi.org/10.1002/wcc.603>.
- Wilkinson, Olivia, and Joey Ager. 2017. "Scoping Study on Local Faith Communities in Urban Displacement: Evidence on Urbanization and Localization." JLI Hub on Refugees and Forced Migration. <https://jliflc.com/wp-content/uploads/2018/03/RFM-Scoping-Policy-Brief.pdf>.
- Wurtz, Heather, and Olivia Wilkinson. 2020. "Local Faith Actors and the Global Compact on Refugees." *Migration and Society* 3 (1): 145–161. <https://doi.org/10.3167/arms.2020.030112>.
- Zellentini, Alexa. 2010. "Climate Migration. Cultural Aspects of Climate Change." *Analyse & Kritik* 32 (1): 63–86. <https://doi.org/10.1515/auk-2010-0104>.



**À propos de la Joint Learning Initiative on Faith and Local Communities (JLI) :**

La JLI est un réseau d'apprentissage réunissant chercheurs et praticiens, qui crée des espaces équitables et inclusifs afin de produire et partager des données probantes sur le rôle des religions dans le développement et le travail communautaire. La JLI vise à renforcer les partenariats entre acteurs religieux et non religieux, tant au niveau international que local.

**À propos de Christian Aid :**

Christian Aid est une organisation caritative internationale animée par l'espoir, qui collabore avec des Églises, des organisations et des personnes de toutes confessions et sans confession, déterminée à lutter contre la pauvreté et à répondre aux urgences humanitaires.

*Christian Aid est un membre clé de l'ACT Alliance. Numéro d'enregistrement en Angleterre et au Pays de Galles : 1105851 Numéro d'enregistrement en Écosse : SC039150 Numéro d'entreprise : 5171525 Le nom et le logo de Christian Aid sont des marques déposées de Christian Aid.*