

Presentación de la iniciativa FPCC

Índice

1. ¿Qué es la iniciativa FPCC?	2
2. ¿Por qué se obtienen buenos resultados al integrar la fe en las labores de cambio social y de comportamiento?	2
3. Principios de la iniciativa FPCC	4
4. El camino hacia el cambio de la iniciativa FPCC	5
5. ¿Qué es el diálogo entre el corazón y la razón?	6
6. Consejos asesores multiconfesionales para niños y niñas	7
7. Guía de recursos	8

Esta guía resume el concepto y los aspectos básicos de la iniciativa Fe y cambios positivos para niños, niñas, familias y comunidades (FPCC por sus siglas en inglés). Al final de este documento, se ofrece una guía en la que se recogen los principales recursos concebidos para la iniciativa FPCC.

1. ¿Qué es la iniciativa FPCC?

Concebida en el año 2018, la iniciativa Fe y cambio positivo para los niños, las niñas, las familias y las comunidades (FPCC, por sus siglas en inglés) pretende ir más allá de los enfoques a pequeña escala que se centran en un solo sector y credo, y que a veces resultan instrumentalistas, en relación con la intervención de la fe en las labores humanitarias y de desarrollo. La FPCC cuenta con tres socios principales y varios socios colaboradores en todo el mundo. Junto con UNICEF, Religiones por la Paz (RfP, por sus siglas en inglés) es el socio interconfesional impulsor de esta iniciativa global. La Iniciativa de Aprendizaje Conjunto sobre Fe y Comunidades Locales (JLI, por sus siglas en inglés) es el socio educativo de esta iniciativa. La JLI también colabora aportando opiniones y contribuciones coordinadas de las organizaciones confesionales u organizaciones basadas en la fe (FBO, por sus siglas en inglés) a las iniciativas de la asociación.

El modelo de la iniciativa FPCC incorpora tres elementos principales: 1) investigación y esquematización centradas en la fe a fin de garantizar el uso de enfoques, basados en evidencia, que resulten apropiados a nivel contextual; 2) formación experiencial de los facilitadores de la iniciativa FPCC para garantizar el uso de enfoques interactivos y reflexivos, basados en el diálogo entre el corazón y la razón, a fin de abordar los problemas que afectan a la infancia; 3) instauración de mecanismos sostenibles de coordinación y asociación interconfesionales para la planificación, la implementación y la supervisión constantes. En el ámbito nacional, esto incluye a los grupos religiosos, a las organizaciones confesionales y al personal administrativo de UNICEF de ese país que se encuentre vinculado a los consejos interreligiosos existentes. En el contexto regional, se están creando grupos tripartitos de asesoramiento (RfP, JLI/FBO y UNICEF) a fin de ofrecer orientación y ayuda en el despliegue de la iniciativa FPCC. La FPCC se puso a prueba por primera vez en la región de África Oriental y Meridional y en la región de África Occidental y Central. En la actualidad, la iniciativa se está reproduciendo en otras regiones: Asia Meridional, Oriente Medio y Norte de África y América Latina y el Caribe. Ciertos elementos de la FPCC se están implementando en la región de Europa y Asia central, con el enfoque principal sobre los migrantes y refugiados, así como en la región de Asia Oriental y el Pacífico.

2. ¿Por qué se obtienen buenos resultados al integrar la fe en las labores de cambio social y de comportamiento?

Prevalencia de la fe como fuerza social primordial El número de personas con algún tipo de confesión y práctica religiosa varía dependiendo de la región, pero se estima que más del 80 % de la población mundial profesa alguna creencia religiosa.¹ Los datos también sugieren que el porcentaje de personas con alguna confesión seguirá siendo elevado en las próximas décadas y que no hay ninguna indicación de que dicho número vaya a reducirse.²

Las religiones son una parte cambiante y en evolución dentro de nuestro presente y nuestro futuro A pesar de que recientemente algunos países han sido testigos de una disminución en las creencias y prácticas religiosas, otros han visto un aumento o cambios en sus dinámicas. La migración ha supuesto

¹ Pew Forum on Religion and Public Life (Foro Pew sobre Religión y Vida Pública), 2012. The Global Religious Landscape. <https://www.pewforum.org/2012/12/18/global-religious-landscape-exec/>.

² Pew Forum on Religion and Public Life (Foro Pew sobre Religión y Vida Pública), 2017. The Changing Global Religious Landscape. <https://www.pewforum.org/2017/04/05/the-changing-global-religious-landscape/>.

una mayor diversidad religiosa en algunas regiones del planeta, al tiempo que la gente también ha ido adaptando sus prácticas religiosas para asumir nuevas formas de participación, como a través de las redes sociales o por medio de los vínculos transnacionales entre comunidades religiosas.

Las creencias y prácticas religiosas tienen una profunda influencia y gran capacidad para persuadir a la sociedad

La religión se encuentra en el centro de los valores y la identidad de las personas. Los líderes religiosos y las organizaciones confesionales tienen un mayor acceso a las esferas familiar y comunitaria, por lo que pueden llegar al corazón y a la mente de millones de personas. Los agentes religiosos, como líderes de opinión y creadores de normas, son las instituciones sociales más importantes que intervienen en el ámbito comunitario y ocupan puestos que influyen en las creencias, actitudes, conductas, prácticas y acciones de forma directa.

Necesidad de comprender la complejidad de las influencias de la fe Las creencias se transmiten a través de las tradiciones, que a menudo transfieren los líderes religiosos y tradicionales, y se extienden mediante la influencia de los allegados dentro de las comunidades religiosas. Ciertas creencias podrían justificar prácticas que perjudican a los niños y las niñas como los castigos físicos, el matrimonio infantil, la mutilación o ablación genital femenina y la vacilación ante las vacunas, entre otras.³ Son varios los grupos religiosos que han incitado a sus seguidores a tomar el camino de la violencia extremista, y otros agentes religiosos se han visto lamentablemente relacionados con el abuso infantil y la protección de los agresores.⁴ Estos hechos, en lugar de crear una desvinculación de los agentes religiosos a causa de dichos riesgos y complejidades, justifican todavía más la necesidad de adoptar enfoques estratégicos basados en la evidencia para establecer un compromiso con los agentes religiosos, a fin de invitar de forma proactiva al diálogo sobre estas complejas cuestiones.

Igual atención a los programas humanitarios y de desarrollo Además de ofrecer un apoyo constante a los programas de desarrollo, los agentes religiosos suelen ser los primeros en intervenir y los últimos en retirarse en caso de emergencia, con acciones que van desde ofrecer cobijo a las personas vulnerables y proporcionar servicios organizados de carácter caritativo durante las catástrofes, hasta ofrecer apoyo espiritual y estabilidad que pueden servir para cubrir las necesidades psicosociales de las personas en momentos de adversidad. Son agentes resilientes y flexibles, capaces de adaptar su enfoque al contexto. Asimismo, por su influencia moral y la confianza que se deposita en ellos, los líderes de las comunidades religiosas juegan un papel fundamental en situaciones potenciales de violencia a la hora de actuar como mediadores y promotores de la reconciliación, fomentando la armonía, ayudando a resolver los conflictos y evitando el extremismo.

³ Carola Eyber y Selina Palm, "A Mixed Blessing: Roles of Faith Communities in Ending Violence against Children" (Una bendición mixta: el papel de las comunidades religiosas para acabar con la violencia contra los niños) (Washington D.C.: Joint Learning Initiative on Faith and Local Communities, 2019), <https://jliflc.com/resources/a-mixed-blessing-roles-of-faith-communities-in-ending-violence-against-children/>.

⁴ Tricia Bent-Goodley y Dawnovise N. Fowler, "Spiritual and Religious Abuse" (Maltrato espiritual y religioso), *Affilia: Journal of Women & Social Work* 21, no. 3 (Fall 2006): 282–95; Bette L. Bottoms et al., "Religion-Related Child Physical Abuse: Characteristics and Psychological Outcomes" (Maltrato físico infantil relacionado con la religión: características y resultados psicológicos), *Journal of Aggression, Maltreatment and Trauma* 8, no. 1/2 (2003): 87–114, http://dx.doi.org/10.1300/J146v08n01_04; M. Keenan, *Child Sexual Abuse and the Catholic Church: Gender, Power and Organizational Culture* (Los abusos sexuales a menores y la Iglesia católica: género, poder y cultura organizativa) (New York, USA: Oxford University Press, 2011).

3. Principios de la iniciativa FPCC

Antes de proceder a presentar la iniciativa, se enumeran los principios de la iniciativa FPCC en la columna de la derecha, mientras que las correspondientes descripciones de los enfoques más comunes de la intervención religiosa se describen en la columna de la izquierda:

Enfoque descendente e instrumentalizador de la religión, más común en las labores actuales de desarrollo	Futuro ascendente, participativo y aspiracional, para el compromiso religioso estratégico fomentado por la FPCC
Incomodidad, desconfianza y prejuicios entre los agentes religiosos y laicos, con miedo a hablar sobre temas sensibles o tabúes	Aprendizaje complementario entre los diferentes agentes en el que se valora el poder transformador de la fe y el diálogo entre el corazón y la razón para superar malentendidos o diferencias de valores. Receptividad y espacios seguros para tratar temas delicados
Fe única u opciones limitadas y predeterminadas para crear asociaciones (favoreciendo las relaciones ya existentes)	Expansión de las asociaciones interreligiosas, intrarreligiosas y religiosas con la comunidad en general
Descendente, jerárquico, dependiente de la financiación mediante donaciones, mentalidad de dependencia	Confianza en las soluciones comunitarias: participativas, creadas de forma conjunta, multidimensionales, con mentalidad de independencia, con representación, basadas en activos, con varias fuentes de financiación
Foco de atención puesto exclusivamente sobre los líderes religiosos oficiales de alto nivel, en su mayoría hombres Desequilibrios de poder sin control dentro de la confesión	Enfoque inclusivo y equitativo que también implique a los líderes tradicionales no formales, especialmente a las mujeres y a los líderes jóvenes; análisis participativo de los desequilibrios de poder y de las relaciones con toma de decisiones conjuntas
Compromiso religioso centrado en el mensaje en las comunidades religiosas entendido como un recurso para conseguir el progreso social y económico	Asociaciones centradas en un enfoque reflexivo en el que se practique el diálogo entre el corazón y la razón, centrado en el empoderamiento y la representación de los grupos religiosos
Formación religiosa puntual para la alfabetización y el desarrollo de las capacidades con formato de ponencia Los agentes internacionales vistos como «poseedores» de las capacidades y los agentes religiosos locales y nacionales vistos como carentes de las mismas	Intercambio bidireccional de conocimientos y capacidades, con el reconocimiento de las capacidades y complementariedades mutuamente beneficiosas
Intervenciones verticales, aisladas y temáticas o sobre un único sector	Multisectorial, integrado y holístico a través del continuo desarrollo humanitario
A corto plazo y basado en proyectos	Sustentado en las asociaciones actuales centradas en que los sistemas comunitarios se fortalezcan a largo plazo con los procesos participativos y la responsabilidad de los agentes religiosos locales
Seguimiento y evaluación mínimos y genéricos en los que los resultados pertenecen al donante	Seguimiento y evaluación personalizados y participativos, así como procesos de seguimiento que compartan los resultados

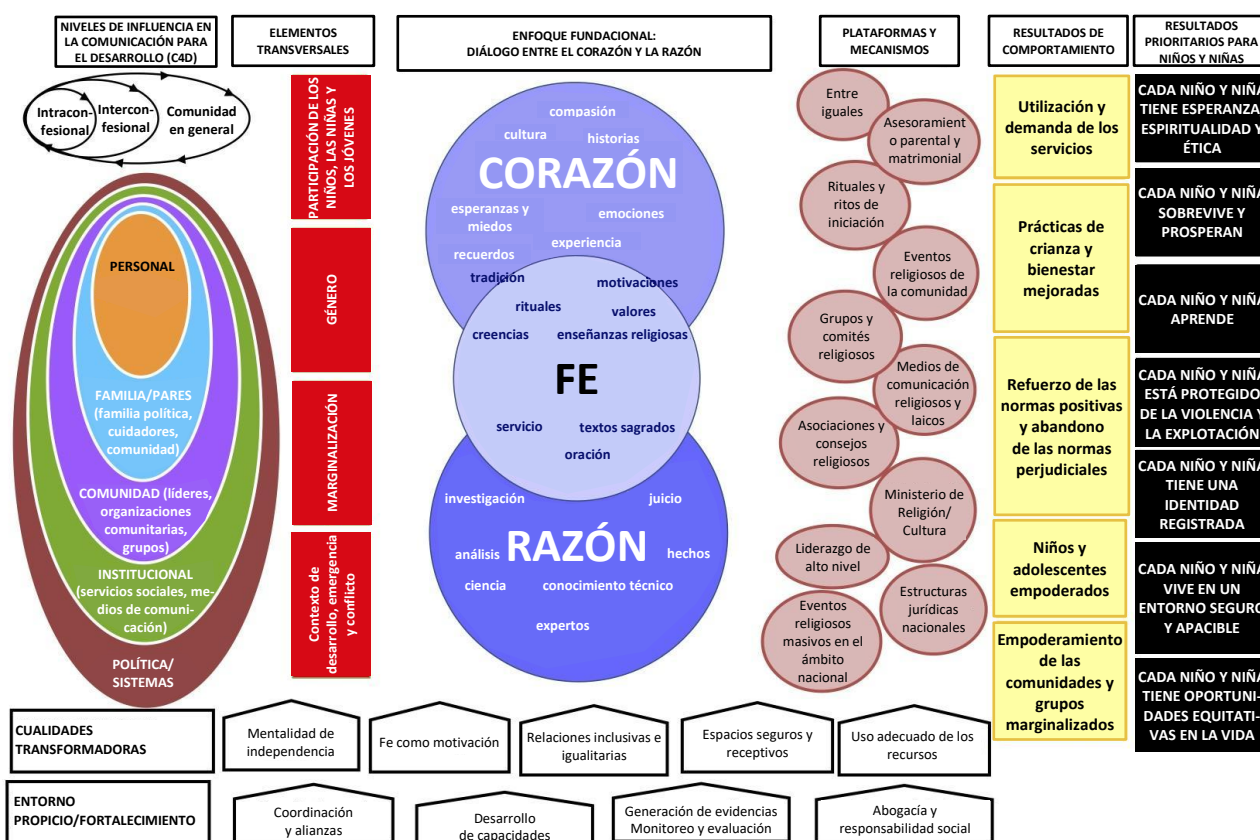
4. El camino hacia el cambio de la iniciativa FPCC

El camino hacia el cambio es un modelo de planificación basado en la evidencia para el compromiso religioso estratégico que ha sido desarrollado por los socios (UNICEF, JLI y RfP) para lograr un cambio social y de conducta a través de la influencia de los agentes religiosos y de su interacción con la comunidad en general. La Mind-Heart Dialogue Facilitator’s Guide (Guía del facilitador del diálogo entre el corazón y la razón) incluye una versión más sencilla conocida como el «árbol de la transformación». El camino hacia el cambio resume la forma de trabajo más profunda y completa propuesta por la iniciativa FPCC. Se pretende que las organizaciones comunitarias adapten el camino hacia el cambio de forma que este resulte pertinente al contexto nacional y local, así como que personalicen y adapten su aplicación en áreas temáticas específicas.

Para obtener más información, consulte la [UNICEF Global programme guidance on faith engagement \(Guía del programa mundial de UNICEF sobre alianzas con actores de fe\)](#)

CAMINO HACIA EL CAMBIO: FE Y CAMBIO POSITIVO PARA NIÑOS, NIÑAS, FAMILIAS Y COMUNIDADES

Versión de marzo de 2021



5. ¿Qué es el diálogo entre el corazón y la razón?

El diálogo entre el corazón y la razón es un proceso de aprendizaje reflexivo y vivencial basado en la evidencia, en el cual se exploran las convicciones religiosas, las experiencias vividas y el conocimiento para influir positivamente en el cambio social y conductual. Respaldado a los grupos religiosos y a los socios de desarrollo para que trabajen codo con codo, a fin de proteger y empoderar a los niños, las niñas, las familias y las comunidades. El diálogo entre el corazón y la razón implica a los participantes de manera holística de tal forma que la fe se convierte en un elemento subyacente a las dos partes:



FE: explora los valores, las motivaciones y las creencias espirituales creando un espacio de reflexión para interpretar las enseñanzas de forma positiva e integrar la reflexión espiritual, la oración y la meditación en los procesos de cambio.

RAZÓN: se basa en el conocimiento técnico, en los recursos y en las personas para ofrecer evidencia sobre lo que funciona, así como para demostrar las ventajas del uso de nuevas prácticas positivas y del abandono de las prácticas perjudiciales.

CORAZÓN: utiliza las experiencias y las emociones para activar y motivar cambios conductuales, identifica las normas que establecen prácticas perjudiciales y que perpetúan la desigualdad de oportunidades, y crea habilidades y recursos a nivel local.

El diálogo entre el corazón y la razón no es una nueva actividad que tengamos que incorporar en nuestras ajetreadas vidas, sino un proceso de aprendizaje reflexivo y vivencial que ofrece un enfoque más significativo en relación con el compromiso religioso para catalizar cambios más trascendentes a nivel social y conductual. Se abre paso hasta la superficie para exponer dudas, tensiones y motivaciones genuinas. Asimismo, ofrece también las herramientas necesarias para responder de forma efectiva a las carencias o problemas que la organización y el grupo religioso necesitan abordar dentro de un espacio de influencia seguro y compartido. La evidencia demuestra que es vital ir más allá del mensaje y la información. Este abordaje reúne la evidencia⁵ de la eficacia del diálogo entre el corazón y la razón como enfoque fundacional para un cambio duradero y asumido en el ámbito local.

El diálogo entre el corazón y la razón contribuye a lograr un cambio duradero para la infancia, ya sea en el contexto de la educación, la salud, la participación, la espiritualidad y la ética, la protección o la creación de un entorno más seguro para que los niños prosperen. Estos resultados se consiguen y se mantienen a través de cambios en la conducta y en la actitud a diferentes niveles: desde el cambio personal, del grupo religioso o de la organización, hasta el trabajo del grupo religioso con las comunidades, así como en las asociaciones interconfesionales y de otro tipo. Este es un proceso repetitivo que puede iniciarse en cualquier nivel y extenderse a otros. Los siguientes son algunos de los resultados esperados:

⁵ <https://www.faith4positivechange.org/case-studies>

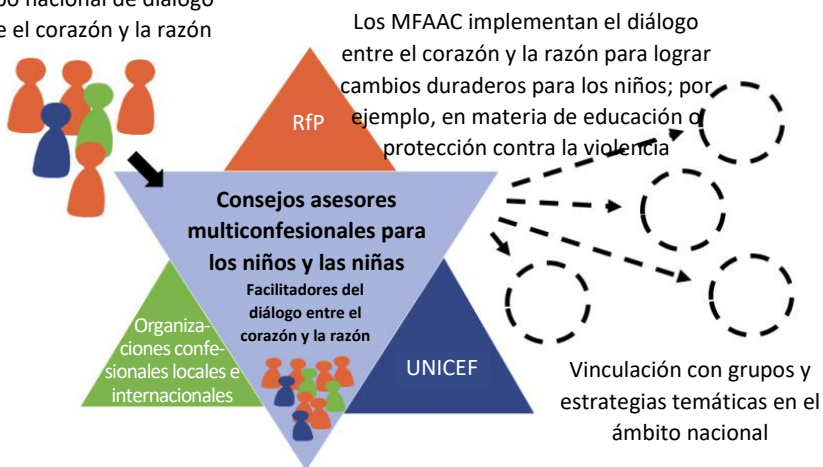
- Fomentar una mejor identificación y uso de los recursos, oportunidades y habilidades locales.
- Sacar a la superficie tanto las creencias positivas como las perjudiciales que influyen en las conductas.
- Reforzar y adoptar prácticas adecuadas y abandonar las prácticas perjudiciales.
- Ayudar en la creación de espacios para dar voz a las personas afectadas y darles respuesta, así como para hablar de temas delicados.
- Permitir a los niños que crezcan con la confianza necesaria para hablar y actuar.

6. Consejos asesores multiconfesionales para los niños y las niñas

Los Consejos asesores multiconfesionales para los niños y las niñas (MFACC, por sus siglas en inglés) son mecanismos que garantizan que el modelo de asociación de la iniciativa FPCC funciona de forma sostenible e inclusiva entre los diferentes agentes religiosos en el ámbito nacional, con una visión compartida y una planificación conjunta de las acciones: consejos interreligiosos (celebrados por Religiones por la Paz), organizaciones interconfesionales, oficinas de UNICEF en los países (y, en última instancia, otros organismos dedicados al desarrollo). Estos institucionalizan el enfoque fundacional del diálogo entre el corazón y la razón en el trabajo de los socios para fortalecer el cambio social y de comportamiento, así como para incorporar un enfoque específico y sistemático en relación con los niños, las familias y las comunidades dentro de los planes generales de los consejos interreligiosos y de las instituciones confesionales.

Los MFACC también pretenden reforzar la voz de la fe en los programas nacionales y en los mecanismos de coordinación, ya que UNICEF conecta los MFACC con los programas gubernamentales nacionales y sus diferentes planes, lo que permite que los MFACC accedan al conocimiento técnico de UNICEF. Igualmente, estos incluyen grupos religiosos que tienen un menor reconocimiento o estructura dentro del diálogo y planificación confesional, dando voz de tal forma a grupos que actualmente no forman parte de los consejos interreligiosos existentes y facilitando una asociación más sistemática con las redes de mujeres religiosas y las redes de jóvenes interconfesionales.

Equipo nacional de diálogo
entre el corazón y la razón



Algunas de las funciones específicas de los MFACC son:

- Movilización de las comunidades religiosas para ayudar a los más vulnerables mediante el diálogo entre el corazón y la razón, así como su vinculación con los servicios sociales.

- Recopilación de información sobre las necesidades de la comunidad y valoraciones sobre la calidad de los servicios.
- Fomento de la participación y compromiso activo de los niños, las niñas, las personas jóvenes y padres y madres.
- Conexión entre las comunidades religiosas y los expertos técnicos:
 - Fomento de la ciencia y la información técnica, junto con la fe.
 - Adaptación del contenido sugerido por los grupos técnicos a las enseñanzas e interpretaciones religiosas pertinentes mediante la consulta a teólogos y eruditos religiosos de confianza.
- Intercambio de información, incluido con aquellas personas que no tienen acceso a Internet.

7. Guía de recursos

Se han publicado muchos recursos para la iniciativa FPCC. Encontrará a continuación los títulos de los recursos principales acompañados de una breve descripción para que su exploración le resulte más sencilla. La mayoría de ellos (y otros muchos) se encuentran disponibles en nuestra página web (en inglés): <https://www.faith4positivechange.org/>. Para obtener copias en formato electrónico, puede contactar con Jimmy Obuya (jobuya@rfp.org) o Florine De Wolf (florine@jliflc.com)

[La UNICEF Global programme guidance on faith engagement \(Guía del programa mundial de UNICEF sobre el compromiso religioso\)](#): esta guía está dirigida principalmente a aquel personal de UNICEF que tenga el objetivo de interactuar de forma más estratégica con los agentes religiosos, especialmente para lograr cambios sociales y conductuales, así como un apoyo de alto nivel, pero también para labores de planificación más generales.

[FPCC Mind-Heart Dialogue training of national teams \(Formación FPCC sobre el diálogo entre el corazón y la razón para los equipos nacionales\)](#): este documento resalta el punto principal de la iniciativa FPCC y el diálogo entre el corazón y la razón, así como el proceso de formación de los equipos nacionales.

[Mind-Heart Dialogue facilitators' guide for faith engagement \(Guía del facilitador del diálogo entre el corazón y la razón para lograr la participación religiosa\)](#): la Guía del facilitador explica el proceso, los métodos y los ejercicios necesarios para la implementación del diálogo entre el corazón y la razón, el enfoque fundacional que se propone en el camino hacia el cambio de la iniciativa FPCC.

[Consejos asesores multiconfesionales para los niños, las niñas, las familias y las comunidades \(MFACC\)](#): en este documento se explica qué son los MFACC, sus funciones y cómo se crean. *(Todo el personal de UNICEF tiene acceso a este documento).*

[Example of Terms of references for MFACCs \(Ejemplo de términos de referencia para los MFACC\)](#): este documento es un ejemplo de los términos de referencia que puede usar para crear los propios. *(Todo el personal de UNICEF tiene acceso a este documento).*

[Documentos de orientación sobre la COVID-19](#): en el marco de la iniciativa FPCC también se han redactado seis documentos de orientación para guiar la respuesta de los líderes religiosos y de las comunidades confesionales a la pandemia de la COVID-19:

- Adapting How we Gather, Pray, and Practice Rituals (Adaptar la forma en que nos reunimos, rezamos y practicamos los rituales)
- Communicating to End Misinformation, Discrimination, and to Instil Hope (Comunicación para poner fin a la desinformación y a la discriminación, y para infundir esperanza)
- Helping People Who are at Risk (Ayuda a las personas en riesgo)
- Addressing Violence Against Women and Children (Abordar la violencia contra las mujeres y los niños)
- Promoting Child and Youth Participation (Fomento de la participación de los niños y de los jóvenes) *(próximamente)*
- Promoting Continuity and Uptake of Health, Protection, and Education Services for Children, Caregivers, and Communities during the Pandemic (Fomento de la continuidad y la aceptación de

los servicios de salud, protección y educación para la infancia, los cuidadores y las comunidades durante la pandemia) (*próximamente*)

M&E Framework (Marco de seguimiento y evaluación): el marco de seguimiento y evaluación de la iniciativa FPCC es un documento independiente que respalda los planes de seguimiento y evaluación específicos de un contexto para el compromiso religioso apoyado por UNICEF. (*Todo el personal de UNICEF tiene acceso a este documento*).

Para obtener más recursos técnicos, visite <https://www.faith4positivechange.org/>

Estudios de caso

- **Camboya:** Faith and Positive Change for Children Case Study (Estudio de caso sobre la fe y el cambio positivo para los niños y las niñas): UNICEF Camboya.
- **Egipto:** Faith and Positive Change for Children Case Study (Estudio de caso sobre la fe y el cambio positivo para los niños y las niñas): UNICEF Egipto.
- **Panamá:** Faith and Positive Change for Children Case Study (Estudio de caso sobre la fe y el cambio positivo para los niños y las niñas): UNICEF Panamá.
- **Sudán del Sur:** Faith and Positive Change for Children Case Study (Estudio de caso sobre la fe y el cambio positivo para los niños y las niñas): UNICEF Sudán del Sur.
- **Zimbabue:** Engaging Apostolic Religious Groups in Zimbabwe to improve maternal and new-born child health outcomes (Participación de los grupos religiosos apostólicos para la mejora de los resultados sanitarios de las madres y de los neonatos en Zimbabue).
- **Ruanda:** Partnering with religious leaders in Rwanda to Accelerate stunting reduction through family empowerment (Asociación con los líderes religiosos de Ruanda para acelerar la reducción del retraso en el crecimiento a través del empoderamiento familiar).
- **Uganda:** Faith and Health: Engaging religious leaders to promote Reproductive, Maternal, Newborn Child and Adolescent Health (Fe y salud: participación de los líderes religiosos para el fomento de la salud reproductiva, materna, neonatal y adolescente).