

Visão geral da FMPC

Índice

1. O que é FMPC?	2
2. Por que colocar a fé no trabalho de mudança social e comportamental?	2
3. Princípios da FMPC	4
4. Jornada de Mudança da FMPC	5
5. O que é um diálogo mente-coração?	6
6. Comitês consultivos ecumênicos para crianças	7
7. Guia de recursos (em inglês)	8

Este guia resume a visão e os elementos básicos da iniciativa FMPC. Um guia de recursos, disponível ao final, reúne todos os principais recursos produzidos para a iniciativa FMPC.

1. O que é FMPC?

Concebida em 2018, a iniciativa Fé e Mudança Positiva para Crianças, Famílias e Comunidades (FMPC) visa a ir além das abordagens de um único setor, crença, pequena escala, ad-hoc e, às vezes, instrumentalista de envolvimento da fé no desenvolvimento e no trabalho humanitário. A FMPC é uma iniciativa com três parceiros principais e múltiplos parceiros colaboradores em todo o mundo. Juntamente com o UNICEF, a Religions for Peace (RfP) é a parceira de convocação inter-religiosa para a iniciativa global. A Iniciativa de Aprendizagem Conjunta sobre Fé e Comunidades Locais (JLI) é uma parceira que disponibiliza conhecimentos à iniciativa. A JLI também ajuda coordenando a voz e as contribuições das Organizações Baseadas na Fé (OBFs) para as iniciativas de parceria.

O modelo FMPC incorpora três componentes principais: 1) pesquisa e mapeamento centrados na fé para garantir abordagens baseadas em evidências e contextualmente apropriadas; 2) treinamento experimental de facilitadores de FMPC para garantir abordagens interativas e reflexivas do diálogo mente-coração para tratar questões que afetam as crianças; e 3) estabelecimento de mecanismos sustentáveis de coordenação e parceria inter-religiosas para planejamento, implementação e supervisão contínuos. Em nível nacional, estão incluídos grupos religiosos, OBFs e funcionários do escritório nacional do UNICEF ligados a conselhos inter-religiosos existentes no país. Em nível regional, grupos consultivos tripartites (RfP, JLI/OBFs e UNICEF) estão sendo estabelecidos para orientar e apoiar a implantação da FMPC. A FMPC foi testada pela primeira vez na África Oriental e Austral e na África Ocidental e Central; agora está sendo replicada em outras regiões: Sul da Ásia, Oriente Médio e Norte da África, América Latina e Caribe. Elementos da FMPC também estão sendo implementados na Europa e Ásia Central – com foco principal em imigrantes e refugiados – e na Ásia Oriental e Pacífico.

2. Por que colocar a fé no trabalho de mudança social e comportamental?

Prevalência da fé como força social central. O número de pessoas com afiliação religiosa varia de acordo com a região, mas estima-se que mais de 80% da população mundial tenha uma afiliação religiosa.¹ Os dados também sugerem que a porcentagem de pessoas com afiliação religiosa permanecerá alta nas próximas décadas, sem indicação de que diminuirá.²

As religiões são uma parte em evolução e mudança do nosso presente e futuro. Enquanto alguns países observaram uma queda recente nas crenças e práticas religiosas, outros viram um aumento ou mudanças

¹ Fórum Pew sobre religião e vida pública, 2012. O panorama religioso global.
<https://www.pewforum.org/2012/12/18/global-religious-landscape-exec/>.

² Fórum Pew sobre religião e vida pública, 2017. A mudança do panorama religioso global.
<https://www.pewforum.org/2017/04/05/the-changing-global-religious-landscape/>.

na dinâmica religiosa. A imigração está levando ao aumento da diversidade religiosa em algumas regiões, enquanto as pessoas também estão adaptando suas práticas religiosas para assumir novas formas de engajamento, como nas redes sociais e por meio de vínculos transnacionais entre comunidades religiosas.

As crenças e práticas religiosas são profundamente influentes e persuasivas nas sociedades. A religião está no centro dos valores e da identidade das pessoas. Os líderes religiosos e as organizações religiosas têm mais acesso às esferas familiares e comunitárias, alcançando o coração e a mente de milhões de pessoas. Como principais formadores de opinião e normatizadores, os agentes religiosos são as instituições sociais mais centrais que operam em nível comunitário com papéis diretos na influência de crenças, atitudes, comportamentos, práticas e ações.

Necessidade de compreender a complexidade das influências da fé. As crenças são transmitidas por meio de tradições, muitas vezes comunicadas por líderes religiosos e tradicionais, e difundidas pela influência de pares nas comunidades de fé. Algumas crenças podem justificar práticas que prejudicam as crianças, como castigos corporais, casamento infantil, mutilação/corte genital feminino (MGF/C), hesitação vacinal, entre outras.³ Vários grupos religiosos incitam seus seguidores ao extremismo violento e outros agentes religiosos têm sido vergonhosamente associados ao abuso de crianças e à proteção de abusadores.⁴ Em vez de se dissociar dos agentes religiosos por causa desses riscos e complexidades, isso justifica ainda mais a necessidade de abordagens estratégicas e baseadas em evidências para o envolvimento com agentes religiosos de modo a tentar proativamente abrir o diálogo sobre essas questões complexas.

Foco igual na programação humanitária e de desenvolvimento. Além do seu apoio rotineiro à programação de desenvolvimento, os agentes religiosos são os primeiros e os últimos a agir em casos de emergência, desde abrigar os vulneráveis e prestar serviços de socorro organizados durante os desastres, até fornecer apoio espiritual e estabilidade para atender às necessidades psicossociais das pessoas diante das adversidades. São agentes resilientes e adaptáveis, capazes de adaptar sua abordagem ao contexto. Além disso, em situações de conflito, devido à influência moral e à confiança depositada nos líderes das comunidades religiosas, eles podem desempenhar papéis significativos nas tentativas de mediação e reconciliação, promovendo a harmonia e ajudando a facilitar a resolução de conflitos e prevenir o extremismo.

³ Carola Eyber and Selina Palm, “A Mixed Blessing: Roles of Faith Communities in Ending Violence against Children” (Washington D.C.: Joint Learning Initiative on Faith and Local Communities, 2019), <https://jlfic.com/resources/a-mixed-blessing-roles-of-faith-communities-in-ending-violence-against-children/>.

⁴ Tricia Bent-Goodley and Dawnvise N. Fowler, “Spiritual and Religious Abuse,” *Affilia: Journal of Women & Social Work* 21, no. 3 (Fall 2006): 282–95; Bette L. Bottoms et al., “Religion-Related Child Physical Abuse: Characteristics and Psychological Outcomes,” *Journal of Aggression, Maltreatment and Trauma* 8, no. 1/2 (2003): 87–114, http://dx.doi.org/10.1300/J146v08n01_04; M. Keenan, *Child Sexual Abuse and the Catholic Church: Gender, Power and Organizational Culture* (New York, USA: Oxford University Press, 2011).

3. Princípios da FMPC

Os Princípios da FMPC estão articulados na coluna à direita com as descrições correspondentes à esquerda das abordagens comuns ao engajamento religioso antes da introdução da FMPC:

Abordagem instrumentalizadora de cima para baixo da religião mais comum no trabalho de desenvolvimento atual	De baixo para cima, futuro participativo esperado para o engajamento estratégico da fé promovido pela FMPC
Desconforto mútuo, suspeita e preconceito entre agentes religiosos e seculares com medo de falar sobre assuntos sensíveis ou tabus	Aprendizagem complementar entre os agentes, valorizando o poder transformador da fé e do diálogo mente-coração para superar mal-entendidos ou diferenças de valores. Abertura e espaços seguros para se envolver em questões delicadas
Fé única ou opções padrão limitadas para parcerias (favorecendo relacionamentos preestabelecidos)	Ampliar as parcerias inter-religiosas, intrarreligiosas e religiosas com a comunidade mais ampla
De cima para baixo; hierárquico; dependente de doações monetárias; mentalidade de dependência	Confiança nas soluções comunitárias: participativa, cocriada, multinível; mentalidade de não dependência, agência, baseada em ativos, múltiplas fontes de financiamento
Concentra-se apenas em líderes religiosos formais de alto nível, principalmente do sexo masculino. Desequilíbrios de poder não controlados dentro da fé	Abordagem inclusiva e equitativa envolvendo também líderes informais e tradicionais – especialmente mulheres e líderes juvenis; análise participativa de desequilíbrios de poder e relações conjuntas de tomada de decisão
Engajamento de fé focado em mensagens com comunidades de fé abordadas como recursos a serem utilizados para o progresso social e econômico	Parcerias focadas na abordagem reflexiva do diálogo mente-coração com foco no empoderamento e agência de grupos religiosos
Treinamentos e capacitação únicos de formação religiosa e de desenvolvimento em estilo de palestra. Agentes internacionais como “detentores” de capacidade e agentes religiosos locais e nacionais vistos como sem capacidade	Troca de conhecimento bidirecional e compartilhamento de capacidades, com reconhecimento de capacidades mutuamente benéficas e complementaridade.
Intervenções verticais, isoladas e temáticas ou de setor único	Multissetorial, integrado e holístico em todo o processo contínuo humanitário de desenvolvimento
Curto prazo, baseado em projetos	Sustentado por meio de parcerias contínuas com foco no fortalecimento de sistemas comunitários de longo prazo com processos participativos e propriedade por agentes religiosos locais.
Monitoramento e avaliação insuficiente e genérico com resultados que ficam com o doador	Processos personalizados e participativos de monitoramento, avaliação e acompanhamento que compartilham resultados

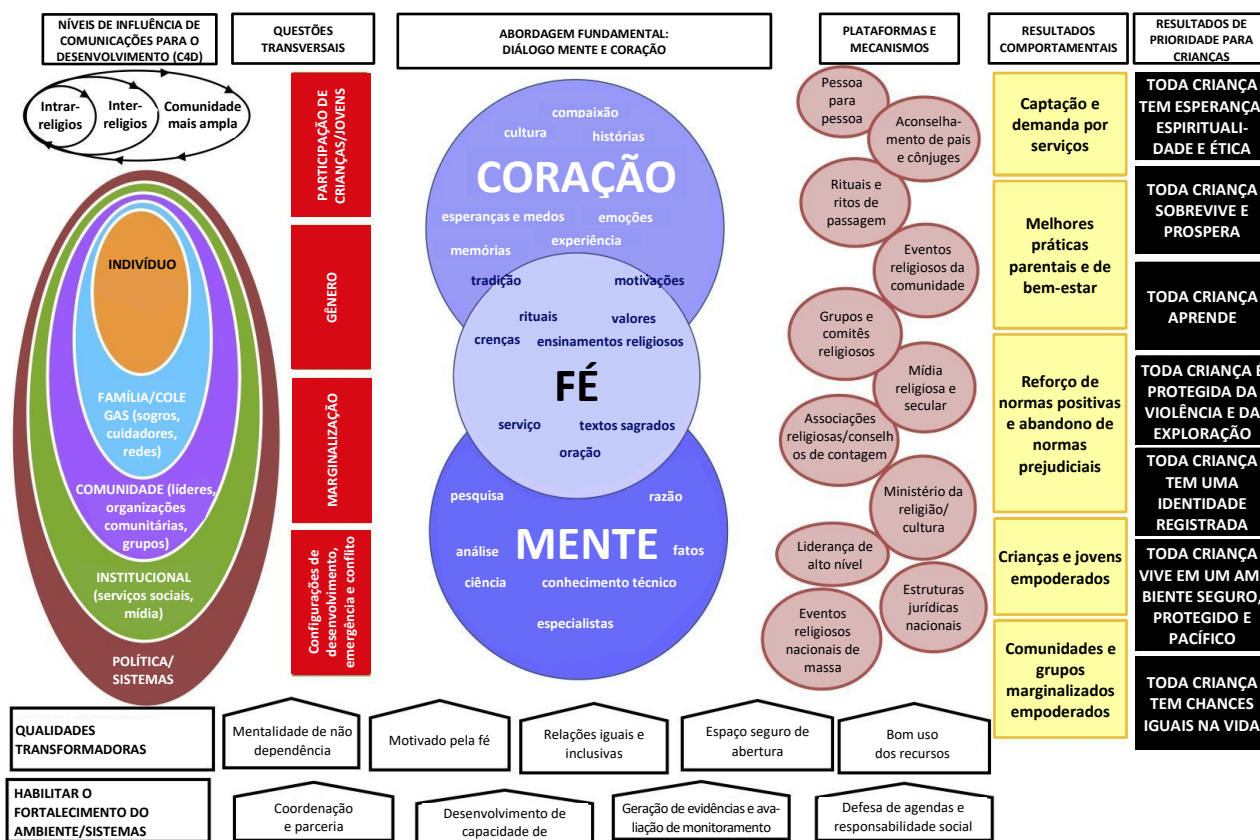
4. Jornada de Mudança da FMPC

A Jornada da Mudança (JOC, em inglês) é um modelo de programação baseado em evidências para o envolvimento estratégico da fé, desenvolvido pelos parceiros tripartites (UNICEF, JLI e RFP) para alcançar a mudança social e comportamental por meio da influência dos agentes da fé e sua interação com a comunidade em geral. Uma versão mais simples conhecida como “Árvore da Transformação” está incluída no Guia do Facilitador do Diálogo Mente-Coração. A JOC envolve uma maneira mais profunda e abrangente de trabalhar proposta pela Iniciativa da FMPC. Espera-se que os escritórios dos países (COs) façam adaptações na JOC para que ela seja relevante para os seus próprios contextos nacionais e locais e também adaptem e personalizem a sua aplicação para áreas temáticas específicas.

Para obter mais detalhes, consulte a [orientação do programa do UNICEF Global sobre engajamento na fé](#)

JORNADA DE MUDANÇA: FÉ E MUDANÇA POSITIVA PARA CRIANÇAS, FAMÍLIAS E COMUNIDADES

Versão de março de 2021



5. O que é um diálogo mente-coração?

O diálogo mente-coração é um processo de aprendizagem que envolve reflexão e experiência baseado em evidências, explorando convicções de fé, experiências vividas e conhecimento para influenciar mudanças sociais e comportamentais positivas. Ele apoia grupos religiosos e parceiros de desenvolvimento para trabalharem juntos a fim de proteger e capacitar crianças, famílias e comunidades. O diálogo mente-coração envolve os participantes de forma holística, com a fé subjacente a ambas as partes:



FÉ: explora crenças, valores e motivações espirituais, criando espaço para refletir e interpretar positivamente os ensinamentos e integrar a reflexão espiritual, a oração e a meditação em processos de mudança.

MENTE: baseia-se em conhecimento técnico, recursos e pessoas para levantar evidências sobre o que funciona e demonstrar os benefícios de práticas positivas novas/adaptadas e abandonar as prejudiciais.

CORAÇÃO: reflete sobre experiências e emoções para desvendar os condutores do comportamento e motivar a mudança; identifica normas que mantêm práticas prejudiciais e oportunidades desiguais em vigor; e libera habilidades e recursos locais

O diálogo mente-coração não é uma nova atividade a ser adicionada à sua vida cheia de ocupações, mas um processo de aprendizagem que envolve reflexão e experiência fornecendo uma maneira mais significativa de abordar o envolvimento da fé para catalisar mudanças sociais e comportamentais significativas. Ele penetra sob a superfície para expor dúvidas, tensões e motivações genuínas. Também o prepara para responder de forma eficaz a lacunas que você identificou ou questões que seu grupo religioso e sua organização precisam abordar dentro de um espaço de influência seguro e compartilhado. As evidências demonstram que é essencial fazer mais do que apenas enviar mensagens e compartilhar informações. Há evidências⁵ da eficácia do diálogo mente-coração como a abordagem fundamental para uma mudança duradoura e de propriedade local.

O diálogo mente-coração contribui para mudanças duradouras para as crianças – seja na educação, saúde, participação, espiritualidade, ética e proteção, seja na criação de um ambiente mais seguro para que prosperem. Esses resultados são alcançados e sustentados por meio da mudança de atitude e comportamento em diferentes níveis: desde mudança pessoal, de grupo religioso ou organizacional; ao grupo religioso que trabalha com as comunidades; e em parcerias inter-religiosas e outras parcerias. Este é um processo iterativo que pode começar em qualquer nível e se espalhar por outros. Dentre os resultados esperados estão

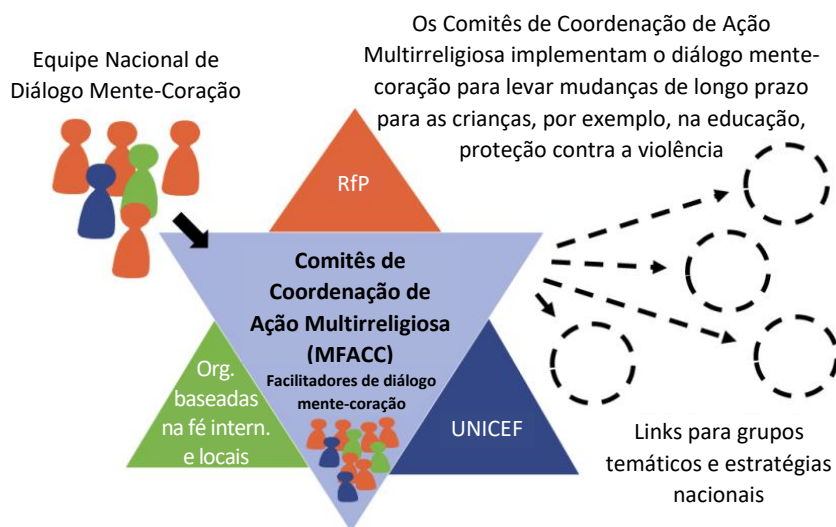
⁵ <https://www.faith4positivechange.org/case-studies>

- Promover uma melhor identificação e uso de recursos, oportunidades e habilidades locais;
- Trazer à tona crenças positivas e prejudiciais que influenciam o comportamento;
- Fortalecer e adotar boas práticas e acabar com as práticas prejudiciais;
- Ajudar a criar espaços para as vozes das pessoas afetadas e responder a elas e discutir questões delicadas;
- Permitir que as crianças cresçam tendo confiança para falar e agir.

6. Comitês consultivos ecumênicos para crianças

Os Comitês de Coordenação de Ação Multirreligiosa (MFACC) são mecanismos para garantir que o modelo de parceria FMPC funcione de forma sustentável e inclusiva entre vários agentes religiosos em nível de país, com uma visão compartilhada e planejamento de ação conjunta: Conselhos Inter-religiosos (convocados pela Religions for Peace); Organizações baseadas na fé; Escritórios Nacionais do UNICEF (e eventualmente outras agências de desenvolvimento). Eles institucionalizam a abordagem fundamental do diálogo mente-coração no trabalho dos parceiros para fortalecer a mudança social e comportamental e incorporar um foco específico e sistemático nas crianças, famílias e comunidades na agenda mais ampla dos Conselhos Inter-Religiosos e instituições religiosas individuais.

Os Comitês de Coordenação de Ação Multirreligiosa também se destinam a fortalecer a voz da fé nas agendas nacionais e mecanismos de coordenação, uma vez que o UNICEF conecta os Comitês aos programas do governo nacional e seus vários programas – permitindo que os Comitês acessem o conhecimento técnico do UNICEF. Eles também incluem grupos religiosos menos estabelecidos/reconhecidos no diálogo e planejamento de fé, trazendo grupos religiosos que atualmente não são formalmente parte de Conselhos Inter-religiosos existentes e facilitam parcerias mais sistemáticas com redes de Mulheres de Fé e Redes de Jovens Inter-religiosos.



Algumas das funções específicas dos Comitês de Coordenação de Ação Multirreligiosa incluem:

- Mobilizar comunidades religiosas para ajudar os mais vulneráveis por meio do diálogo mente-coração e vinculá-las aos serviços sociais;

- Reunir informações sobre as necessidades da comunidade e obter comentários sobre a qualidade dos serviços;
- Promover a participação e o envolvimento ativo de crianças, jovens e pais;
- Conectar comunidades religiosas e especialistas técnicos:
 - promover a informação técnica e a ciência ao lado da fé;
 - alinhar o conteúdo proposto por grupos técnicos com ensinamentos/interpretações religiosas apropriados por meio de consultas a teólogos e estudiosos religiosos de confiança.
- Compartilhar informações, inclusive para quem não consegue se conectar à internet.

7. Guia de recursos (em inglês)

Muitos recursos foram produzidos para a iniciativa FMPC. Você encontrará abaixo o nome dos principais recursos com uma breve descrição para ajudá-lo a navegar por eles. A maioria deles (e muitos outros) está disponível em nosso site <https://www.faith4positivechange.org/>. Para obter cópias digitais, você também pode entrar em contato com: Jimmy Obuya (jobuya@rfp.org) ou Florine De Wolf (florine@jliflc.com)

[Orientação do programa UNICEF Global sobre engajamento religioso](#): este guia destina-se principalmente a funcionários do UNICEF que visam a se envolver mais estrategicamente com agentes religiosos, particularmente para mudanças sociais e comportamentais e defesa de alto nível, mas também para ações programáticas mais amplas.

[Treinamento do Diálogo Mente-Coração de FMPC das equipes nacionais](#): este resumo destaca o ponto principal da iniciativa FMPC e do Diálogo Mente-Coração, bem como o processo de treinamento das equipes nacionais.

[Guia dos facilitadores do diálogo mente-coração para o engajamento na fé](#): o Guia dos Facilitadores descreve o processo, métodos e exercícios necessários para implementar o diálogo mente-coração, abordagem fundamental proposta na Jornada de Mudança (JOC, em inglês) da FMPC.

[Comitês de Ação Multirreligiosa para Crianças, Famílias e Comunidades](#): este resumo explica o que são os Comitês, suas funções e como eles podem ser estabelecidos. *(Toda a equipe da UNICEF tem acesso a este documento).*

[Exemplo de Termos de Referências para Comitês de Ação Multirreligiosa para Crianças, Famílias e Comunidades](#): este documento é um exemplo de Termos de Referências que você pode usar para ajudar a criar seus próprios termos. *(Toda a equipe da UNICEF tem acesso a este documento).*

[Documentos de orientação sobre a COVID-19](#): a Parceria da FMPC também preparou seis documentos de orientação para orientar líderes religiosos e comunidades religiosas na resposta à pandemia de COVID-19:

- Como adaptar o modo como nos reunimos, oramos e praticamos rituais
- Como fazer comunicações para acabar com a desinformação e a discriminação e para inspirar esperança
- Como ajudar as pessoas que estão em risco
- Como enfrentar a violência contra mulheres e crianças
- Como promover a participação de crianças e jovens *(em breve)*

- Como promover a continuidade e a aceitação de serviços de saúde, proteção e educação para crianças, cuidadores e comunidades durante a pandemia (*em breve*)

Estrutura de monitoramento e avaliação: a estrutura de monitoramento e avaliação da FMPC é um documento independente para apoiar os planos de monitoramento e avaliação específicos do contexto para o envolvimento religioso apoiado pelo UNICEF. (*Toda a equipe da UNICEF tem acesso a este documento*).

Para mais recursos técnicos, acesse <https://www.faith4positivechange.org/>

Estudos de caso (em inglês)

- [Camboja](#) – Estudo de caso de Fé e Mudança Positiva para Crianças: UNICEF Camboja
- [Egito](#) – Estudo de caso de Fé e Mudança Positiva para Crianças: UNICEF Egito
- [Panamá](#) – Estudo de caso de Fé e Mudança Positiva para Crianças: UNICEF Panamá
- [Sudão do Sul](#) – Estudo de caso de Fé e Mudança Positiva para Crianças: UNICEF Sudão do Sul
- [Zimbábue](#) – Envolvendo Grupos Religiosos Apostólicos no Zimbábue para melhorar os resultados da saúde materna e infantil
- [Ruanda](#) – Parceria com líderes religiosos em Ruanda para acelerar a redução do atraso no crescimento por meio do empoderamento familiar
- [Uganda](#) – Fé e saúde: engajamento de líderes religiosos para promover a saúde reprodutiva, materna, de recém-nascidos e adolescentes