

L'initiative FPCC en un coup d'œil

Table des matières

1. Qu'est-ce que l'initiative FPCC ?	2
2. Pourquoi inclure la foi dans les travaux en matière de changement social et comportemental ?	2
3. Les principes de l'initiative FPCC	4
4. Le parcours du changement de l'initiative FPCC	5
5. Qu'est-ce que le dialogue cœur-esprit ?	6
6. Les comités consultatifs multiconfessionnels pour les enfants	7
7. Le guide des ressources	8

Ce guide résume la vision et les éléments de base de l'initiative FPCC. Un guide des ressources, disponible en fin de document, rassemble les principales ressources produites pour cette initiative.

1. Qu'est-ce que l'initiative FPCC ?

Créée en 2018, l'initiative « Foi et Changement Positif pour les Enfants, les Familles et les Communautés » (FPCC) vise à dépasser les approches mono-sectorielles, uni-confessionnelles, à petite échelle, ad-hoc et parfois instrumentalistes de l'engagement confessionnel dans le développement et le travail humanitaire. L'initiative FPCC compte trois partenaires principaux et de multiples partenaires collaborateurs dans le monde entier. L'initiative à l'échelle mondiale, Religious for Peace (RfP) (Religions pour la Paix est le partenaire interconfessionnel, aux côtés de l'UNICEF. Le Joint Learning Initiative on Faith and Local Communities (ou JLI), une initiative conjointe d'apprentissage sur la foi et les communautés locales, est le partenaire de l'initiative FPCC en matière de connaissances. La JLI aide également à faire entendre la voix et les contributions coordonnées des organisations confessionnelles dans les initiatives de partenariat.

Le modèle de l'initiative FPCC comprend trois éléments principaux : 1) une recherche et une cartographie centrées sur la foi pour garantir des approches fondées sur des preuves et adaptées au contexte, 2) une formation expérimentale des facilitateurs de l'initiative FPCC pour garantir des approches interactives et réfléchies du dialogue entre l'esprit et le cœur afin d'aborder les questions relatives aux enfants et 3) la mise en place de mécanismes durables de coordination et de partenariat interconfessionnels pour la planification, la mise en œuvre et la surveillance continues. Au niveau national, cela inclut les groupes confessionnels, les organisations d'inspiration religieuse (FBO) et le personnel du bureau national de l'UNICEF lié aux conseils interreligieux existants au niveau national. Au niveau régional, des groupes consultatifs tripartites (RfP, JLI/FBO et UNICEF) sont mis en place pour guider et soutenir le déploiement de l'initiative FPCC. Un projet pilote de l'initiative FPCC a d'abord été mis en place dans la région de l'Afrique de l'Est et de l'Afrique Australe ainsi que dans la région de l'Afrique de l'Ouest et de l'Afrique Centrale, puis il a été mis en place dans d'autres régions : en Asie du Sud, au Moyen-Orient et en Afrique du Nord ainsi qu'en Amérique latine et aux Caraïbes. Des éléments de l'initiative FPCC sont également mis en œuvre dans la région couvrant l'Europe et l'Asie centrale, avec un accent particulier sur les migrants, les réfugiés et dans la région couvrant l'Asie de l'Est et le Pacifique.

2. Pourquoi inclure la foi dans les travaux en matière de changement social et comportemental ?

Prévalence de la foi comme force sociétale centrale Le nombre de personnes ayant une appartenance religieuse varie selon les régions, mais on estime généralement que plus de 80 % de la population mondiale a une appartenance religieuse.¹ Les données suggèrent également que le pourcentage de personnes ayant une appartenance religieuse restera élevé au cours des prochaines décennies et rien n'indique qu'il diminuera.²

Les religions constituent un élément évolutif et changeant de notre présent comme de notre avenir. Si certains pays ont observé une baisse récente des croyances et des pratiques religieuses, d'autres ont vu une augmentation ou des changements dans la dynamique religieuse. Les migrations entraînent une

¹ Pew Forum on Religion and Public Life, 2012. « The Global Religious Landscape ». <https://www.pewforum.org/2012/12/18/global-religious-landscape-exec/>.

² Pew Forum on Religion and Public Life, 2017. « The Changing Global Religious Landscape ». <https://www.pewforum.org/2017/04/05/the-changing-global-religious-landscape/>.

diversité religieuse accrue dans certaines régions, tandis que les gens adaptent également leurs pratiques religieuses pour adopter de nouvelles formes d'engagement ; par exemple sur les médias sociaux et par l'intermédiaire de liens transnationaux entre les communautés religieuses.

Les croyances et pratiques religieuses exercent une influence et une persuasion profondes sur les sociétés. La religion est au cœur des valeurs et de l'identité des personnes. Les chefs religieux et les organisations confessionnelles ont davantage accès aux sphères familiales et communautaires, touchant ainsi le cœur et l'esprit de millions de personnes. En tant que principaux faiseurs d'opinion et créateurs de normes, les acteurs religieux sont les institutions sociales les plus centrales opérant au niveau communautaire et ils influencent directement des croyances, des attitudes, des comportements, des pratiques et des actions.

Nécessité de comprendre la complexité des influences de la foi. Les croyances sont transmises par les traditions, souvent communiquées par les chefs religieux et traditionnels et diffusées par l'influence des pairs dans les communautés de foi. Certaines croyances sont justifiées par des pratiques qui nuisent aux enfants, comme les châtements corporels, le mariage des enfants, les mutilations génitales féminines/excisions (MGF/E), l'hésitation à se faire vacciner, entre autres.³ Plusieurs groupes confessionnels incitent leurs adeptes à un extrémisme violent et d'autres acteurs confessionnels ont été honteusement associés à la maltraitance d'enfants et à la protection de personnes à l'origine de maltraitements.⁴ Plutôt que de se dissocier des acteurs religieux en raison de ces risques et de ces difficultés, se justifie davantage la nécessité d'adopter des approches stratégiques, fondées sur des données probantes, en tentant d'établir, de manière proactive, un dialogue avec eux sur ces questions complexes.

Une attention similaire est accordée aux programmes humanitaires et de développement. Outre leur soutien habituel aux programmes de développement, les acteurs religieux sont les premiers et les derniers à réagir aux situations d'urgence, qu'il s'agisse de mettre à l'abri les personnes vulnérables et de fournir des services de secours organisés lors de catastrophes, ou d'apporter un soutien spirituel et une stabilité pouvant aider à répondre aux besoins psychosociaux des gens faisant face à l'adversité. Ce sont des acteurs résilients et flexibles, capables d'adapter leur manière de faire au contexte. En outre, dans les situations de conflit, en raison de l'influence morale et de la confiance accordée aux dirigeants des communautés religieuses, ceux-ci peuvent jouer un rôle important dans les efforts de médiation et de réconciliation; tout en favorisant l'harmonie, en contribuant à faciliter la résolution de conflits et à prévenir l'extrémisme.

³ Carola Eyber et Selina Palm, « A Mixed Blessing: Roles of Faith Communities in Ending Violence against Children » (Washington D.C.: Joint Learning Initiative on Faith and Local Communities, 2019), <https://jlicf.com/resources/a-mixed-blessing-roles-of-faith-communities-in-ending-violence-against-children/>.

⁴ Tricia Bent-Goodley et Dawnovise N. Fowler, « Spiritual and Religious Abuse », *Affilia: Journal of Women & Social Work* 21, no. 3 (Fall 2006): 282–95; Bette L. Bottoms et al., « Religion-Related Child Physical Abuse: Characteristics and Psychological Outcomes, » *Journal of Aggression, Maltreatment and Trauma* 8, no. 1/2 (2003): 87–114, http://dx.doi.org/10.1300/J146v08n01_04; M. Keenan, *Child Sexual Abuse and the Catholic Church: Gender, Power and Organizational Culture* (New York, USA: Oxford University Press, 2011).

3. Les principes de l'initiative FPCC

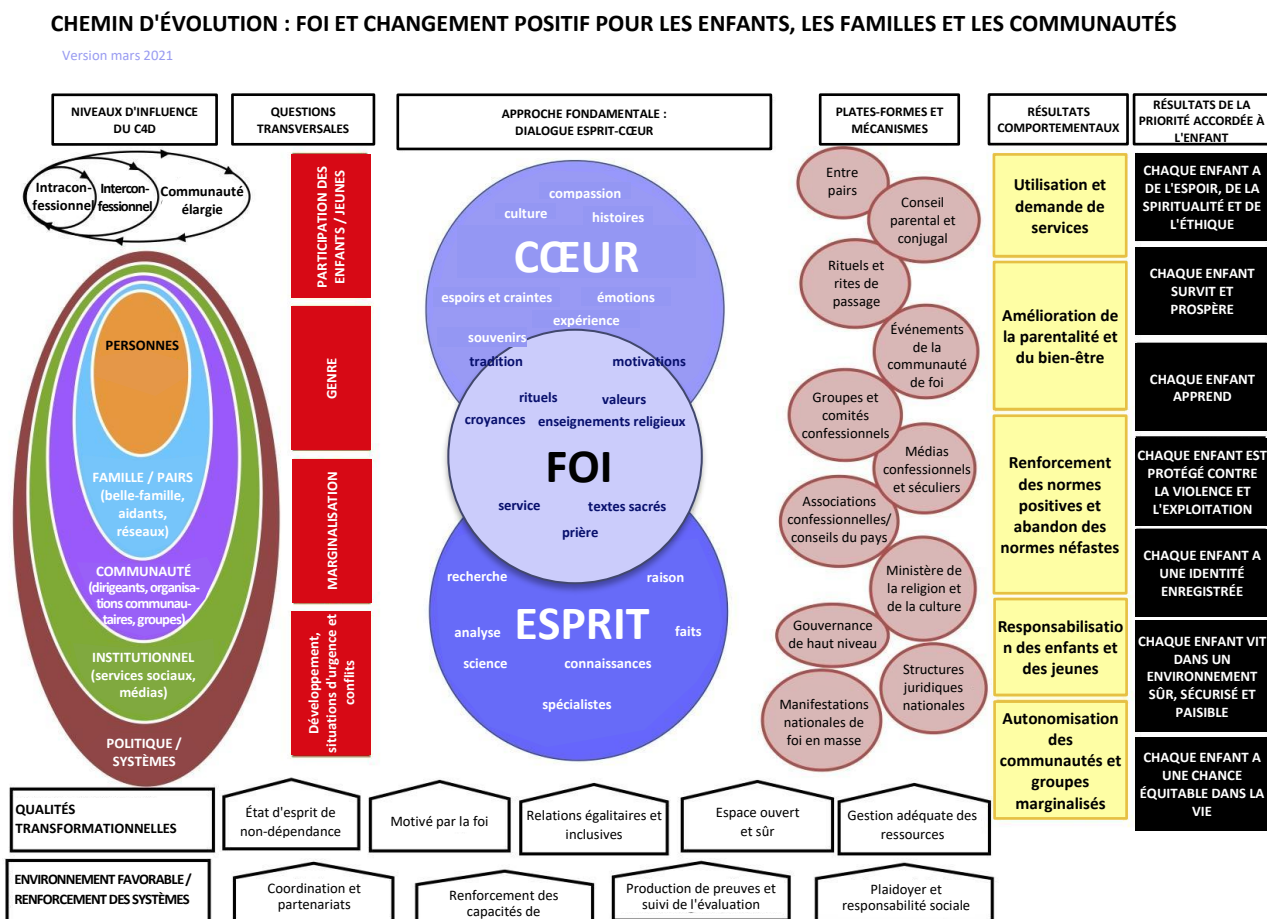
Les principes de l'initiative FPCC sont articulés dans la colonne de droite avec, à gauche, les descriptions correspondantes des approches courantes de l'engagement religieux avant la mise en place de l'initiative :

Liste (par ordre descendante) des plus courantes approches d'instrumentalisation de la religion dans les actuels programmes de développement.	Elévation de l'approche pour un avenir participatif aspirant à l'engagement stratégique par la foi, tel que promu par le FPCC.
Malaise, suspicion et préjugés mutuels entre les acteurs religieux et laïques, avec la crainte de parler de sujets sensibles ou tabous.	Apprentissage complémentaire entre acteurs, valorisant le pouvoir de transformation de la foi et du dialogue cœur-esprit afin de surmonter les malentendus ou les différences de valeurs. Ouverture d'espaces sûrs pour aborder les questions sensibles.
Foi unique ou limitée, options par défaut en matière de partenariats (favorisant les relations préétablies)	Élargissement des partenariats confessionnels, inter et intra confessionnels avec la communauté au sens large.
Structure descendante de la hiérarchie ; Dépendance au financement des donateurs, mentalité de dépendance.	Confiance dans les solutions communautaires participatives, co-crées ou à plusieurs niveaux ; état d'esprit de non-dépendance financière, venant d'agences, ou basée sur les actifs, ou encore sources de financement multiples.
Attention portée uniquement sur les chefs religieux officiels de haut niveau, principalement des hommes. Déséquilibres de pouvoir incontrôlés au sein de la foi.	Approche inclusive et équitable permettant également la participation des dirigeants informels et traditionnels (en particulier les femmes et les jeunes dirigeants) ; analyse participative des déséquilibres de pouvoir et des relations de prise de décision conjointe.
Engagement religieux axé sur le message, les communautés religieuses considérées comme des ressources à exploiter pour le progrès social et économique.	Partenariats axés sur l'approche réflexive du dialogue entre l'esprit et le cœur, avec un accent sur l'autonomisation et l'agencement des groupes religieux.
Formations ponctuelles de type conférence sur l'alphabétisation et le renforcement des capacités en matière de religion et de développement. Acteurs internationaux considérés comme « détenteurs » des capacités et acteurs religieux locaux et nationaux comme manquant de capacités.	Échange de connaissances et partage des capacités dans les deux sens, avec reconnaissance de capacités et de complémentarité mutuellement bénéfiques.
Interventions verticales, cloisonnées, et thématiques ou mono-sectorielles	Continuum du développement-humanitaire multisectoriel, intégré et global.
Projets basés sur le court terme	Soutenus par des partenariats en cours axés sur le renforcement des systèmes communautaires à long terme, dans le cadre de processus participatifs et une appropriation par les acteurs religieux locaux.
Peu de résultats ou méthodes génériques de suivi et d'évaluation restent au niveau du donateur.	Processus de suivi et d'évaluation adaptés et participatifs permettant de partager les résultats

4. Le chemin d'évolution de l'initiative FPCC (VdC)

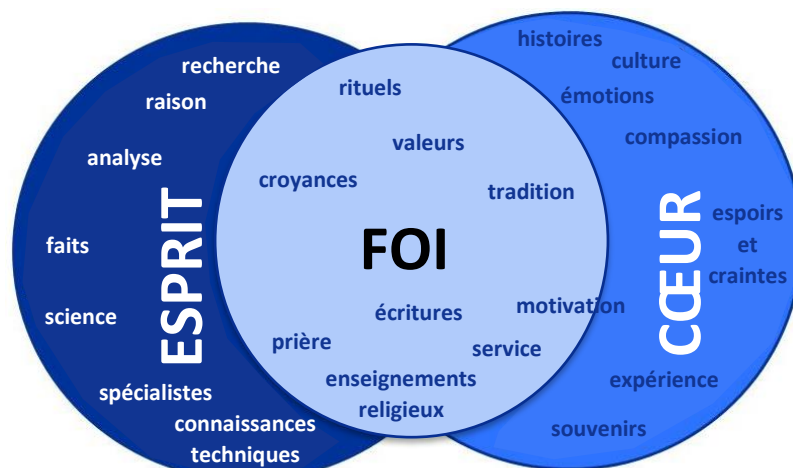
Le chemin d'évolution de l'initiative FPCC (FPCC Journey of Change ou JOC) est un modèle de programmation basé sur des preuves pour l'engagement stratégique de la foi, développé par les partenaires tripartites (UNICEF, JLI & RfP) pour parvenir à un changement social et comportemental grâce à l'influence d'acteurs de la foi et leur interaction avec les communautés. Une version simplifiée, connue sous le nom « d'arbre de transformation », est incluse dans le guide du facilitateur du dialogue cœur-esprit. Le JOC englobe la méthode de travail plus approfondie et plus complète proposée par l'initiative de la FPCC. Il est prévu que les bureaux - pays adaptent le JOC en fonction de leurs propres contextes nationaux et locaux et qu'ils adaptent et personnalisent son application selon des domaines thématiques spécifiques.

Pour plus de détails, veuillez consulter le guide sur l'engagement religieux du programme mondial de l'[UNICEF](#)



5. Qu'est-ce que le dialogue esprit-cœur ?

Le dialogue cœur-esprit est un processus d'apprentissage fondé sur l'expérience et de réflexion fondé sur des preuves, qui explore les convictions religieuses, les expériences vécues et les connaissances afin d'influencer un changement social et comportemental positif. Il aide les groupes confessionnels et les partenaires du développement à travailler ensemble pour protéger et autonomiser les enfants, les familles et les communautés. Le dialogue cœur-esprit propose un engagement global des participants, la foi faisant le lien entre les deux parties :



FOI : explorer les croyances, les valeurs et les motivations spirituelles, en créant un espace pour réfléchir et interpréter positivement les enseignements et pour intégrer la réflexion spirituelle, la prière et la méditation dans les processus de changement.

ESPRIT : s'appuyer sur des connaissances techniques, des ressources et des personnes pour fournir des preuves de ce qui fonctionne et démontrer les avantages de pratiques positives nouvelles/adaptées et de l'abandon des pratiques nuisibles.

CŒUR : réfléchir aux expériences et aux émotions afin de dégager les moteurs du comportement et de motiver le changement ; recenser les normes qui maintiennent en place les pratiques néfastes et l'inégalité des chances ; et libérer les compétences ainsi que les ressources locales.

Le dialogue cœur-esprit n'est pas une nouvelle activité venant s'ajouter à vos vies déjà chargées, mais un processus d'apprentissage réfléchi et expérimental qui propose une façon plus significative d'aborder l'engagement religieux pour catalyser un changement social et comportemental important. Il perce sous la surface pour exposer les doutes, les tensions et les motivations authentiques. Il vous donne également les moyens de répondre efficacement aux lacunes que vous avez recensées ou aux problèmes que votre groupe confessionnel et votre organisation doivent résoudre dans un espace d'influence sûr et partagé. Les faits démontrent qu'il est vital d'aller au-delà des messages et des informations. Des preuves⁵ de l'efficacité du dialogue esprit-cœur en tant qu'approche fondamentale pour un changement local et durable ont été apportées.

Le dialogue cœur-esprit contribue à un changement durable pour les enfants, qu'il s'agisse de leur éducation, de leur santé, de leur participation, de leur spiritualité et de leur éthique, de leur protection ou de la création d'un environnement plus sûr pour leur épanouissement. Ces résultats sont obtenus et maintenus grâce à un changement d'attitude et de comportement à différents niveaux : changement personnel, de groupe confessionnel ou d'organisation, travail du groupe confessionnel avec les communautés, partenariats interconfessionnels et autres. Il s'agit d'un processus itératif qui peut commencer à n'importe quel niveau et se répercuter sur les autres. Quelques résultats attendus peuvent être cités à ce titre, notamment :

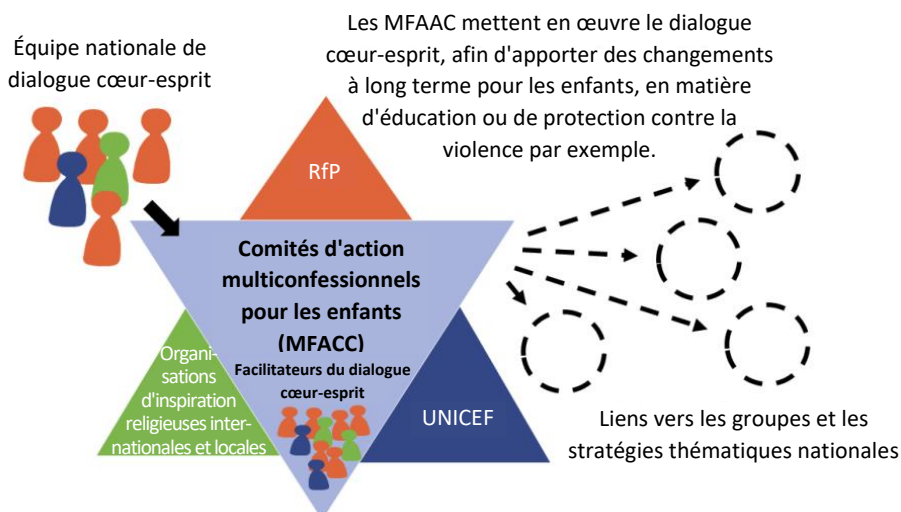
⁵ <https://www.faith4positivechange.org/case-studies>

- Promouvoir un meilleur recensement et une meilleure utilisation des ressources, des chances qui se présentent et des compétences locales
- Faire remonter à la surface les croyances positives et néfastes qui influencent le comportement
- Renforcer et adopter les bonnes pratiques et mettre fin aux pratiques néfastes
- Contribuer à créer des espaces pour permettre aux personnes touchées de s'exprimer, d'y répondre et de discuter de questions sensibles
- Permettre aux enfants d'acquérir la confiance nécessaire pour s'exprimer et agir

6. Comités consultatifs multiconfessionnels pour les enfants

Les Comités consultatifs multiconfessionnels pour les enfants (MFACC) sont des mécanismes permettant de s'assurer que le modèle de partenariat de l'initiative FPCC fonctionne de manière durable et inclusive, en incluant de multiples acteurs confessionnels au niveau national, partageant une vision et un plan d'action communs : les conseils interreligieux (convoqués par Religions pour la paix), les organisations confessionnelles, les bureaux - pays de l'UNICEF (et éventuellement d'autres agences de développement). Ils institutionnalisent l'approche fondamentale du dialogue cœur-esprit dans le travail des partenaires pour renforcer le changement social et comportemental et incorporent un accent spécifique et systématique sur les enfants, les familles et les communautés dans le programme plus large des conseils interreligieux et des institutions religieuses individuelles.

Les MFACC ont également vocation à renforcer la voix de la foi dans les programmes nationaux et les mécanismes de coordination, étant donné que l'UNICEF fait le lien entre le MFACC et les programmes du gouvernement national et entre le MFACC et ses différents programmes (permettant ainsi aux MFACC d'accéder à l'expertise technique de l'UNICEF). Ils incluent également des groupes confessionnels moins établis/reconnus dans le dialogue et la planification de la foi, en faisant participer des groupes confessionnels qui ne font actuellement pas officiellement partie des conseils interreligieux existants et en facilitant un partenariat plus systématique avec les réseaux de femmes de foi et les réseaux interconfessionnels de jeunes.



Certains des rôles spécifiques des MFACC sont les suivants :

- Mobiliser les communautés religieuses pour aider les plus vulnérables par l'intermédiaire du dialogue cœur-esprit et les mettre en relation avec les services sociaux :

- Collecter des informations sur les besoins de la communauté et des retours d'informations sur la qualité des services ;
- Promouvoir la participation et l'engagement actif des enfants, des jeunes et des parents ;
- Mettre en relation les communautés de foi et les experts techniques :
 - Promouvoir l'information technique et la science aux côtés de la foi ;
 - Aligner le contenu proposé par les groupes techniques sur les enseignements/interprétations religieux appropriés en consultant des théologiens et des érudits religieux de confiance.
- Partager des informations, y compris au profit de ceux qui ne peuvent pas se connecter à l'internet.

7. Guide des ressources

De nombreuses ressources ont été produites pour l'initiative de la FPCC. Vous trouverez ci-dessous le nom des principales ressources, avec une courte description pour vous aider à vous y retrouver. La plupart d'entre elles - et bien d'autres - sont disponibles sur notre site web <https://www.faith4positivechange.org/>. Pour les copies électroniques, vous pouvez également contacter Jimmy Obuya (jobuya@rfp.org) ou Florine De Wolf (florine@jliflc.com)

[Guide sur l'engagement religieux du programme mondial de l'UNICEF](#) : ce guide est principalement destiné aux membres du personnel de l'UNICEF qui souhaitent s'engager de manière plus stratégique avec les acteurs religieux, en particulier pour le changement social et comportemental et le plaidoyer de haut niveau, mais aussi pour des efforts programmatiques plus larges.

[Formation des équipes nationales dans le cadre du dialogue esprit-cœur de l'initiative FPCC](#) : ce dossier met en évidence l'objectif principal de l'initiative de la FPCC et du dialogue cœur-esprit, ainsi que le processus de formation des équipes nationales.

[Guide de du facilitateur en matière d'engagement religieux](#) : le guide du facilitateur décrit le processus, les méthodes et les exercices nécessaires à la mise en œuvre du dialogue cœur-esprit, l'approche fondamentale proposée dans le JOC de l'initiative FPCC.

[Comités d'action multiconfessionnels pour les enfants, les familles et les communautés \(MFACCs\)](#) : ce briefing explique ce que sont les MFACC, leurs rôles et comment ils peuvent être mis en place. *(Tout le personnel de l'UNICEF a accès à ce document).*

[Exemple de termes de référence pour les MFACC](#) : ce document est un exemple de termes de référence que vous pouvez utiliser pour créer le vôtre. *(Tout le personnel de l'UNICEF a accès à ce document).*

[Documents d'orientation sur la COVID-19](#) : le Partenariat FPCC a également préparé 6 documents d'orientation pour guider les chefs religieux et les communautés de foi dans leur réponse à la pandémie de COVID-19 :

- Adapter notre façon de nous rassembler, de prier et de pratiquer des rituels
- Communiquer pour mettre fin à la désinformation, à la discrimination et pour donner de l'espoir
- Aider les personnes à risque
- Lutter contre la violence envers les femmes et les enfants
- Promouvoir la participation des enfants et des jeunes (*à venir*)
- Promouvoir la continuité et l'utilisation des services de santé, de protection et d'éducation pour les enfants, les soignants et les communautés pendant la pandémie (*à venir*)

[Cadre de suivi et d'évaluation](#) : le cadre de suivi et d'évaluation de l'initiative FPCC est un document autonome destiné à soutenir les plans de suivi et d'évaluation spécifiques au contexte pour l'engagement religieux soutenu par l'UNICEF. *(Tout le personnel de l'UNICEF a accès à ce document).*

Pour plus de ressources techniques, consultez le document <https://www.faith4positivechange.org/>

Études de cas

- [Cambodge](#) - Étude de cas sur la foi et le changement positif pour les enfants : UNICEF Cambodge
- [Égypte](#) - Étude de cas sur la foi et le changement positif pour les enfants : UNICEF Égypte
- [Panama](#) - Étude de cas sur la foi et le changement positif pour les enfants : UNICEF Panama
- [Soudan du Sud](#) - Étude de cas sur la foi et le changement positif pour les enfants : UNICEF Soudan du Sud
- [Zimbabwe](#) - Favoriser l'engagement des groupes religieux apostoliques au Zimbabwe pour améliorer les résultats en matière de santé des mères et des nouveau-nés
- [Rwanda](#) - Partenariat avec les chefs religieux au Rwanda pour accélérer la réduction des retards de croissance par l'autonomisation des familles
- [Ouganda](#) - Foi et santé : encourager les chefs religieux à promouvoir la santé reproductive, maternelle, néonatale, infantile, ainsi que celle des adolescents